



**Päätös maa-aineslain 4 §:n mukaisesta maa-ainesten ottamislupahakemuksesta,
Siulionpalon kallioalue, Pelkosenniemi**

HAKEMUS

Luvan hakija

Hakija:	Metsähallitus Metsätalous Oy
Yhteyshenkilö:	Arvo Olli
Osoite:	PL 8016, 96101 Rovaniemi
Puhelinnumero:	+358 40 0180 461
Sähköposti:	arvo.oli@metsa.fi
Liike- ja yhteisötunnus:	2752751-5

Hakemus ja ottamissuunnitelma

Kiinteistötiedot ja ottamisalueen sijainti

Kunta:	Pelkosenniemi
Maanomistaja:	Metsähallitus
Kiinteistö:	583-893-12-1
Tilan nimi:	Pelkosenniemen Valtionmaa III
Alue, jota päätös koskee:	Siulionpalon kallioalue 2025

Metsähallitus Metsätalous Oy hakee lupaa maa-ainesten ottamiseen Pelkosenniemellä Haapakummun kylässä sijaitsevalle Siulionpalon kallioalueelle kiinteistölle 583-893-12-1 Pelkosenniemen Valtionmaa III. Alueelta on tarkoitus ottaa maa-ainesta 50 000 k-m³ 10 vuoden aikana. Alueelta ei ole otettu aikaisemmin maa-ainesta. Haettava toiminta ei sijoitu pohjavesialueelle. Toiminta sisältää maa-ainesten louhintaa ja murskausta.

TOIMINTA (HAKIJAN ILMOITUKSEN MUKAAN)

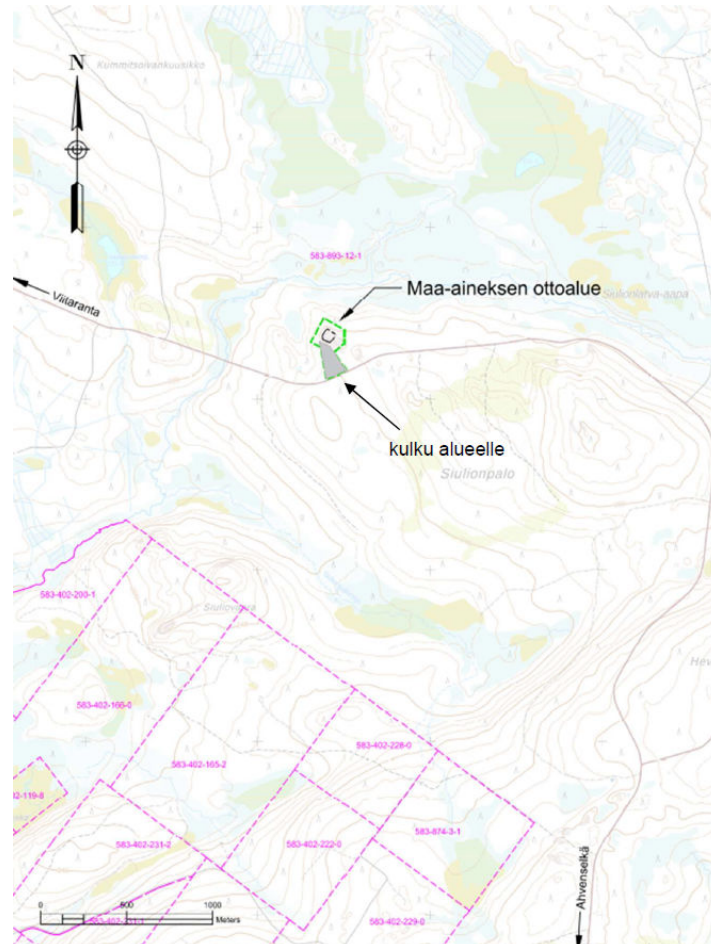
**OTTOSUUNNITELMA
SIULIONPALON KALLIOALUE 2025**

1. Maanomistus

Ottoalue kuuluu kiinteistöön PELKOSENNIEMEN VALTIONMAA III (kiinteistötunnus 583-893-12-1), jonka omistaa Metsähallitus.

2. Yleiskuvaus

Metsähallitus Metsätalous Oy hakee maa-ainesten ottamislupaa Siulionpalon kallioalueelle. Hankealue sijaitsee Pelkosenniemen kunnassa, Haapakummun kylässä noin 25 km Pelkosenniemen keskustasta itään. Sijaintikartta alla:



Suunnittelualan keskikohdan koordinaatit N= 7442362 ja E= 546426 (ETRS TM-35). Tieyhteys alueelle kulkee Viitarannantieltä/Ahvenseläntieltä paikallisen metsäautotieverkoston kautta. kts. kartta yllä.

Suunnitellun maa-ainesottoalueen toiminta-alueen yhteispinta-pinta-ala on 3,96 ha (sisältäen koko alueen pinta-alan vihreitä viivoja myöten), josta varsinainen ottoalue on 1,1 ha ja varastointialue 1,6 ha. Suunnitellulta alueelta ei ole otettu aikaisemmin kallioainesta.

Alue sijoittuu Rovaniemen ja Itä-Lapin maakuntakaavassa kaavamerkinnän M 4515 alueelle. Merkinnällä M osoitetaan pääasiassa maa- ja metsätalouskäyttöön tarkoitettuja alueita, joita voidaan käyttää alueen pääasiallista käyttötarkoitusta sanottavasti haittaamatta myös muihin tarkoituksiin, joita ovat esimerkiksi loma-asuminen, poronhoito, luontaiselinkeinot, asuminen, maa-ainesten ottaminen sekä jokamiehen oikeuksien mukainen ulkoilu. Alueella ei ole yleiskaavaa.

Kallioaineksen otosta ei aiheudu haittoja lähialueen asutukselle. Lähin loma-asunto sijaitsee hankealueelta n. 2,4 km lounaaseen (Siuliovaara).



Metsähallitus Metsätalous Oy on osallistanut Sallan paliskunnan ottosuunnitelman osalta, ja paliskunnalla ei ollut huomautettavaa ottosuunnitelmasta.

Lähimmät luonnonvesistöt ovat Siuliojoki, joka virtaa noin 300 m:n etäisyydellä alueelta pohjoiseen, Siuliopalonoja, joka virtaa n. 1 km etäisyydellä alueelta lounaaseen sekä Jauratsilampi n. 1,2 km alueelta luoteeseen. Ottoalueesta n. 4,3 km:n etäisyydellä luoteeseen sijaitsee Jauratsiselän arvokas kivikko (KIVI-19-080). Kummitsoivan arvokas kallioalue sijaitsee n. 4,5 km alueelta luoteeseen. Karasinlehdon yksityinen suojelualue (YSA207671) sijaitsee n. 6 km:n etäisyydellä alueelta kaakkoon. Ottoalueesta 3,8 km:n etäisyydellä koillisessa sijaitsee muinaisjännös (Käyläselkä 3) ja noin 5,4 km alueelta länsiluoteeseen sijaitsee toinen muinaisjännös (Murtoselkä):



3. Naapurikiinteistöt

Suunnitellusta ottoalueesta < 2 km:n säteellä ottopaikasta sijaitsee 4 rajanaapuria. Kiinteistöjen yhteystiedot esitetty erillisessä naapureiden yhteystiedot- liitteessä. Tilojen sijainti ilmenee Kiinteistöt-kartasta 1: 20 000.

4. Nykytilanne kasvillisuuden osalta

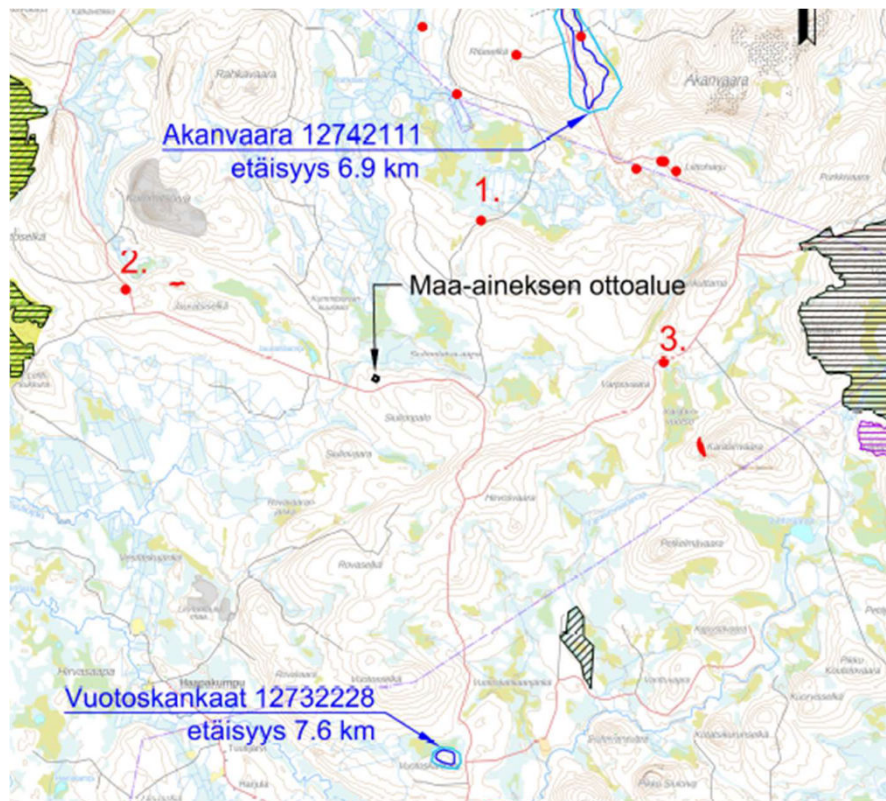
Maa-ainestenottoalueella kasvaa varttunutta kasvatusmetsää.



5. Pohjavesiolosuhteet ja niiden suojelu

Suunniteltu maamateriaalin ottamisalue ei sijaitse pohjavesialueella. Alueella talvella tehdyssä koekaivuussa ei ilmennyt pohjavettä, koska kallio oli pinnassa. Lähin pohjavesitietoarvio on luoteessa sijaitseva Jauratsilammen pinta n. 225,3 m.

Lähin pohjavesialue sijaitsee noin 6,9 km alueelta koilliseen (Akanvaara 12742111). Vuotoskankaan pohjavesialue (12732228) sijaitsee n. 7,6 km alueelta etelään. Kartta alla:



6. Suoritetut maastomittaukset

Suunnittelun pohjana on käytetty Maanmittauslaitoksen maastotietokannan 2 m korkeusmalliaineistosta generoitua maastomallia, jonka tarkkuus voidaan tarkistaa VRSGPS-mittauksilla tarvittaessa. Korkeustasona on käytetty valtakunnallista N2000 –korkeusjärjestelmää. Koordinaattijärjestelmänä on käytetty ETRS-TM35.

7. Suunniteltu ottomäärä ja aikataulu

Suunniteltu ottaminen on esitetty suunnitelmapiirustuksissa. Suunniteltu ottotaso on +236,00 (N2000). Ottamissyvyys on 2–9 m.



Maa-aineslupaa haetaan noin 1,1 ha:n alueelle ja 50 000 m³otr ottomäärälle 10 vuodeksi. Alueelta saatava materiaali on kalliolouhetta. Maa-aineksen ottaminen tapahtuu louhimalla kalliota. Maamateriaaleja käsitellään ja murskataan alueella vain lyhytaikaisesti kerrallaan. Ottamisen suunta on esitetty suunnitelmapiirustuksissa.

Louhittu kiviaines jalostetaan murskaamalla eri murskelajikkeiksi ja murske käytetään lähialueilla sijaitsevan Metsähallituksen ylläpitämän metsäautotiestön rakentamiseen ja kunnossapitoon. Yhteensä murskaustoimintaa on korkeintaan 49 päivää 10 vuoden lupa-ajan aikana (YSL, 527/2014).

Alueen sijainti ja ottosuunnitelma on esitetty suunnitelmapiirustuksissa. Ottamisalueen kulmat merkitään maastoon paaluin, samoin korkeuskiintopisteet 2 kpl:ta. Tarvittaessa ottamisalueen rajalinjat merkitään tiheämmin, jotta ottamistoiminta pysyy suunniteltujen rajojen sisällä. Ottoalueen kulmien koordinaatit ja ehdotettu kiintopisteiden paikat on esitetty suunnitelmapiirustuksessa. Alueen koordinaatit ovat ETRSTM35 koordinaatti- ja N2000 -korkeusjärjestelmässä.

8. Kallioaineksen ottaminen

Kallioaineksen ottoalue on merkitty maastoon puupaaluilla. Varsinainen ottoalue aidataan ensimmäisen louhinnan/murskauksen jälkeen.

Ottamisalueelle ei haeta ympäristölupaa, koska murskaamon toiminta on tilapäistä ja lyhytkestoista. Yhteensä murskaustoimintaa on korkeintaan 49 päivää 10 vuoden lupa-ajan aikana (YSL, 527/2014) eikä murskaustoiminnasta aiheudu merkittävää ympäristön ja pohjavesien pilaantumisvaaraa. Kiviaineksen otossa sekä maisemoinnissa huomioidaan alueen maisemakuva sekä alueen geologiset ja biologiset luonnonarvot:

- Pölyhaitat minimoidaan (tarvittaessa kastelu)
- Ottoalueen viimeistelyssä luiskakaltevuudet ja -muotoilut (ottoalueen ”istuminen maisemakuvaan”)
- Pintamaiden levityksellä edistetään luontaista metsittymistä

Lyhytkestoisesta murskaustoiminnasta tehdään meluilmoitus Pelkosenniemen kunnan ympäristönsuojeluviranomaiselle ennen toiminnan aloittamista.

9. Toiminta ottoalueella ja pohjaveden suojelu

Varastointialueella varastoidaan polttoaineet ja hoidetaan jätehuolto sekä kaluston huollot ja tankkaukset.

Poltto- ja voiteluaineiden sekä ympäristölle vaarallisten aineiden säiliöissä tulee olla niiden tilavuutta vastaavat, katetut suoja-altaat sekä ylitäytön estimet ja lukot. Polttoainesäiliöiden suojarakenteiden tulee olla sellaiset, ettei koneiden ja autojen tankkauksen yhteydessä öljyä pääse maaperään ja edelleen pohjaveteen. Alueella ei varastoida jätteitä, öljyjä ja voiteluaineita louhinta- ja



murskausajankohtien ulkopuolella. Työkoneiden osalta on valvottava, ettei niistä pääse vuotamaan maahan poltto- ja voiteluaineita eikä hydrauliiKANesteitä. Ottotoiminnan aikana on huolehdittava alueen siisteydestä ja jätehuollosta. Jätteitä ei saa säilyttää siten, että siitä aiheutuu naapurikiinteistöille likaantumisvaaraa. Toiminta-alueella jätteiden varastointi tulee olla jätelainsäädännön mukaista. Jätteet on varastoitava siten, että mahdolliset vuodot astioista eivät aiheuta valumia maaperään:

- Poltettavat, kaatopaikka-, vaaralliset- ja hyödynnettävät jätteet erillisissä kannellisissa jätteastioissa
- Jäteöljyt lukittavissa konteissa tai säiliöissä

Poltettava jäte, kaatopaikkajäte, vaarallinen jäte, hyödynnettävät jätteet ja jäteöljyt on toimitettava asianomaisille keräyspaikoille viranomaisten vaatimusten mukaisesti. Alueella ei saa polttaa eikä sinne saa haudata jätteitä. Mikäli ottoalueelle kertyy valumavesiä, joita joudutaan pumppaamaan alueelta pois, tehdään ottoalueen eteläpuolelle selkeytysallas, johon vedet pumpataan ja josta ne sen jälkeen valuvat pintavaluntana rinnettä pitkin alas.

10. Alueen siistiminen ottotoiminnan aikana ja maisemointi toiminnan päätyttyä

Ottoalueen siisteydestä huolehditaan toiminnan ajan ja lopullinen ympäristön siistiminen tehdään heti ottamistoiminnan päätyttyä. Luontoon kuulumattomat rakenteet, romut ja jätteet viedään asiaan kuuluviin keräilypaikkoihin. Ylijäämäkiviainekset käytetään soveltuvin osin alueen jälkihoitoon.

Viimeistelytyö saatetaan loppuun ottamistoiminnan päätyttyä. Pohjavedelle haitallisia aineita ei saa käyttää viimeistelyssä, vaan ne on vietävä kunnan osoittamaan paikkaan.

Kallioaineksen ottotoiminnan päätyttyä varastoidut pintamaat levitetään ottoalueelle, ottoalueen annetaan metsittyä luontaisesti ja se otetaan metsätalouskäyttöön. Varastointialueen pinta pehmitetään ottotoiminnan jälkeen ja kulku alueelle estetään tekemällä tielle poikkioja, jonka yli ei päästä henkilöautoilla. Mikäli luontainen metsittyminen ei tuota tarvittavaa taimitiheyttä, alueelle istutetaan männyn taimia 2500 kpl/ha.

ASIAN KÄSITTELY

Asian vireilletulo

Lupahakemus on tullut vireille 2.10.2025.

Asianosaisten kuuleminen

Hakemuksen vireillä olosta on tiedotettu kuuluttamalla yleistiedoksiantona Pelkosenniemen kunnan ja Koillis-Lapin ympäristöterveydenhuollon (kunnan ympäristönsuojeluviranomainen) verkkosivuilla 19.11.2025 – 25.12.2025. Hakemusasiakirjat ovat olleet nähtävillä



Pelkosenniemen kunnantalolla osoitteessa Sodankyläntie 2, 98500 Pelkosenniemi sekä Koillis-Lapin ympäristöterveydenhuollon verkkosivuilla osoitteessa: <https://kemijarvi.fi/asuminen-ja-ymparisto/ymparisto-ja-luonto/ymparistonsuojelu/nahtavilla-olevat-asiakirjat/>. Yleistiedoksianto on julkaistu lisäksi Koti-Lappi -lehdessä 26.11.2025.

Asianosaisina kuultiin kolmea (3) naapurikiinteistön omistajaa.

Muistutukset ja mielipiteet

Hakemuksesta ei jätetty kuulemisaikana muistutuksia tai mielipiteitä.

Lausuntopyynnöt

Hakemuksesta on pyydetty Lapin ELY-keskuksen ja Lapin maakuntamuseon lausunnot.

Lapin ELY-keskus on antanut 02.12.2025 hakemuksesta seuraavan lausunnon (LAPELY/4815/2025):

Hakemus

Metsähallitus Metsätalous Oy hakee maa-aineslain (555/1981) mukaista lupaa kalliokiviaineksen ottoon. Suunniteltu ottamisalue on noin 4 hehtaarin kokoinen alue Pelkosenniemen Haapakummun kylän lähistöllä Siulionpalossa sijaitsevalla tilalla Pelkosenniemen Valtionmaa III RN:o 12:1, kiinteistötunnus 583–893–12–1. Kokonaisottomäärä on 50 000 k-m³ kalliokiveä. Varsinaisen ottoalueen pinta-ala on n. 1,1 hehtaaria. Lupaa haetaan kymmeneksi (10) vuodeksi.

Hakemuksen mukaan ottamiskohde ei sijaitse pohjavesialueella. Alueelta ei ole aiemmin otettu maa-aineksia. Hakemuksen mukaan alin ottotaso alueella on +236,0 m (N2000). Ottamissyvyys vaihtelee välillä 2–9 metriä. Hakemuksen mukaan alueella talvella tehdyssä koekaivuussa ei ilmennyt pohjavettä, koska kallio oli pinnassa. Lähin arvio pohjaveden pinnantasosta on luoteessa sijaitsevan Jauratsilammen pinta, jonka karttakorkeus on +225,3 metriä (N2000). Mikäli ottoalueelle kertyy valumavesiä, joita joudutaan pumppaamaan alueelta pois, tehdään ottoalueen eteläpuolelle selkeytysallas, johon vedet pumpataan ja josta ne sen jälkeen valuvat pintavaluntana rinnettä pitkin alas.

Ottamisalueelle ei haeta ympäristönsuojelulain (527/2014) mukaista ympäristölupaa, sillä murskaustoiminta on alueella tilapäistä ja lyhytkestoista. Yhteensä murskaustoimintaa on korkeintaan 49 päivää 10 vuoden lupa-ajan aikana (YSL, 527/2014) eikä murskaustoiminnasta aiheudu merkittävää ympäristön ja pohjavesien pilaantumisvaaraa. Murskaustoiminnasta tehdään meluilmoitus Pelkosenniemen kunnan ympäristönsuojeluviranomaiselle ennen toiminnan aloittamista.

Hakemuksen mukaan ottoalueen siisteydestä huolehditaan toiminnan ajan ja lopullinen ympäristön siistiminen tehdään heti ottamistoiminnan päätyttyä. Ottamistoiminnan päätyttyä ottorintuudet luiskataan kaltevuuteen 1:3, varastoidut pintamaat levitetään ottoalueelle, ottoalueen annetaan metsittyä luontaisesti ja se



otetaan metsätaloukskäyttöön. Mikäli luontainen metsittyminen ei tuota tarvittavaa taimitiheyttä, alueelle istutetaan männyn taimia 2500 kpl/ha.

Luonnonsuojelu

Lapin ELY-keskus toteaa, että hakemusalue ei sijoitu luonnonsuojelualueelle, luonnonsuojeluohjelmien alueelle eikä Natura 2000 -verkoston alueelle tai sellaisten läheisyyteen. Hakemuksen mukaiselta alueelta tai sen arvioidulta vaikutusalueelta ei tunneta luonnonsuojeluasetuksen (1066/2023) liitteiden 1 ja 3 koko maassa rauhoitettujen eläin- ja kasvilajien esiintymiä, ei liitteen 5 Pohjois-Pohjanmaan, Kainuun ja Lapin maakunnissa rauhoitettuja putkilokasveja, ei liitteen 6 uhanalaisten ja erityisesti suojeltavien lajien havaintopaikkoja eikä luontodirektiivin (92/43/ETY) liitteiden II ja IV eläin- tai kasvilajien havaintopaikkoja (Lajitietokeskuksen viranomaisportaali 28.11.2025, LajiGis 28.11.2025). ELY-keskus katsoo, että alueen luontoarvot eivät siten rajoita ottamisen järjestämistä alueella.

Kaavoitus

Lapin ELY-keskus toteaa, että suunniteltu ottamisalue sijoittuu 21.9.2022 voimaan kuulutetun Rovaniemen ja Itä-Lapin maakuntakaavan mukaiselle maa- ja metsätalouksvaltaiselle alueelle (M 4515). Merkinällä osoitetaan pääasiassa maa- ja metsätaloukskäyttöön tarkoitettuja alueita, joita voidaan käyttää pääasiallista käyttötarkoitusta sanottavasti haittaamatta ja luonnetta muuttamatta myös muihin tarkoituksiin.

Suunnitelulla alueella ei ole oikeusvaikutteista yleiskaavaa tai asemakaavaa. ELY-keskuksen näkemys on, että suunniteltu hanke ei vaikeuta alueen käyttämistä maakuntakaavassa osoitettuun tarkoitukseen.

Sovellettava lainsäädäntö ja ohjeistus

Maa-ainelain (555/1981) 3 §:n mukaan maa-aineksia ei saa ottaa niin, että siitä aiheutuu kauniin maisemakuvan, luonnon merkittävien kauneusarvojen tai erikoisten luonnonesiintymien tuhoutumista tai tärkeän tai muun vedenhankintakäyttöön soveltuvan pohjavesialueen veden laadun tai antoisuuden vaarantuminen, jollei siihen ole saatu vesilain mukaista lupaa. Maa-ainesten ottamista koskevassa lupaharkinnassa ja lupaehdoissa otetaan huomioon myös lain 3 §:ssä mainitut muut rajoitukset, joilla pyritään estämään huomattavat tai laajalle ulottuvat vahingolliset vaikutukset asutukselle tai ympäristölle.

Ympäristönsuojelulain (527/2014) 27 §:ssä säädetään yleisestä luvanvaraisuudesta. Liitteen 1 taulukon 2 kohdan 7 c ja 7 e mukaan muun muassa kivenlouhimolle, kiinteälle tai siirrettävälle murskaimelle tulee hakea ympäristölupaa, mikäli toiminta-aika on yhteensä vähintään 50 vuorokautta.



Kalliokiviaineksen ottaminen louhoksessa voi myös vaatia vesilain (587/2011) mukaisen luvan esimerkiksi vesilain 3 luvun (luvanvaraiset vesitaloushankkeet) 2 §:n tarkoittaman vesitaloushankkeen yleisen luvanvaraisuuden perusteella tai vesilain 3 luvun 3 §:n tarkoittaman aina luvanvaraisen vesitaloushankkeen perusteella. Hankkeelle tulee siten tehdä vesilain mukaisen luvantarpeen arviointi, ennen kuin toiminnalle myönnetään maa-aineslupa. ELY-keskus arvioi alustavasti hakemuksessa esitettyjen tietojen perusteella, onko hakemuksen mukaisessa hankkeessa tarpeen vesilain mukainen lupa.

Ympäristöministeriön oppaassa Maa-ainesten ottaminen – opas ainesten kestävään käyttöön (Ympäristöministeriön julkaisuja, 2023:30) on ohjeistettu muun muassa pohjaveden pinnan päälle jätettävistä suojakerrospaksuuksista sekä jälkihoitotoimenpiteistä.

Edellytykset maa-ainesten otolle

Suunniteltu maa-ainesten ottoalue ei sijoitu pohjavesialueelle tai arvokkaalle geologiselle kohteelle. Suunniteltu ottamistoiminta sijoittuu alueelle, jota ei ole aiemmin käytetty maa-ainesten ottamiseen. Lupaharkinnassa tulee huomioida edellä ja seuraavassa esitetyt asiat:

Ottamistoiminta

Maa-ainesten otossa tulee ottaa turvallisuusnäkökohdat huomioon, mm. työaikaiset jyrkät luiskat. Ottoalueen rintuuksien suojaaminen ja merkitseminen tulee tehdä riittävällä tavalla. Lippusiiman käyttöä alueen merkitsemiseen tulee välttää.

Häiritsevä melu ja pöly tulee estää. Mahdolliset polttoaineiden ja öljytuotteiden varastot, sekä työkoneiden huolto- ja säilytyspaikat tulee suojata tarkoituksenmukaisesti. Mahdolliset päästöt on välittömästi ilmoitettava valvontaviranomaiselle.

Jätteiden, ylijäämämassojen ym. sijoittaminen ottamisalueelle ei ole sallittua. Toiminnasta ei saa aiheutua epäsiisteyttä. Jätteitä ei saa polttaa tai haudata. Hyötykäyttöön kelpaava jäte on lajiteltava erilleen ja toimitettava hyödynnettäväksi. Alueella ei myöskään tule varastoida ongelmajätteitä.

Alueella toimittaessa tulee pitää huolta, että alinta ottotasoa ei aliteta, ja että korot on alueella merkitty huolellisesti ja ajantasaisesti. Ottamisalueella tulee huolehtia siitä, että ylimmän luontaisen pohjavedenpinnantason päälle jää aina vähintään yhden (1) metrin paksuinen suojakerros koskematonta maata. Mikäli ottotoiminnan aikana oton havaitaan ulottuvan tätä syvemmälle, tulee ottotasoa nostaa siten, että suojakerrospaksuus täyttyy. ELY-keskus suosittelee, että suojakerrospaksuus olisi aina vähintään kaksi (2) metriä alueen jälkihoidon toteutumisen ja alueelle aikanaan muodostuvan puuston menestymisen kannalta.

Murskaus



Suunniteltu murskaustoiminta ei sijoitu luokitellulle pohjavesialueelle. Murskausvuorokausien määräksi on hakemuksessa arvioitu enintään 49 vuorokautta koko suunnitellun toimintaiän (10 vuotta) aikana, eikä toiminnalle ole siten haettu ympäristölupaa.

ELY-keskus katsoo, että louhinta- ja murskausvuorokausien määrästä on pidettävä kirjaa, ja tarvittaessa haettava toiminnalle ympäristölupaa (YSL 27 §) viimeistään kun 49 vuorokautta on tullut täyteen. Lupaviranomaisella tulee olla käytettävissä ajantasainen tieto siitä, montako murskausvuorokautta alueella on lupa-aikana käytetty.

Murskauslaitoksen melun ja pölyn leviämisen estämiseksi murskauslaitos tulee sijoittaa siten, että murskeen varastoalueet ja ottoalueen rintaukset lieventävät melun leviämistä ympäristöön.

ELY-keskus korostaa huolellista toimintakulttuuria. Öljyjen tai muiden vaarallisten aineiden pääsy maaperään ja pohjaveteen tulee estää. Suojusratkaisujen tulee olla tiiviitä ja öljyjä kestäviä, eikä suojarakenteeseen saa päästä virtaamaan ympäristön hulevesiä. Tiiviille alustoille kertyvän veden hallinta tulee suunnitella siten, että vedet eivät pääse missään tilanteessa tulvimaan yli. Ympäristöön päässeet polttoaineet ja ympäristölle vaaralliset aineet on heti kerättävä talteen. Toiminnanharjoittajalla tulee olla esitetynä säilytyspaikka öljyiselle maa-ainekselle.

Toimintajaksojen päätyttyä alue on siistittävä ja alueelta on poistettava koneet ja laitteet. Mikäli alueella havaitaan öljyä, tulee alueen massat vaihtaa puhtaisiin. Mahdolliset päästöt on ilmoitettava valvontaviranomaiselle. Toiminnan päättyessä suoja-alue tulee jälkihoitaa siten, että suojarakenteet puretaan ja alue palautetaan metsämaaksi. Mahdolliset pilaantuneet maat tulee toimittaa käsittelyyn.

Pintavedet

Toiminnasta ei saa aiheutua muutoksia alueen pintavesien laatuun tai määrään. Vesien johtaminen ei saa aiheuttaa vettymis- tai muuta haittaa ympäristöön. Lupaviranomaiselle tulee tarvittaessa esittää tarkempi kuvaus vesien johtamisesta, suunnitellusta laskeutusaltaasta ja tarkkailusta.

Vesilain mukaisen luvantarpeen arviointi

ELY-keskus toteaa, että koska kyseessä on kalliokiviaineksen ottaminen louhoksessa, tulisi hankkeesta kertoa tiedot ainakin nykytilanteessa poispumpattavien vesien määrästä sekä tulevasta tilanteesta (eli kun louhos on syvennetty alimpaan ottotasoon, niin paljonko vettä pitää silloin pumpata pois). Tämän perusteella hankkeesta arvioidaan alustavasti, onko kyseisessä tapauksessa tarpeen vesilain mukainen lupa.

Hankkeen kohdalla vesilain mukainen lupa voi tulla kyseeseen vesilain 3 luvun 2 §:n 1 momentin 2 kohdan tai 3 luvun 3 §:n 1 momentin 2 kohdan perusteella. Näin



ollen hankkeesta tulee tehdä vesilain mukaisen luvantarpeen arviointi, ennen kuin toiminnalle myönnetään lupa.

Hakemuksessa esitettyjen tietojen perusteella ottotoiminta ei kohdistu vesistön pohjaan, eikä hakemuksen mukainen alue sijoitu pohjavesialueelle. Hakemuksessa ei ole esitetty tarkempia tietoja tai arvioita alueelta mahdollisesti vapautuvien louhosvesien määrästä, sillä hakemuksen mukaiselta ottoalueelta ei ole aiemmin otettu maa-aineksia. Ottamissuunnitelmassa esitetään, että mikäli ottoalueelle kertyy sade- ja sulamisvesiä, joita joudutaan pumppaamaan alueelta pois, tehdään ottoalueen eteläpuolelle selkeytysallas, johon vedet pumpataan ja josta ne sen jälkeen valuvat pintavaluntana rinnettä pitkin alas. Hakemuksessa ei ole esitetty tarkempia tietoja alueen pohjaveden pinnantasosta. Ottamissuunnitelman mukaan koekaivuussa ei ole havaittu pohjavettä, sillä kallio tuli aina vastaan alle 1,5 m:n kaivuusyvytydessä. Arvio pohjaveden pinnantasosta alueella perustuu lounaassa oleva läheisen suon pintaan, joka on n. tasolla +187,0 metriä mpy. Ottoalueen suunniteltu pohjataso tasolla +226,0 metriä (N2000). Maisemointi- ja jälkihoitosuunnitelman perusteella louhoksen ei myöskään arvioida täyttyvän vedellä ottamistoiminnan päätyttyä.

ELY-keskus toteaa, että hakemuksessa esitettyjen tietojen tai karttatarkastelun perusteella hakemusalueella ei ole vesilain tarkoittamaa vesistöä, jolloin ottotoiminta ei kohdistu vesistön pohjaan. Tätä kautta ei siis tule tarvetta vesilain mukaisen luvan hakemiselle.

ELY-keskus katsoo, että hakemuksessa esitettyjen tietojen perusteella toiminnan alkaessa mahdollinen louhokseen kertyvä ja poisjohdettava pohjavesimäärä on vähäinen (alle 250 m³/vrk), jolloin tarve vesilain mukaisesta luvasta ei myöskään automaattisesti täytyisi.

Lupaharkinta voi tulla uudelleen ajankohtaiseksi esimerkiksi siinä vaiheessa, kun louhosta syvennetään tai, jos otto ulottuu pohjavesipinnan alapuolelle. Mahdollinen pohjavesien pumppaaminen pois ottoalueelta voidaan kuitenkin katsoa olevan väliaikaista toimintaa, mikäli hanke ei vaadi kuivanapitoa jatkuvasti (vesilain (3 luku, 3.1 §:n kohta 2) tarkoittama kohta ”muutoin kuin tilapäisesti...”). Lisäksi vesilain mukainen lupa voidaan vaatia myös esimerkiksi siinä tapauksessa, jos toiminnan tarkkailu osoittaa, että toiminnasta aiheutuu luonnon tai vesistön tilan huononemista (vesilain 3 luku, 2.1 §:n kohta 2).

ELY-keskuksen näkemys on, että hanke ei vaadi tässä vaiheessa vesilain mukaista lupaa. Maa-ainesluvassa annettavien lupamääräysten tulee kuitenkin sisältää tarkkailuvelvoite, jonka perusteella mm. hankkeen mahdollisia ympäristö- ja kuivatusvaikutuksia sekä mahdollista pois-pumpattavaa vesimäärää voidaan seurata. Tarkkailuvelvoitteen tulee sisältää mm. pois-pumpattavan louhosveden laadun seuranta. Lisäksi ottoalueen mahdolliseen kuivanapitoon liittyvien pois-pumpattavien vesien määrää tulee seurata vuorokausi/kuukausi/vuositason toiminnan käynnistyessä ja toiminnan aikana.

Mikäli hankkeen tarkkailun yhteydessä havaitaan, että alueelta pois-pumpattavien pohjavesien määrä ylittää 250 m³/vrk tai pois-pumpattavat vedet ovat laadultaan



sellaisia, että niistä voi aiheutua luonnon vahingollista muuttumista tai vesistön tai pohjavesiesiintymän tilan huononemista, saattaa tarve vesilain mukaiselle luvalla tässä vaiheessa aktivoitua. ELY-keskus pyytää myös huomioimaan, että kun poispumpattavan veden määrä ylittää 100 m³/vrk, tulee siitä ilmoittaa ELY-keskukselle (VL 2 luku, 15 §).

Jälkihoito

Ottamisalue tulee jälkihoitaa välittömästi ottotoiminnan päätyttyä ja jälkihoitotoimenpiteet tulee yksilöidä mahdollisessa maa-ainesluvassa. Maisemointi- ja jälkihoitotyöt tulee tehdä luvan voimassaoloaikana. Jälkihoitotoimia ovat alueen siistiminen, muotoilu ja pintamateriaalin levitys, kasvillisuuden palauttaminen sekä alueelle soveltumattoman käytön estäminen turvallisuusnäkökohdat huomioiden.

Pintamateriaalina tulee ensisijaisesti käyttää alueen alkuperäistä pintakerrosta. Alkuperäisen pintakerroksen kangashumus ja sen alapuolella oleva rikastumiskerros tulisi kuoria ja varastoida erikseen ottamisalueen reunoille ennen toiminnan aloittamista. Pintamaat tulee levittää alueelle takaisin alkuperäisessä järjestyksessä. Kasvillisuuden kannalta paras tulos saavutetaan, kun maan ylin orgaanista ainesta sisältävä humuskerros (kuntta) voidaan irrottaa ja levittää takaisin alueella laajoina mattoina. Pintamaiden varastointiaika tulisi olla mahdollisimman lyhyt, sillä pintakerroksen orgaaninen aines hajoaa nopeasti. Soveltuva varastointiaika on korkeintaan 2–3 vuotta. Vaiheistamalla ottaminen ja jälkihoito saavutetaan paras lopputulos.

Lupa-ajan päätyttyä ottamisalueella ei tule olla maa-ainesvarastokasoja lainkaan, sillä ne estävät jälkihoidon toteuttamisen. Tiivistyneet tienpohjat ja varastokasojen pohjat tulee möyhiä ja pehmentää toiminnan loputtua, sillä tiivis maaperä läpäisee vettä huonosti ja vähentää siten muodostuvan pohjaveden määrää.

Lapin ELY-keskus suosittelee, että maisemoinnissa ja jälkihoitotöiden suunnittelussa käytetään päivitettyä maa-ainesopasta Maa-ainesten ottaminen – opas ainesten kestävään käyttöön (Ympäristöministeriön julkaisuja, 2023:30).

Johtopäätökset

Suunniteltu maa-ainesten ottamistoiminta ei sijoitu luokitellulle pohjavesialueelle tai arvokkaalle geologiselle kohteelle. Suunniteltu ottamistoiminta sijoittuu alueelle, jolta ei ole aiemmin otettu maa-aineksia.

Lapin ELY-keskus katsoo, että maa-ainesten ottaminen hakemuksen tarkoittamalla alueella voi olla mahdollista ilman, että siitä ennalta arvioiden aiheutuu ympäristölle maa-aineslain tai vesilain tarkoittamia haittoja, mikäli ottaminen tapahtuu hakemuksessa esitetyllä tavalla ja ottamistoiminnassa huomioidaan edellä esitetyt asiat.

ELY-keskuksen näkemys on, että hanke ei vaadi tässä vaiheessa vesilain mukaista lupaa, sillä toiminnasta johtuvan louhosalueen mahdollisen



kuivanapidon takia poispumpattavien pohjavesien määrä on toiminnan aloitusvaiheessa vähäinen (alle 250 m³/d) eikä kuivanapito ole jatkuvaa. Kunnan ympäristönsuojeluviranomaisen tulee kuitenkin lupamääräyksissä määrätä, että louhosalueelta poispumpattavien vesien määrää ja laatua on tarkkailtava.

ELY-keskus myös muistuttaa, että vaikka etukäteen arvioiden pinta- tai pohjavesiin kohdistuvia haittoja ei tulisikaan, on toiminnanharjoittaja vesilain mukaisessa vastuussa mahdollisista vesiin kohdistuvista haitoista ja siten velvollinen muun muassa tarvittaviin korjaus- ja korvaustoimenpiteisiin.

ELY-keskus vielä muistuttaa lopuksi, että koska murskaustoiminnalle ei ole haettu ympäristölupaa, koko kymmenen (10) vuoden lupa-aikana alueella tulee olla alle 50 murskausvuorokautta. Lupaviranomaisen tulee valvoa, että ilman ympäristölupaa sallittavien murskausvuorokausien määrää ei ylitetä.

Päätökset asiassa pyydetään lähettämään tiedoksi Lapin ELY-keskukselle (MAL 19 §). Lupapäätökseen tulisi merkitä luvan viimeinen voimassaolopäivä. Lupapäätös maa-ainesten ottamisesta tulee viedä myös maa-ainesten ottamisen tietojärjestelmään (NOTTO) Suomi.fi palvelusta löytyvällä sähköisellä ilmoituslomakkeella.

Luvan haltijan on tehtävä maa-ainelain 23 a §:n 1 momentissa tarkoitettun otetun aineksen määrää ja laatua koskeva ilmoitus lupaviranomaiselle vuosittain viimeistään tammikuun 31. päivänä. Ottamistoiminnan loputtua on pidettävä lopputarkastus.

Lapin maakuntamuseo on antanut 08.12.2025 hakemuksesta seuraavan lausunnon:

Koillis-Lapin ympäristöterveydenhuolto pyytää Lapin maakuntamuseon lausuntoa Metsähallitus Metsätalous Oy:n maa-ainelain (555/1981) mukaisesta maa-aineksen ottolupahakemuksesta Pelkosenniemen Siulionpalon kallioalueelle kiinteistöllä 583–893–12–1 PELKOSENNIEMEN VALTIONMAA III. Ottamislupaa haetaan kymmenen (10) vuoen ajalle 50 000 k-m³ ottomäärälle. Kyseessä on uusi ottoalue.

Lapin maakuntamuseo lausuu asiasta Pelkosenniemen kunnan alueesta vastaavana museolain (314/2019) mukaisena alueellisena vastuumuseona museolain 7§ 1 momentin 2 kohdan mukaisen kulttuuriympäristötehtävänsä puitteissa.

Aiotulta maa-aineksenottoalueelta ei tunneta arkeologisia kohteita. Lapin maakuntamuseon tiedossa ei ole ennakkotietoja arkeologisista kohteista hankealueelta. 5p LiDAR-aineistosta tai saatavilla olevista vanhoista kartoista ei havaita hankealueelta arkeologisesti kiinnostavia seikkoja. Lapin maakuntamuseon arvion mukaan hankealueen arkeologinen potentiaali on lähinnä marginaalista.

Lapin maakuntamuseon näkemyksen mukaan luvan myöntämiselle ei ole Lapin maakuntamuseon toimialan puitteissa esteitä.



Hakijan kuuleminen ja vastine

Hakijalle on varattu mahdollisuus vastineen antamiseen muistutuksesta ja lausunnoista. Hakija ilmoitti, ettei jätä vastinetta annettuihin lausuntoihin.

RATKAISU JA LUPAMÄÄRÄYKSET

Ratkaisu

Metsähallitus Metsätalous Oy:lle myönnetään maa-ainelain 4 §:n mukainen lupa maa-ainesten ottamiseen Siulionpalon kallioalueelle kiinteistölle 583-893-12-1 Pelkosenniemen Valtionmaa III. Lupa myönnetään kymmeneksi (10) vuodeksi 50 000 k-m³ ottomäärälle. Lupa myönnetään hakijan esittämän ottamissuunnitelman mukaisesti sekä seuraavia lupaehtoja noudattaen.

Lupamääräykset

1. Ottamislupa myönnetään yhteensä 50 000 k-m³ kokonaisottomäärälle kalliokiviainesta. Lupa on voimassa kymmenen (10) vuotta tästä päätöksestä. Luvan viimeinen voimassaolopäivä on 13.05.2036.
2. Ennen ottamistoiminnan aloittamista hakijan on asetettava lupamääräysten suorittamiseksi 4976,52 €:n suuruinen vakuus (MAL 12 § ja MAL 21 §). Vakuuden tulee olla voimassa vähintään 1,5 vuotta luvan voimassaoloajan yli, eli 13.11.2038 asti.
3. Ennen toiminnan aloittamista luvanhaltijan on pyydettävä valvontaviranomaista suorittamaan aloitustarkastus, jossa tarkistetaan, että lupaehtojen edellyttämät valmistelevat toimenpiteet on tehty.
4. Ottoa ei tule ulottaa hakemuksen suunnitelmakartassa ja poikkileikkauksissa esitettyä ulommalle. Ottamisalueen rajat tulee merkitä reunapaaluin ennen toiminnan aloittamista.

Alueella toimittaessa tulee pitää huolta, ettei alinta ottotasoa aliteta. Alueelle tulee asentaa/merkitä korkeuskiintopisteet ja useampi korkomerkki.

Ottamisalueen merkinnät maastoon tulee olla selvästi näkyviä, kestäviä, oikein sijoitettuja ja riittävän korkeita, jotta ne näkyvät koko ottamistoiminnan ajan sekä myös talvella maan ollessa lumipeitteinen.



Ottamisalueen reunat tulee luiskata ottamisen edetessä vähintään 1:1 kaltevuuteen, siten ettei niistä aiheudu vaaraa ihmisille tai eläimille. Mikäli luiskien kaltevuus on jyrkempi kuin 1:1, on alueella käytettävä turva-aitana 1,5 m korkeaa metallista verkkoaitaa. Alueen merkitsemisessä ei tule käyttää lippusiimaa.

Toimijan tulee huolehtia suojauksesta myös louhoksen pohjalla, jotta mahdollisesti yllättäen sortuva rinne ei pääse aiheuttamaan vaaraa alueella liikkuville. Korkeiden, jyrkkien rintuuksien luiskan yläpuolella maan pinta on pidettävä riittävän pitkältä matkalta puhtaana suurista kivistä, varastokasoista ja muista turvallisuutta heikentävistä ja sortumavaaraa aiheuttavista tekijöistä.

Alueelle tulee asentaa maa-ainesten ottotoiminnasta kertova kyltti sekä tarvittaessa varoituskyltit.

5. Alkuperäisen pintakerroksen kangashumus ja sen alapuolella oleva rikastumiskerros tulee kuoria ja varastoida erikseen ottamisalueen reunoille ennen toiminnan aloittamista. Jälkihoidon yhteydessä nämä pintamaat tulee levittää takaisin ottamisalueelle alkuperäisessä järjestyksessä.
6. Pohjaveden päälle on jätettävä kauttaaltaan vähintään kahden (2) metrin suojaava puhdas maakerros. Ottotaso tulee tarvittaessa nostaa, mikäli pohjavesihavainnot antavat siihen aiheutta. Suojaetäisyysvaatimus koskee myös orsivettä.
7. Toiminta on järjestettävä niin, ettei siitä aiheudu maaperän, pohjaveden tai pintavesien pilaantumista. Ottamisalueelle kerääntyvät vedet tulee käsitellä ensisijaisesti pintavalutuksella. Mikäli ottoalueelle kertyy valumavesiä, joita joudutaan pumpaamaan alueelta pois, tulee vesien käsittelyä varten rakentaa ottoalueen eteläpuolelle selkeytysallas, johon vedet pumpataan kiintoaineen pidättämiseksi ennen niiden johtamista maastoon. Vesien johtaminen ei saa aiheuttaa vettymis- tai muuta haittaa ympäristöön.

Laskeutusaltaasta johdettavien vesien laatua tulee tarkkailla murskaus- ja louhintavuosina syksyllä otettavasta vesinäytteestä. Näyte tulee tutkituttaa akkreditoitussa laboratoriossa. Vesinäytteestä tulee tutkia seuraavat muuttujat: kiintoaine, kokonaistyyppi, ammoniumtyppi ja nitraattityppi, pH, kloridi, sähkönjohtavuus, CODMn, rauta, sulfaatti ja öljyhiilivedyt (C10-C40). Näytteenoton yhteydessä on mitattava virtaama. Tulokset tulee toimittaa tiedoksi Pelkosenniemen kunnan ympäristönsuojeluviranomaiselle.

Lupaviranomaiselle tulee tarvittaessa esittää tarkempi kuvaus vesien johtamisesta ja tarkkailusta.

8. Louhoksesta mahdollisesti pois-pumpattavien vesien määrää tulee seurata. Mikäli pois-pumpattavan veden määrä ylittää 100 m³/vrk, tulee siitä ilmoittaa Pelkosenniemen kunnan ympäristönsuojeluviranomaiselle ja Lupa- ja valvontavirastolle. Mikäli tarkkailun yhteydessä havaitaan, että alueelta pois-pumpattavien pohjavesien määrä ylittää 250 m³/vrk tai pois-pumpattavat vedet ovat laadultaan sellaisia, että niistä voi aiheutua luonnon vahingollista muuttumista tai



vesistön tai pohjavesiesiintymän tilan huononemista, tulee luvanhaltijan selvittää vesilain (587/2011) mukaisen luvan tarve.

9. Murskausvuorokausista tulee pitää kirjaa, ja tarvittaessa haettava toiminnalle ympäristölupaa (YSL 27 §) viimeistään kun 49 vuorokautta on tullut täyteen. Lupaviranomaiselle tulee toimittaa aina toimintajakson päätyttyä tieto murskausvuorokausien määrästä. Lupaviranomaisella tulee olla käytettävissä ajantasainen tieto siitä, montako murskausvuorokautta alueella on lupa-aikana käytetty.
10. Melun ja pölyn leviämisen estämiseksi murskauslaitos tulee sijoittaa siten, että murskeen varastoalueet ja ottoalueen rintaukset lieventävät melun leviämistä ympäristöön. Mahdolliset pölyhaitat tulee minimoida kastelemalla.
11. Polttonesteiden, voiteluaineiden ja muiden ympäristölle vaarallisten tai haitallisten aineiden käsittely ja käyttö alueella on järjestettävä siten, että aineiden pääsy maaperään ja pohjaveteen on estetty. Poltto- ja voiteluaineiden sekä ympäristölle haitallisten kemikaalien varastointi toiminta-aikojen ulkopuolella on kielletty. Alueella työskennellessä on öljytuotteiden käsittelyssä noudatettava erityistä varovaisuutta. Autojen ja koneiden huolto ja pesu alueella on kielletty. Myös koneiden ja autojen tankkaus tulee järjestää siten, ettei siitä aiheudu öljy- tai polttoainepäästöjen vaaraa.
12. Polttoaine- ja muiden kemikaalisäiliöiden tulee olla kaksoisvaippasäiliöitä tai ne on sijoitettava tiiviisiin suoja-altaisiin. Suoja-altaiden tilavuus tulee olla vähintään yhtä suuri kuin säiliöiden tilavuus. Sadevesien pääsy suoja-altaisiin tulee olla estetty. Mikäli suoja-altaaseen kuitenkin pääsee vettä, tulee se käsitellä sinne kertyvän veden laadun edellyttämällä tavalla. Säiliöt on varustettava ylitäytönestimillä ja tankkauslaitteistot lukittavilla sulkuventtiileillä.
13. Öljyvahinkojen sekä myös muista kemikaaleista aiheutuvien vahinkojen torjuntaan on varauduttava. Onnettomuus- ja häiriötilanteita varten toiminta-alueella on oltava riittävä alkusammutus- ja vuotojen torjuntakalusto. Alueella on oltava käyttövalmiina riittävä määrä imeytysturvetta tai muuta sopivaa imeytysmateriaalia. Laitteiden läheisyydessä on oltava hätäkytkimet sekä ohjeet menettelystä vuoto- ja tulipalotapauksissa.
14. Poikkeuksellisia päästöjä aiheuttavissa häiriötilanteissa sekä muissa vahinkotilanteissa ja onnettomuuksissa, joissa haitallisia aineita pääsee ympäristöön, on viipymättä ryhdyttävä tarvittaviin toimenpiteisiin vahinkojen torjumiseksi, tilanteen palauttamiseksi ennalleen sekä järjestettävä tarkkailu ja tehtävä tarvittavat toimet vahingon toistumisen estämiseksi.
15. Vuotoina ympäristöön päässeet kemikaalit, polttoaineet ja muut aineet on sidottava imeytysmateriaalilla ja kerättävä välittömästi talteen. Toimijalla tulee olla etukäteen tiedossa säilytyspaikka öljyiselle tai muutoin pilaantuneelle maa-ainekselle.
16. Mahdollisesta öljyvahingosta tai muusta vahingosta on viipymättä ilmoitettava kunnan ympäristönsuojeluviranomaiselle ja tarvittaessa pelastusviranomaiselle.



17. Toimintajaksojen päätyttyä alue on siistittävä ja alueelta on poistettava koneet ja laitteet. Mikäli alueella havaitaan öljyä, tulee alueen massat vaihtaa puhtaisiin. Mahdolliset päästöt on ilmoitettava valvontaviranomaiselle. Mahdolliset pilaantuneet maat tulee toimittaa käsittelyyn.
18. Jätteiden, ylijäämämassojen, sekä muualta tuotujen kaivumaiden sijoittaminen ja varastointi ottamisalueelle ei ole sallittua.
19. Jätteiden muodostumista on pyrittävä välttämään. Hyödynnettävissä olevat jätteet on lajiteltava ja toimitettava hyötykäyttöön. Vaaralliset jätteet on pidettävä erillään ja sijoitettava omiin säiliöihinsä tai keräysvälineisiin. Toiminnasta ei saa aiheutua epäsiisteyttä. Alue ja mahdolliset toiminta-alueelta lähialueille päätyneet jätteet tulee siivota aina toimintajakson päättyessä. Alueella ei saa polttaa tai haudata jätteitä.
20. Maa-ainesten ottamisen loputtua alue on siistittävä ja sinne pystytetyt rakennelmat purettava. Alueen ottorintuudet tulee loiventaa rinteiksi. Rinteiden kaltevuus tulee olla vähintään 1:3. Pintamaat tulee palauttaa alueelle lupamääräyksen nro 5 mukaisesti. Alueen loppumuotoilu tulee suorittaa siten, että alue sopeutuu ympäröivään maisemaan. Pohjan muotoilu tulee tehdä siten että sade- ja sulamisvedet ohjautuvat pois alueelta. Lupa-ajan päätyttyä ottamisalueella ei tule olla maa-ainesvarastokasoja lainkaan, sillä ne estävät jälkihoidon toteuttamisen. Tiivistyneet tienpohjat ja varastokasojen pohjat tulee möyhiä ja pehmentää toiminnan loputtua, sillä tiivis maaperä läpäisee vettä huonosti ja vähentää siten muodostuvan pohjaveden määrää. Alueelle tulee luoda edellytykset luontaiselle taimettumiselle tai sinne istuttaa tai kylvää riittävä puusto alueelle tyypillisiä puulajeja käyttäen. Mikäli alueella ei ole siemenpuustoa, tulee istutus tai kylväminen suorittaa vakuuden voimassa ollessa.

Mikäli alueelle on tarpeen tuoda jälkihoitoa varten maa-aineksia muualta, alueelle voidaan tuoda vain puhtaita maita alueella jo olevan aineksen lisäksi. Mahdolliset alueen ulkopuolelta tuotavat maa-ainekset tulee aina hyväksyttävä valvontaviranomaisella ennen niiden tuontia alueelle.
21. Ottamistoiminnan päättyessä tai luvan umpeutuessa luvan haltijan on pyydettävä valvontaviranomaiselta maa-ainesasetuksen (926/2005) mukaista lopputarkastusta.
22. Mikäli lupa maa-ainesten ottamiseen siirretään toiselle, on siirrosta viipymättä ilmoitettava lupaviranomaiselle. Luvan haltija vastaa lupaan liittyvistä velvoitteista, kunnes hänen tilalleen on hakemuksesta hyväksytty toinen.
23. Luvan haltijan tulee tehdä vuosittain maa-ainelain 23 a §:n mukainen otetun aineksen määrä ja laatua koskeva ilmoitus vuosittain viimeistään tammikuun 31. päivänä.
24. Luvan käsittelystä peritään lupahakemuksen vireille tullessa voimassa olleen mukainen tarkastusmaksu. Tarkastusmaksu on 1735,20 euroa. Kunnan ympäristönsuojeluviranomainen valvoo maa-ainesluvallista toimintaa säännöllisillä tarkastuksilla. Tarkastustiheys perustuu toiminnasta tehtävään riskinarvioon. Tarkastukset ovat maksullisia. Maa-ainesluvan muuttamisen tarpeen arvio tehdään



aina säännölliseen valvontaan kuuluvan tarkastuksen yhteydessä. Maa-ainesluvan valvonnasta peritään vuosittaista valvontamaksua, joka perustuu kulloinkin voimassa olevaan maa-ainestaksaan.

PERUSTELUT

Luvan myöntämisen edellytykset

Ottamistoiminta tai sen järjestely ei ole ristiriidassa maa-aineslain 3 §:ssä säädettyjen rajoitusten kanssa. Hakija on esittänyt asianmukaisen ottamis- ja maisemointisuunnitelman, joten lupa ottamiseen on myönnettävä. EU:n kaivannaisjätedirektiivi koskee myös maa-aineslain mukaista maa-ainesten ottotoimintaa. Hakija on esittänyt kaivannaisjätesuunnitelman.

Lupamääräysten perustelut

Yleiset perustelut

Maa-aineslain 11 §:n mukaan ainesten ottamista koskevaan lupaan on liitettävä määräykset siitä, mitä hakijan on noudatettava hankkeesta aiheutuvien haittojen välttämiseksi tai rajoittamiseksi, jolleivät sanotut seikat käy ilmi ottamissuunnitelmasta.

Vastaus lausuntoihin

ELY-keskuksen antama lausunto on huomioitu lupamääräyksissä nrot: 4-9 ja 19-20. Lapin Maakuntamuseon lausunnossa ei esitetty lupamääräyksiin vaikuttavia huomioita.

Lupamääräys 1

Maa-aineslain 10 §:n mukaan lupa ottamistoimintaan myönnetään määräajaksi, enintään kymmeneksi vuodeksi. Lupa on myönnetty sille määräajalle ja kokonaisottomäärälle, joita hakija on esittänyt.

Lupamääräys 2

Vakuudesta on annettu määräys maa-aineslain 12 §:n ja 21 §:n perusteella. Vakuuden suuruuden laskemiseen käytetään voimassa olevaa taksaa. Vakuuden suuruus lasketaan seuraavalla kaavalla: Otettava maa-ainemäärä x 0,035 euroa/m³ + ottoalueen pohja-alueen pinta-ala x 0,44 euroa/m² + reuna-alueen pinta-ala x 0,88 euroa/m². Vakuuden käsittelyn periaatteet ovat päätöksen liitteenä.

Lupamääräys 3

Määräys on osa valvontaviranomaisen suorittamaa tarkastusmenettelyä, joka perustuu maa-ainesasetuksen 7 §:ään.

Lupamääräys 4

Ottoalueen rajojen ja koron merkitsemistä koskevat määräykset on annettu toiminnan luvanmukaisuuden varmistamiseksi ja valvonnan helpottamiseksi. Muut määräykset on annettu ulkopuolisten turvallisuuden varmistamiseksi ja vahinkojen ja onnettomuuksien ennalta ehkäisemiseksi. Alueella ei saa käyttää lippusiimoja porojen sotkeutumisvaaran vuoksi.

Lupamääräys 5



Pintamaiden varastoinnista on annettu määräys mahdollisimman hyvän maisemointituloksen turvaamiseksi.

Lupamääräys 6

Määräys suojaetäisyydestä pohjaveteen on annettu pohjaveden pilaantumisen tai sen riskin välttämiseksi, sekä alueen jälkihoidon toteutumisen ja alueelle aikanaan muodostuvan puuston menestymisen kannalta.

Lupamääräys 7

Vesien johtamisesta ei saa aiheutua alapuolisten vesien samentumista tai muuta vesistön pilaantumista. ELY-keskuksen näkemys tarkkailun toteuttamisesta on huomioitu määräyksiä annettaessa.

Lupamääräys 8

Lupamääräys on annettu mahdollisen vesilain mukaisen luvan tarpeen tarkkailemiseksi.

Lupamääräys 9

Määräys on annettu varmistamaan, että toiminta ei ylitä ympäristöluvanvaraisuuden kynnystä. Siirrettävän murskausaseman toiminta on ympäristöluvanvaraista, mikäli toimintavuorokausien määrä on vähintään 50.

Lupamääräys 10

Lupamääräys on annettu, jotta pöly- ja meluhaitan leviämistä ympäristöön voidaan rajoittaa.

Lupamääräykset 11–12

Määräykset öljyjen ja muiden ympäristölle vaarallisten aineiden käsittelystä, varastointiin käytettävien alueiden rakenteista ja suojaamisesta, häiriötilanteisiin varautumisesta sekä toiminnasta mahdollisten päästöjen yhteydessä on annettu maaperän ja pohjaveden suojelemiseksi ja viranomaisen tiedonsaannin varmistamiseksi. Toimintaa koskee ympäristönsuojelulain 16 §:n mukainen maaperän pilaamiskielto ja 17 §:n mukainen pohjaveden pilaamiskielto.

Lupamääräys 13-17

Toiminnanharjoittajan tulee olla riittävällä tavalla varautunut häiriö- ja poikkeustilanteisiin. Ilmoitusvelvollisuus häiriö- ja poikkeustilanteista on määrätty viranomaisen tiedonsaannin varmistamiseksi, valvonnan toteuttamiseksi ja mahdollisesti annettavien viranomaisohjeiden vuoksi. Vahingon sattuessa tulee paikalla ryhtyä viipymättä toimiin ympäristön pilaantumisen ehkäisemiseksi. Pilaantuneen maaperän ja pohjaveden puhdistamisvelvollisuus, pilaantuneisuuden selvittämismahdollisuus ja ilmoittamisvelvollisuus mahdollisesta pilaantumisesta perustuvat ympäristönsuojelulain (527/2014) 133-135 §:iin.

Lupamääräys 18-19

Määräykset jätteiden käsittelystä on annettu maaperän ja pohjaveden pilaantumisen ehkäisemiseksi.

Lupamääräys 20

Määräys on annettu alueen maisemoinnin toteuttamiseksi niin, että lopputuloksena muodostuu ympäröivään luontoon ja maisemaan sulautuva kokonaisuus, eikä alueesta



aiheudu haittaa tai vaaraa siellä liikkuville. Ottotoiminnan päätyttyä alue siirtyy metsälain piiriin.

Lupamääräys 21

Määräys on osa valvontaviranomaisen suorittamaa tarkastusmenettelyä, joka perustuu maa-ainesasetuksen 7 §:ään.

Lupamääräys 22

Lupamääräys on annettu maa-aineslain 13 a §:n perusteella.

Lupamääräys 23

Lupamääräys on annettu maa-aineslain 23 §:n ja maa-ainesasetuksen 9 §:n perusteella.

Lupamääräys 24

Määräys koskee kunnan ympäristönsuojeluviranomaisen tekemää valvontaa ja sen maksullisuutta, joka perustuu maa-aines ja ympäristönsuojelulainsäädäntöön (MAL 23 §, MAA 7.2 §, YSL 168.2 § ja YSL 205 §). Maksua määrättäessä sovelletaan voimassa olevaa taksaa. Voimassa olevan maa-ainestaksan mukaisesti maksu määräytyy otettavaksi esitetyn maa-ainesten kokonaismäärän mukaan seuraavasti: Suunnitelmaa kohti 280 euroa, sekä lisäksi hakemuksessa otettavaksi esitettyä maa-aineksen yksikkötilavuutta kohti 0,017 euroa. Maksuun lisätään asianosaisten kuulemisesta perittävä maksu, 50 euroa/asianosainen, kunnallisesta ilmoituksesta 70 euroa ja kahdesta lehti-ilmoituksesta 385,2 euroa.

SOVELLETUT OIKEUSOHJEET

Maa-aineslaki (555/1981) 3, 5–6, 10–13 a, 23 ja 23 a §
Ympäristönsuojelulaki (527/2014) 5, 6–7, 16–17
Valtioneuvoston asetus maa-ainesten ottamisesta (962/2005) 6–9 §
Valtioneuvoston asetus kaivannaisjätteistä (379/2008) 4 §
Vesilaki (587/2011)

MUUTOKSENHAKU

Tähän päätöksen tyytymätön saa hakea muutosta valittamalla hallinto-oikeuteen. Valitusosoitus on päätöksen liitteenä. Viimeinen muutoksenhakupäivä on 22.6.2026.

PÄÄTÖKSEN TIEDOKSIANTO JA PÄÄTÖKSESTÄ TIEDOTTAMINEN

Tämä päätös lähetetään (MAL 19 § 2 mom.)

- Hakijalle

Päätöksen antamisesta ilmoitetaan (MAL 19 § ja 3 mom.)

- Julkisella kuulutuksella viranomaisen ja kunnan verkkosivuilla
- Lupa- ja valvontavirastolle
- Lapin maakuntamuseolle
- Asian käsittelyn yhteydessä kuulluille asianosaisille

PÄÄTÖKSEN TEKIJÄ



Ympäristötarkastaja Kaisa Soppela

DELEGOINTIPÄÄTÖS:

Kemijärven kaupungin ympäristöterveyslautakunta YTLTK 23.01.2023 § 8

LIITTEET:

Liite 1 Vakuuksien käsittelyn periaatteet
Liite 2 Valitusosoitus

LIITE 1

KEMIJÄRVEN KAUPUNKI Ympäristöterveyslautakunta 10.2.2023 § 22

**VAKUUKSIEN KÄSITTELYN PERIAATTEET MAA-AINESLAIN JA
YMPÄRISTÖNSUOJELULAIN MUKAISISSA LUPA-ASIOISSA**

Vakuuksien käsittelyn periaatteet

Luvan myöntänyt viranomainen tai sen alaiset viranhaltijat huolehtivat vakuuden vaatimisesta, sen suuruudesta ja eräntyvistä vakuuksista. Pääsääntöisesti vakuus vaaditaan kaikilta maa-aineslain (555/1981) ja ympäristönsuojelulain (527/2014) mukaisesti ja vain erityisestä syystä vakuus voidaan jättää määräämättä.

Vakuuden muodot

1. Yksilöity pankki tai vakuutuslaitoksen antama omavelkainen takaus

- Pääasiallisin ja suositeltavin vakuuden muoto

- Vakuuden voimassaolo: vakuuden tulee olla voimassa, kunnes kaikki luvan ja sen määräysten edellyttämät toimenpiteet on tehty ja lopputarkastuksessa hyväksytty. Vakuuden tulee olla voimassa vähintään kaksitoista (18) kuukautta asetetun luvan voimassaoloajan yli, jona aikana tulee tehdä tarvittavat vaatimukset vakuuden voimassaolon jatkamiseksi tai maksamiseksi kuntayhtymälle.

2. Pankkitalletus

- Käytetään lähinnä pienissä yksityisille henkilöille asetetuissa vakuussummissa



- Lisävaatimukset: Allekirjoitettu ilmoitus talletusten panttaamisesta ja kuittamattomuustodistus pankilta ennen vakuuden hyväksymistä tai vastaavat ehdot tilisopimukseen.

Maa-aineslain mukaiset vakuudet

Vakuus maa-aineslain 11 §:n nojalla määrättyjen toimenpiteiden suorittamisesta (MAL 12 §). Vakuus maa-ainesten oton aloittamiseksi ennen luvan lainvoimaisuutta (MAL 21 §). Maa-aineslain 21 §:n mukaisena töiden aloitusvakuutena ja 12 §:n mukaisena maisemointivakuutena voi olla sama vakuus. Maa-aineslain mukaisten vakuuksien suuruuden määräytymisen perusteista päätetään maa-ainestaksassa.

Ympäristönsuojelulain mukaiset vakuudet

Jätteen käsittelytoiminnan harjoittajan vakuus asianmukaisen jätehuollon, seurannan, tarkkailun ja toiminnan lopettamisessa tai sen jälkeen tarvittavien toimien varmistamiseksi (YSL 59 §). Vakuus ympäristöluvan-varaisen toiminnan aloittamiseksi muutoksenhausta huolimatta (YSL 199 §).