

PELKOSENNIEMEN KUNTA

ELINKEINO-OHJELMA 2025 - 2028

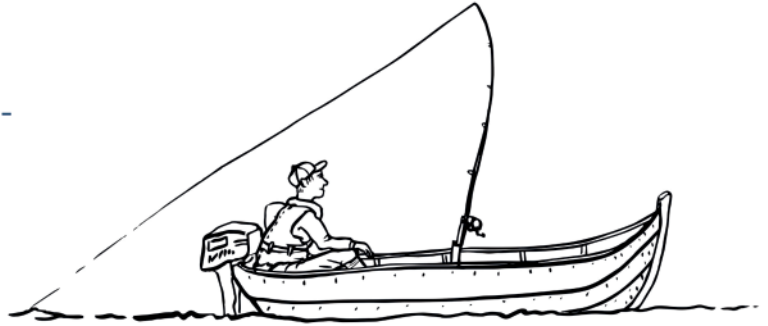
TIIVISTELMÄ



Pelkosenniemi

TAUSTA JA TAVOITE

Tavoitteena on kuvata Pelkosenniemen kunnan elinkeinopoliittiset painopisteet, tavoitteet kunnan elinkeinojen kehittämiseksi ja käytännön toimenpiteet.



Elinkeino-ohjelman kanssa samaan aikaan kunnassa on päivitetty hankintastrategia ja -ohje (kunnanvaltuusto 20.9.2024 §77) sekä asumisen kehittämissuunnitelma (kunnanvaltuusto 8.11.2024 §87), jotka osaltaan tukevat paikallisten elinkeinojen ja työpaikkojen kehittymistä.

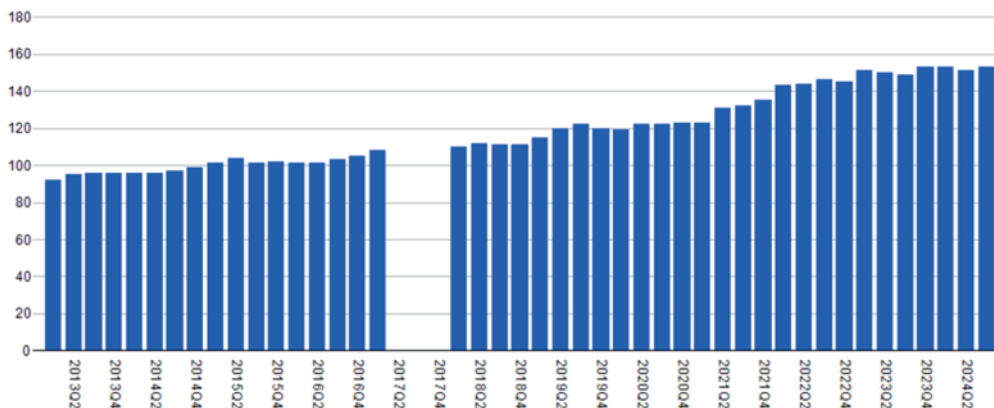
Elinkeino-ohjelman valmisteluun on osallistunut kunnan elinvoimatiimi, johon kuuluu kunnan, yrittäjien, matkailutoimijoiden ja kylien edustajia. Ohjelman taustaksi kunnan yrityksille laadittiin kysely kesällä 2024. Ohjelman laatimiseen liittyvää taustamateriaalia on kerätty Pelkosenniemen kestävän kasvun ohjelma-hankkeessa (Lapin liitto, EAKR) elinkeinojen ilmastonmuutokseen sopeutumistarpeen näkökulmasta.

Ohjelmaluonnos on ollut avoimesti kommentoitavissa ajalla 9.-22.4.2025. Ohjelman valmistelu- ja kirjoitustyö on tehty elinvoimapalveluissa. Elinkeino-ohjelma on hyväksytty Pelkosenniemen kunnanvaltuuston kokouksessa (Pöytäkirja 30.05.2025/Pykälä 41)

ELINKEINO- JA TYÖVOIMARAKENNE

YRITYSKANNAN JA YRITYSTEN KUNTATALOUDELLISTEN VAIKUTUSTEN KEHITYS

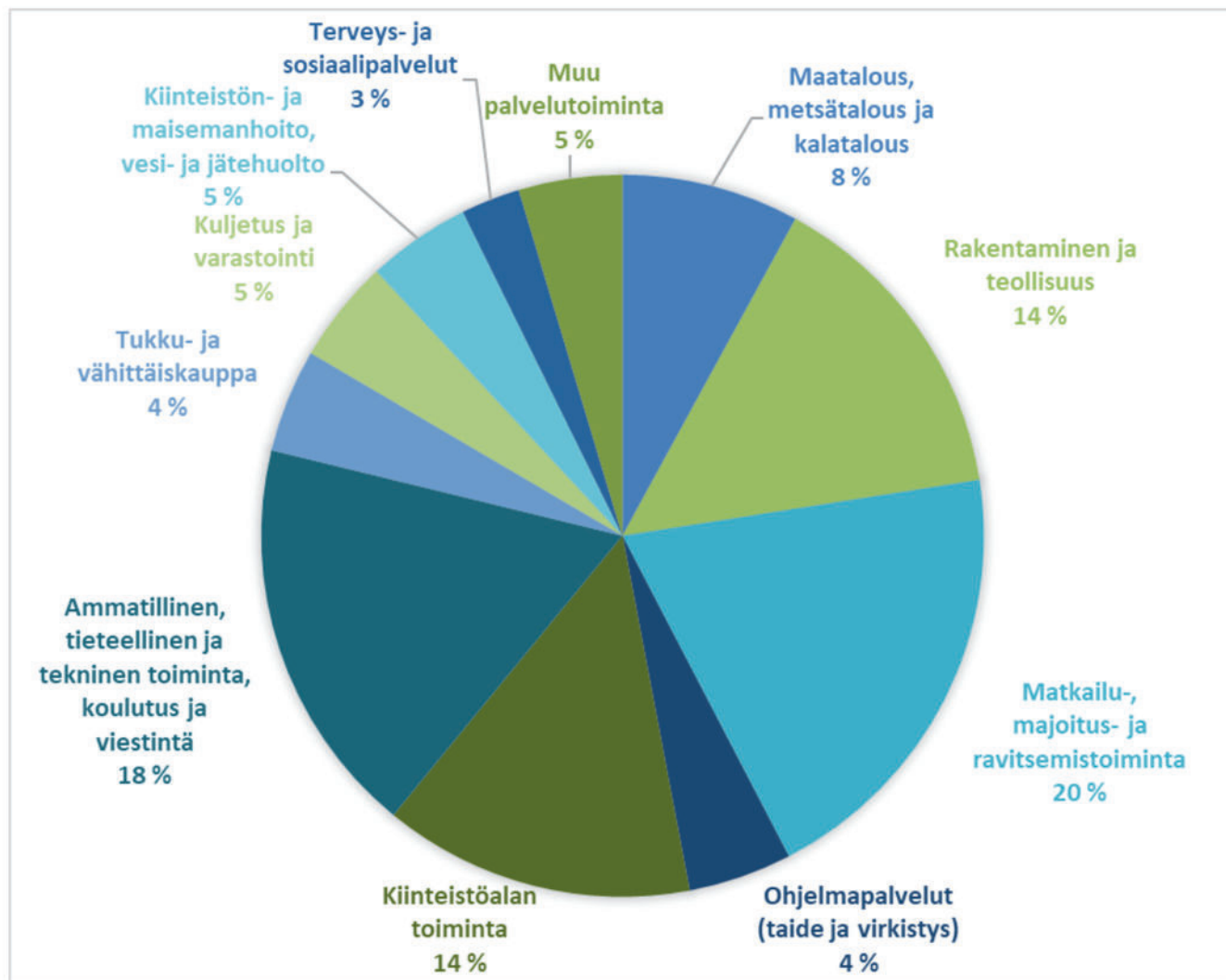
Pelkosenniemi on matkailuvaltainen, pieni itälappilainen kunta. Suurin osa yrityksistä on mikro- ja pienyrityksiä. Toimialarakenteessa painottuvat matkailu ja sen liitännäisalat (rakentaminen, kiinteistöala), mutta kunnassa on myös alkutuotantoa ja siihen kuuluvaa porotaloutta sekä muuta ammatillista toimintaa ja kulttuurialojen yrittäjiä. Pelkosenniemen alueella toimii useampia paliskuntia ja niissä useampia koko- ja osa-aikaisia poronhoitajia.



Lukumääräisiä muutoksia 2013–2024:

- Yritysten lukumäärä on kasvanut tasaisesti n.90 yrityksestä 150 yritykseen.
- MaRa:n, rakennus- ja kiinteistöalan yritysten lukumäärä on noussut eniten.
- Informaatio- ja viestintäalan yritysten määrä on noussut kahdesta yrityksestä yhdeksään ja muu ammatillinen, tieteellinen ja tekninen toiminta viidestä 14:n. Kasvu voi viitata paikkariippumattoman työn ja yrittäjyyden kasvuun, jota koronavuodet ovat kiihdyttäneet.
- Maa-, metsä- ja kalatalouden yritysten lukumäärä on pysynyt hyvin samana. Myöskään kiinteistöjen hoidon, vuokraustoiminnan tai matkanjärjestäjäpalveluiden aloilla ei ole tapahtunut määrällisiä muutoksia.

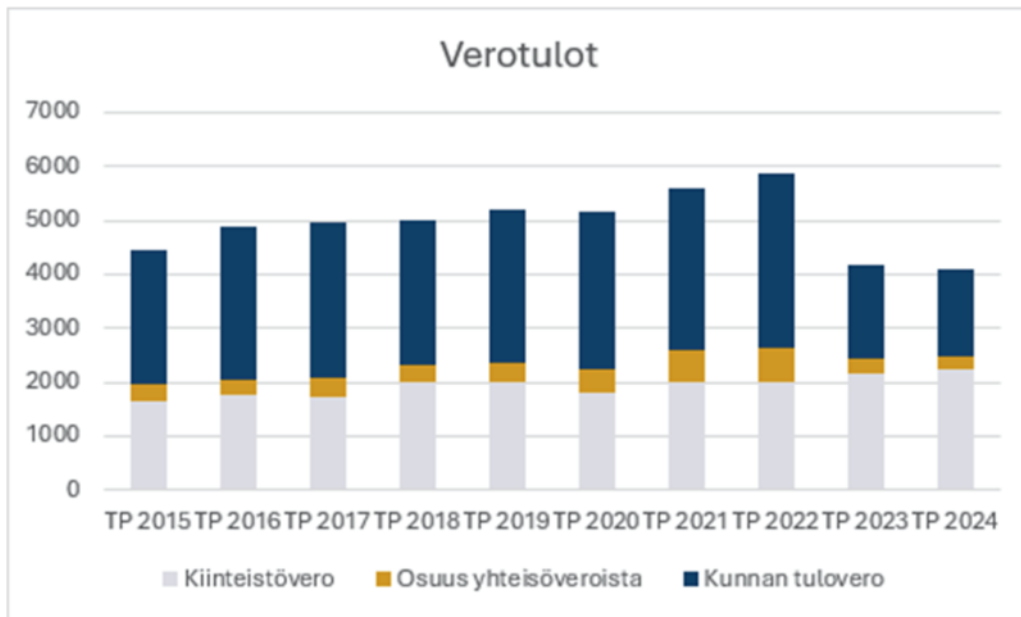
YRITYSKANTA



Yritysten lukumäärä, Tilastokeskus 2024 (toimialoja yhdistetty isompien kokonaisuuksien saamiseksi)

KUNTATALOUS

Kuntatalouden kannalta yritysten kasvanut lukumäärä on vaikuttanut suoraan kiinteistöveroihin. Kiinteistöverojen osuus kunnan taloudelle on merkittävä. Sen suhteellinen merkitys on noussut sote-uudistuksen jälkeen, kun kunnilta poistuivat sote-menot ja -tulot. Vuonna 2024 kiinteistöveroja kertyi 2,235 milj. euroa, joka on 3,7 % enemmän edellisvuoteen nähden. Kunnan osuus yhteisöverojen tuotosta oli 247 000 euroa, joka on 12,7 % vähemmän kuin edellisvuonna.



Pelkosenniemen kunnan verotulojen kehitys 2015–2024.

Kiinteistöverot jakautuvat karkeasti:

- voimalaitosvero (Kokkosniva, n. 1 018 000 €/v)
- yleinen kiinteistövero (tuotantohallit, hotellit, ravintolat ym. n. 460 000 €/v.)
- loma-asuntojen kiinteistöverot (n. 500 000 €/v)
- vakituisen asumisen kiinteistöveroihin (n. 137 000 €/v.)
- maapohjien kiinteistövero (rakentamattomat tontit, n. 186 000 €/v.)

TYÖVOIMAN JA TYÖPAIKKOJEN KEHITYS

Avoimille työpaikoille ja työttömyydelle on tyypillistä kausivaihtelu. Pelkosenniemen työttömyysaste on ollut Itä-Lapin mitta-
puulla varsin hyvä: työttömyys on vaihdellut noin 6,8–12,5 % välillä. Lukumääräisesti työttömiä työnhakijoita on vähän. Pelkosenniemi kuuluu vuoden 2025 aloittaneeseen Pohjois- ja Itä-Lapin työllisyysalueeseen.

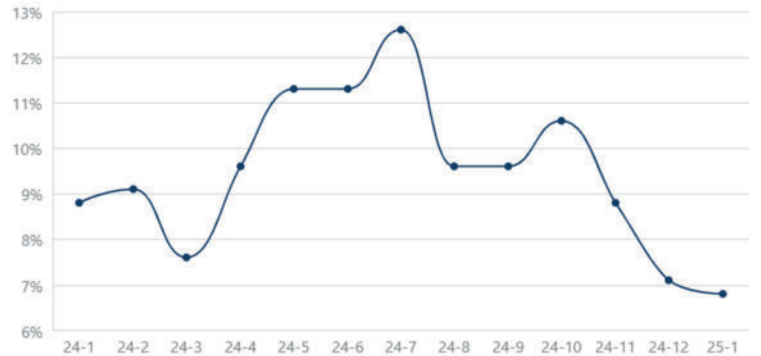
Työpaikkojen suhteen kunta on ns. omavarainen; Pelkosenniemen työpaik-
kaomavaraisuus on 110 % (2023), eli alueen työpaikkojen lukumäärä suurempi kuin alueella asuvan työllisen työvoiman lukumäärä.

Suurimmat työllistävät alat ovat matkailu-, ravintola- ja ohjelmapalvelut sekä sosiaali- ja terveyspalvelut. Työpaikkoja on eniten syntynyt matkailuun ja niiden liitännäis-
aloihin. Toisaalta on huomioitava, että moni pelkosenniemeläinen työskentelee eri vuodenaikoina eri työpaikoissa ja -tehtävissä.

samaan aikaan kunnan väkiluku on laskenut (vuodesta 2007 -141 asukasta) ja väestö ikääntynyt, työpaikkojen kehitystä kokonaisuudessa voidaan pitää verrattain hyvänä.

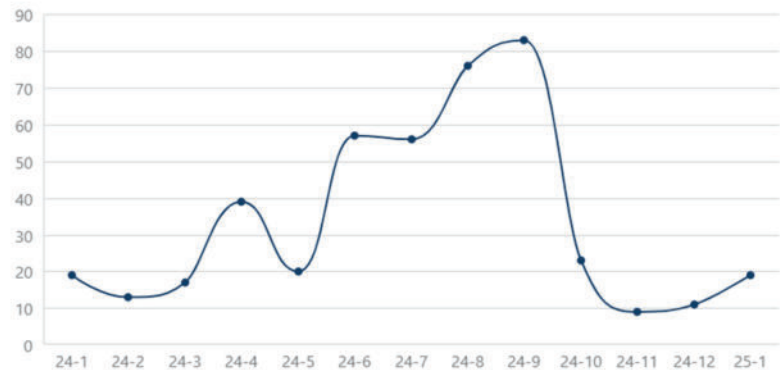
Pelkosenniemellä on 922 asukasta, joista työssäkäyviä 400 (Tilastokeskus 8.4.2025).

Työttömien työnhakijoiden %-osuus työvoimasta



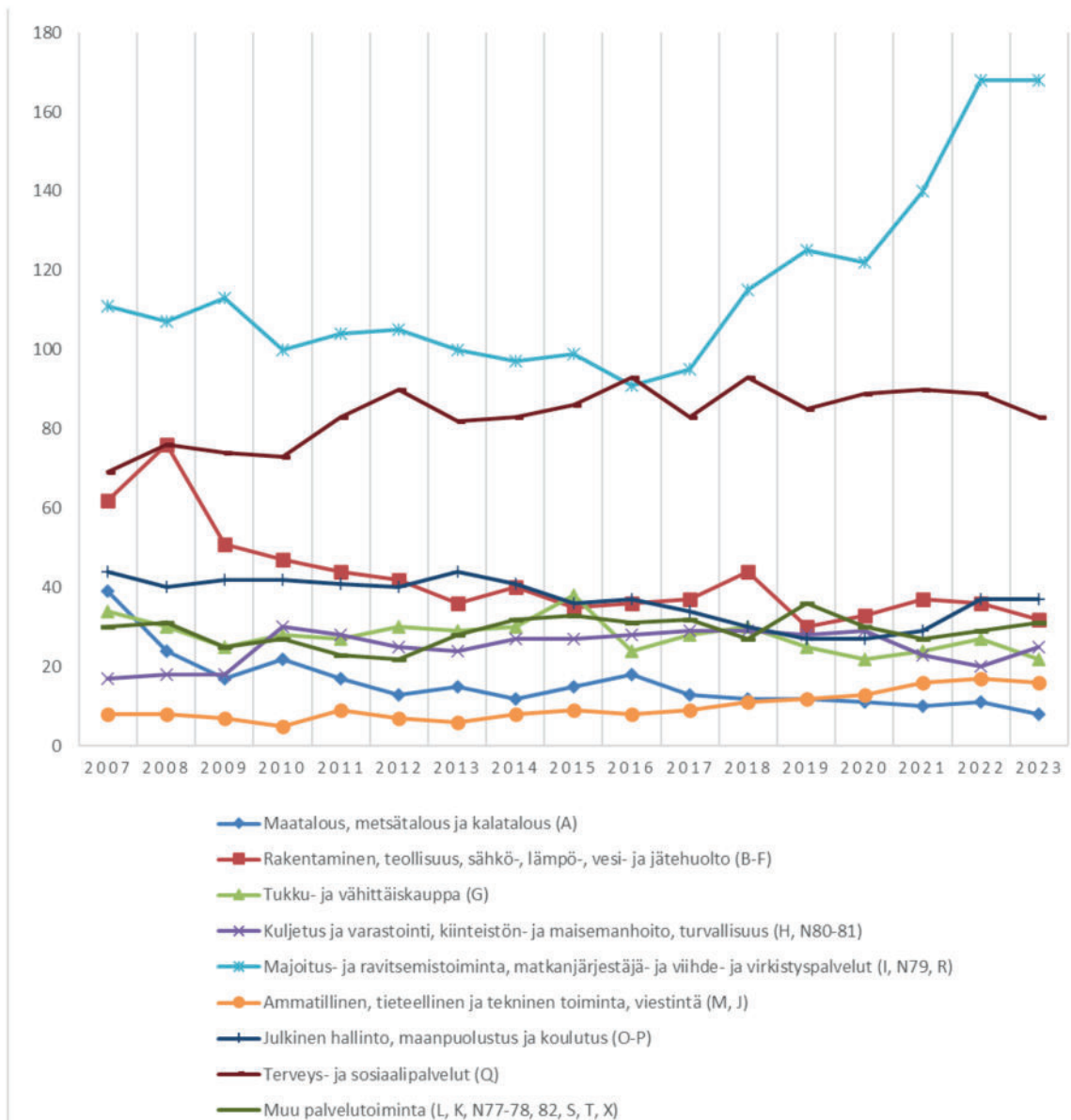
Työttömien työnhakijoiden osuus työvoimasta, kuukausittainen vaihtelu tammikuu 2024-tammikuu 2025. Lähde: Tilastokeskus.

Avoimet työpaikat



Avoimet työpaikat kunnassa, kuukausittainen vaihtelu tammikuu 2024-tammikuu 2025. Lähde: Tilastokeskus.

TYÖSSÄKÄYVÄT (TYÖPAIKAT) PELKOSENNIEMEN TOIMIALOITTAIN 2007 - 2023



Toimialoista pienimmät, joissa on alle viisi henkilöä/vuosi, on yhdistetty isompiin kokonaisuuksiin. (Tilastokeskus)

YRITYSMYÖNTEISYYS JA YRITYSTEN KEHITTÄMISHALUKKUUS

Kevään 2024 barometrissa Pelkosenniemi sijoittuu kohtuullisen hyvin kokonais-arvosanalla 3,11 (0–5). Pienten kuntien keskiarvo Suomessa oli 3,12. Tyytyväisyyttä oli mm. kunnan hankinta-politiikkaan, viestintään ja yritysystävällisyyteen ja yleisesti elinkeino-politiikkaan, mutta yrityspalveluiden tilanteen nähtiin heikentyneen.

Elinkeino- ja työvoimarakenteen nykytila ja kehitysnäkymät



- Pelkosenniemen yrityskanta on lukumäärällisesti kasvusuunnassa, yritykset pääosin pieniä.
- Työpaikkoja on syntynyt etenkin matkailualalle ja matkailuinvestoinnit ovat kasvattaneet kiinteistöverotuottoja. Matkailu on edelleen kasvava ja kunnalle erittäin olennainen veturi.
- Rakennusinvestoinnit tuovat työtä. Kuitenkin kunnan tasapainoisen kehittämisen ja toimialojen välisten hyötysuhteiden vuoksi elinkeinon monipuolisuutta tulee vaalia.
- Elinkeinotoiminnan laajentaminen ja uudet toimialat lisäisivät paikallistalouden resilienssiä.
- Yritysten määrän kasvulla ja etenkin matkailualan kasvulla on ollut merkittävä vaikutus työllisyystilanteeseen. Vaikka kunnan väkiluku ja monella toimialalla työpaikkojen määrä ovat laskeneet, työllisyysaste ja työpaikkojen kokonaismäärä on noussut.
- Investointi- ja kehittämispotentiaalia ei täysin hyödynnetä, mikä voi johtua osin tarjolla olevan tonttimaan niukkuudesta (etenkin varastointi- ja teollisuusalueet), yritysneuvonnasta ja mikro- ja pienyrityspainotteisuudesta sekä yleisestä epävarmuudesta.
- Osaavan työvoiman saatavuus on yksi pullonkaula, joka yritysten omien ilmoitusten mukaan kytkeytyy asuntotarjontaan.
- Yrittäjien ikääntyminen lisää luopumisaikeita – omistajanvaihdoksissa onnistuminen on kriittistä kunnan kannalta tärkeiden paikallisten palveluiden jatkuvuudelle.

Yritysten sijoittumiseen ja kehittämiseen vaikuttavia tekijöitä

Väestön väheneminen ja elinkeinorakenteen yksipuolisuus ovat merkittäviä tekijöitä, jotka heikentävät yritysten toimintaedellytyksiä.

- Työvoiman saatavuus ja joustavuus, inhimillinen ja sosiaalinen pääoma, koulutusmahdollisuudet
- Liikenneyhteydet, logistiikka ja tietoliikenneyhteydet, tieverkoston kunto
- Markkinoiden läheisyys – asiakkaat saavutettavissa
- Kasvukeskuksen läheisyys
- Turvallinen ja viihtyisä elinympäristö
- Julkisen sektorin ketteryys ja yrityspalvelut
- Kunnan tontit, toimitilat ja energian saatavuus
- Yritysmuuntoilmaapiiri ja kunnan / alueen hyvä imago
- Luonto- ja raaka-ainepääoma
- Verkostot ja alihankintaketjut, yritysten väliset yhteistyömahdollisuudet
- Yrittäjän henkilökohtaiset arvot ja elämäntilanne

(lähteenä soveltaen: Keskuskauppakamari 2016, Alueiden kilpailukyky 2016: yritysten näkökulma.)



TOIMINTAYMPÄRISTÖN KEHITYSNÄKYMÄT

Lappi on väestön kehityksessä ja elinvoimaisuudessa poikkeus monilla mittareilla muuhun maahan, vaikka kuntakohtainen vaihtelu on voimakasta. Lappi ei ole viime vuosina kärsinyt taantumasta vastaavalla tavalla kuin muu Suomi. Rovaniemen ulkopuolinen Lappi on saanut uudet asukkaansa työikäisistä ja lapsista, korkeasti koulutetuista, hyvätuloisista ja maantieteellisesti eniten Helsingin ja Oulun seuduilta.

Pelkosenniemellä on hyvät mahdollisuudet ylläpitää elinvoimaisuuttaan, mikäli sen työpaikkakehitys pysyy hyvänä, väestön määrä ei laske enempää ja asuntoja pystytään tuottamaan lisää. Myönteinen kehitys on myös riippuvainen siitä, miten kunnan sisäinen yhtenäisyys ja päätöksentekokulttuuri kehittyvät.

Osaavan työvoiman saatavuus

- Väestön ikääntyminen sekä työvoiman riittävyys haastavat maakuntaa.
- Uusia osaamistarpeita on nähty syntyvän esim. biotalouteen, uusiutuvaan energiaan, pyörämatkailuun. Uusien isompien investointien sijoittuminen paikkakunnalle edellyttää asuntoja ja osaavaa työvoimaa.
- Osaavan työvoiman saatavuutta edistetään lappilaisten yritysten ja työyhteisöjen työnantajamielikuvaa parantamalla, asunnoilla ja ympärivuotisilla työpaikoilla. Etenkin matkailun ympärivuotisuuden kehittäminen olisi tärkeää matkailuun ja sen liitännäisaloihin paljon nojaavalla Pelkosenniemellä.
- Nuorten työntekijöiden tehokkaampi kiinnittäminen työelämään, jota edistetään oppilaitosten ja elinkeinoelämän yhteistyöllä.
- Ammatillisen koulutuksen saatavuus on pelkosenniemeläisittäin kaukana. Koulutusta olisi kuitenkin mahdollista tuoda lähemmäs digitaalisia oppimisympäristöjä ja työssä tapahtuvaa oppimista hyödyntämällä. Toimintamallin kehittäminen edellyttäisi systemaattista kehittämistä yritysten ja oppilaitosten kanssa ja mahdollista hankkeistamista, myös yhteistyössä Itä-Lapin seutukunnan kanssa tai kansainvälisessä yhteistyössä.

Työn murroksen hyödyntäminen ja hybridityön tekemisen edellytyksien parantaminen

- Maakuntaohjelmaan nostettu työn murros ja paikkariippumaton työ on jossain määrin jo lisännyt kiinnostusta Lappia kohtaan koko- tai osa-aikaisena asuinpaikkana. Etenkin perheiden muuttaessa paikkariippumaton työ voi vaikuttaa työvoiman saatavuuteen myönteisesti.
- Muuttamiseen liittyy kuitenkin asuntopula. Paikkariippumattoman työn lisääntyessä alueella vaikuttaa yhä enemmän erilaisten alojen osaajia, joukossa myös yrittäjiä. Tällainen sosiaalinen pääoma voisi parhaimmillaan rikastuttaa paikallista elinkeinoelämää, tuoda asiakkauksia ja verkostoja sekä uusia palveluita ja yrittäjyyttä alueelle. Sen esiin tuominen ja hyödyntäminen edellyttää kuitenkin aktiivista yritystoiminnan keskinäisen verkostoitumisen tukemista ja yhteisiä fyysisiä kohtaamispaikkoja.

Elinkeinojen kestävyys, sosiaalinen hyväksyttävyys sekä vastuullisuus

- Itä- ja Pohjois-Lapin älykkään erikoistumisen kasvuohjelman 2023–2030 tavoitteena on ”Itä- ja Pohjois-Lapista arktisten kestävien elinkeinojen ja arktisen osaamisen mallialue.” Mallialue tarkoittaa aluetta, jonka elinkeinoja ja TKI-toimintaa harjoitetaan YK:n kestävyystavoitteiden mukaisiksi. Kestävyydellä ja vastuullisuudella tarkoitetaan esimerkiksi sitä, että Itä-Lapin matkailussa, vihreässä teollisuudessa ja biotaloudessa otetaan huomioon paikalliset ihmiset ja toiminnan hyväksyttävyys ja että alueen elinkeinot sovitetaan yhteen toistensa kanssa.
 - o Matkailun kestävyys ja sosiaalinen hyväksyttävyys tulee varmistaa jatkossakin. Keinoja ovat yritysten omat vastuullisuustoimet, sijoittumisneuvonta, maankäytön ohjaus, kylien kehittäminen ja avoimen vuorovaikutuskulttuurin edistäminen.

Matkailu Lapin suhdannekehityksen kärjessä

Koko Lapin suhdannekehityksessä vuonna 2024 toimialoista kehitystrendi on vahvimmin kasvussa majoitus- ja ravitsemustoiminnassa sekä matkailupalveluissa. Myös kaivostoiminnassa, kuljetuksessa ja varastoinnissa, liike-elämää palvelevassa toiminnassa sekä luovalla alalla ja kulttuurissa kehitystrendi on Lapissa positiivinen. (Lapinluotsi.fi 28.4.2025)



Matkailu on pelkosenniemeläisittäin tärkeä elinkeino. Pyhä-Luoston kansallispuisto on käyntimääriltään Suomen viidenneksi suosituin kansallispuisto, mutta matkailua ja matkailupotentiaalia on koko kunnan alueella.

- Vuonna 2023 rekisteröityjä yöpymisiä koko Pyhä-Luoston alueella oli 214 000, joista ulkomaanmatkailijoita 80 800.
- Vuonna 2024 rekisteröityjä yöpymisiä koko alueella oli 226 000, joista ulkomaanmatkailijoita 101 000. Kokonaiskasvu edelliseen vuoteen 5,7 %.
- Pyhä-Luoston markkinaosuus kaikista rekisteröidyistä yöpymisistä Lapissa oli 6,7 %, kotimaisista yöpymisistä 9,0 % ja ulkomaalaisten tekemistä yöpymisistä 5,1 % (2024). Markkinaosuudessa ei ole ollut merkittävää muutosta koronavuosien jälkeen.
- Rekisteröity majoitusmyynti on kasvanut euromääräisesti koronavuosien jälkeen, mutta myös huoneiden keskihinta on noussut.
- Ympärivuotiset suorat reittilennot Rovaniemelle luovat kesäsesonkiin uutta kasvua, mutta kesäkauden kehittäminen vaatii edelleen panostuksia (palvelutarjonta, palvelujen saatavuus, markkinointi).
- Pyhä-Luoston matkailukeskuksen liikevaihto laski koronan alkaessa 30,0 % vuonna 2020, mutta kasvoi 21,7 % vuonna 2021; 27,7 % vuonna 2022 ja 4,2 % vuonna 2023. (Lapin suhdannekatsaus 2023).

Matkailu Lapin suhdannekehityksen kärjessä

Lappi ja Pyhä-Luoston alue kiinnostavat selkeästi kotimaisia ja kansainvälisiä investoijia, vaikka maailmantaloutta ja -politiikkaa leimaa epävakaus.

Matkailun liikevaihdon ja henkilötyövuosien kehitys Pyhä-Luostolla vuosina 2011 - 2023

	2018	2019	2020	2021	2022	2023	2024* ennakkoarvio	Muutos % 2011 - 2024
Matkailun liikevaihto (Milj. €)	32,6	35,6	25,5	21,7	44,0	46,9	48	+143,6%
	+9,2%	-28,4%	-14,9%	+102,8%	+6,6%	+2,4%		
Henkilötyövuodet	230	223 + 70/vuokraty övoima	183 + Vuokratyö voima	171 + 50/vuokraty övoima	249 + 60/vuokraty övoima	243	230	

Lähde: Lapin suhdannekatsaus

Bio- ja kiertotalous, uusiutuva energia ja porotalous

Kiertotalous kestävän kasvun perustana ja uusiutuvan energian ratkaisut omavaraisuuden edistäjänä ovat älykkään erikoistumisen painopisteet koko Lapissa.

Kestävä biotalous tarkoittaa käytännössä esimerkiksi elintarvike- ja luonnontuotteiden jalostusasteen nostoa tukemalla paikallista yrittäjyyden kasvua, lähiruokatuotannon lisäämistä ja lähiruokamatkailu -ketjujen kehittämistä ja elintarvikelogistiikkaa (Itä- ja Pohjois-Lapin älykkään erikoistumisen ohjelma).

Lapin älykkään erikoistumisen ohjelman painopisteinä on mm. vahvistaa Lapin roolia uusiutuvan energia ja energiateknologian soveltamisen kärkialueena sekä kiertotalouden edelläkävijänä ja tukea yrityksiä kohti resurssiviisaampaa toimintaa.

Lapissa oli 1211 maatilaa ja 44 795 ha peltoa vuonna 2024. Pelkosenniemellä tiloja oli 23 kpl ja peltoa 491 ha (Maaseutuhallinnon tilasto). Viljelijöiden keski-ikä Lapissa on 55 vuotta, lypsykarjatiloiilla 49 vuotta (lähde: Luonnonvarakeskus 2022).

Biokaasulaitosten selvitykset ovat käynnissä Sodankylässä ja Kemijärvellä; toteutuessaan myönteiset liiketoimintavaikutukset myös Pelkosenniemelle. Lapissa, myös Pelkosenniemellä, on tiedossa biomassapotentiaalia erityisesti nurmiviljelyssä.

Pelkosenniemellä on useamman paliskunnan alueita: Hirvasniemi, Oraniemi, Pyhä-Kallion paliskunnat ja Sallan paliskunnan laidunalueita. Näistä suurimman, Oraniemen paliskunnan alue rajoittuu Pelkosenniemen alueella Kitisen Itäpuolisella ja Kemijoen pohjoispuoliselle alueelle. Kylistä Kairalan itäpuoli, Luiro, Perälä, Aapajärvi, ja Härkäjoki kuuluvat paliskunnan alueeseen.



Poroelinkeino perustuu alueella talviruokintaan, jolla korvataan heikentyneiden talvilaitumien kantokyky. Huomattava osa talvirehuista tehdään paikallisista pelloista, mikä elävöittää kylien maisemaa. Oraniemen teurasvasatuotto on ollut kohtuullisen korkeaa ja lihantuotanto tuo alueelle omavaraisuutta ja vahvistaa huoltovarmuutta. Pelkosenniemellä on Keski-Lapin poronhoidon tärkeimmät kesälaitumet.

Naton toiminnan laajentuminen ja Vuotoksen alueille suunniteltavat vihreän siirtymän hankkeilla voi olla laidunalueita heikentäviä vaikutuksia, joita tulee arvioida.

Ilmastonmuutoksen vaikutukset

Ilmastonmuutos vaikuttaa lukuisiin toimialoihin eikä kaikkia vaikutuksia vielä ole tunnistettu. Muutos sisältää sekä merkittäviä riskejä että liiketoimintaetuja. Esimerkiksi Välimeren kuumuus ja yliturismi sekä lumen puute Alpeilla voi kääntää katseet entistä enemmän Lappiin sekä kesä- että talvikaudella.

Ilmatieteenlaitoksen tutkimuksen mukaan lumipeitekausi lyhenee lähes kolme viikkoa, millä on suoria taloudellisia vaikutuksia yrityksille. Keskeisiä muita vaikutuksia ovat sademäärien nousu, vesisateiden nousu talvikausina, tuulisten säiden ja hellepäivien lisääntyminen.

Ilmastonmuutos voi tuoda myös suotuisampia viljelyolosuhteita, mutta samalla säiden epävakaas, kasvitaudit, vieraslajit ja uudet tuhoeläimet muodostavat riskejä. Pelkosenniemen kestävän kasvun ohjelma -hankkeen työpajoissa on tuotu esiin porotalouteen liittyviä havaintoja, mm. porojen kulkureittien muuttuminen huonoina lumitalvina, punkkien ja hirvikärpästen määrien lisääntyminen, sääolojen ennakoimat-tomuus ja lumen koostumuksen muutoksista aiheutuvat ongelmat. Kuivat kevääät ja märät syksyt vaikuttavat esimerkiksi sienisatoon, jolloin porojen ravintotilanne heikkenee. Ongelmana on myös puhtaan lumen vähyyys tarhoissa.

Pelkosenniemeläisistä yrityksistä (n=22) kesän 2024 kyselyssä neljä ilmoitti, että ilmastonmuutos on jo vaikuttanut yritystoiminnan riskeihin ja toimintaa on jouduttu sopeuttamaan. Seitsemälle muutos on tuonut uusia mahdollisuuksia. Pelkosenniemen kestävän kasvun ohjelma -hankkeessa syksy-talven 2024–2025 yrittäjiltä kerätyssä aineistossa ilmastonmuutoksen negatiiviset vaikutukset näkyvät selkeästi matkailussa (lumettoman ajan kasvu ja epävakaat säät) ja alkutuotannossa muodostaen selkeitä liiketoimintariskejä.



Yritysten TKI-osaaminen ja uudet osaamistarpeet

Yritykset tarvitsevat usein tukea erityisesti tuotekehityksessä ja uusien tuotteiden kaupallistamisessa, jolloin toimialarajat ylittävä yhteistyö ja erimerkiksi muotoiluosaamisen kytkeminen liiketoimintaan tuottaa hyviä tuloksia (Lappi-sopimus 2022–2025).

Tutkimus-, kehitys- ja innovaatiotoiminta voi olla hyvin käytännönläheistä. Kunta voi tukea yrityksiä TKI-polulle lähtemisessä tuomalla alueelle rahoittajia ja kehittäjiä sekä näiden verkostoja. Myös korkeakouluopiskelijat voivat olla avaintekijöitä yritysten kehittämisessä. Tarvitaan myös paikallisia ja verkostoituneita koulutusratkaisuja tukemaan yrittäjiä ja uusien yritysten syntyä.

Ilmastonmuutos luo uusia osaamistarpeita. Se voi myös toimialan mukaan vaatia isoja sopeutumistoimia tai mahdollisuuksia, joita TKI-työllä voidaan tukea. Digitaali-suuden jatkuva kehittyminen ei vain matkailussa vaan kaikilla toimialoilla.



Kulttuuri ja luovat alat

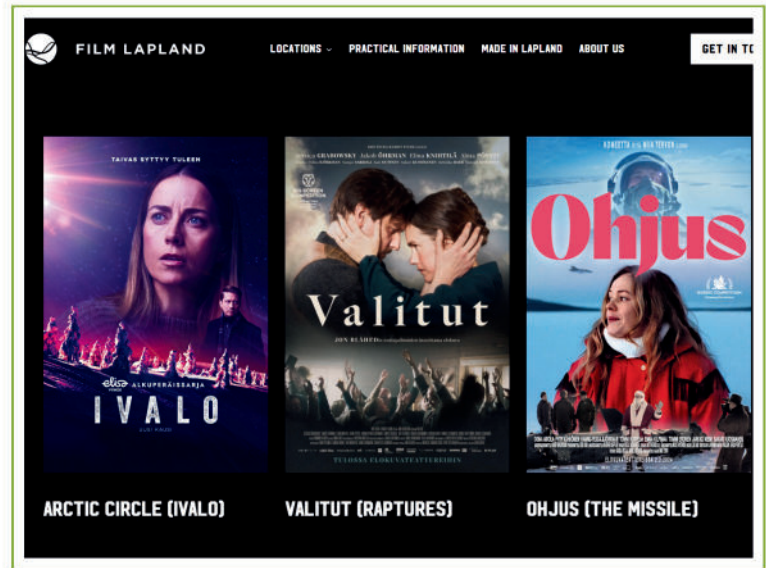
Lapin älykkään erikoistumisen strategian (2023–2027) kärkitoimialaa ”Hyvinvointi- ja elämyspalveluita luonnosta” mukailien luovien alojen yrittäjillä ja matkailulla on parhaimmillaan toisiaan tukevia vaikutuksia.

Lapin kulttuurin, taiteen ja luovan alan kasvuohjelman valmistelu on menossa ja tästä voi jatkossa syntyä uusia

avauksia, jotka tukevat myös pelkosenniemeläisiä kulttuurialan yrityksiä ja muita toimijoita. Kulttuurin ja luovien alojen avulla voidaan myös tukea sosiaalisesti hyväksyttävää, paikallisen kulttuurin olemassa oleviin rakenteisiin ja ominaispiirteisiin perustuvia matkailupalveluita ja -ympäristöjä. Kulttuuri- ja luovien alojen yrittäjyys myös rikastuttaa paikallisyhteisöä ja se voi tarjota eri-ikäisille kuntalaisille hyvinvointia ja elämän mielekkyyttä.

AV-alan kiinnostus Lappia kohtaan kuvauslokaationa on ollut nousussa jo useita vuosia. Myös Pelkosenniemelle on kohdistunut tuotantoja.

Vaikka AV-tuotantojen lukumäärä on vielä suhteellisen vaatimaton, niillä voi olla jatkossa merkitystä etenkin, jos tuotantoja onnistutaan sijoittamaan ympäri vuoden ja eri puolille kuntaa.



Pelkosenniemellä kuvattuja tuotantoja mm. Ivalo, Valitus ja Ohjus.

Turvallisuus ja geopoliittinen muutos

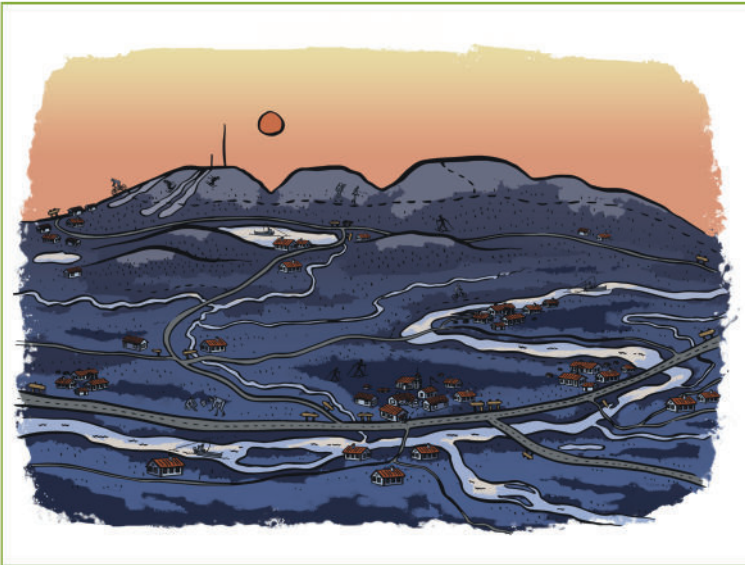
Itä-Lapin kuntayhtymän Geotaloudellisten muutosten tuomat mahdollisuudet Itä-Lapissa -esiselvityksessä (Geotalous -selvitys) havaittiin, että geopoliittisen muutoksen taloudellisten vaikutusten ja mahdollisuuksien tunnistaminen on vasta alussa. Mahdollisuudet voivat ulottua esimerkiksi väylien kuntoon, varastointialueiden tarpeeseen, kuljetusvälineistön huoltotarpeina tai matkailupalveluiden kysynnän lisääntymiseen.

Sotilaallinen liikkuminen tulee kasvamaan Lapissa. Pelkosenniemelle tämän ennakoidaan heijastuvan etenkin VT5 osalta. Samalla kansallispuiston lounaispuoleen rajoittuu puolustusvoimien harjoitusalueet, joiden käyttö on jo vilkastunut ja voi ennakoida kasvavan edelleen Suomen NATO-jäsenyyden myötä (myös maakuntakaavan varaukset aluelaajennuksille). Toiminnalla on vaikutuksia matkailuun ja porotalouteen.

KUNNAN STRATEGISET TAVOITTEET ELINKEINOJEN KEHITTÄMISELLE

Pelkosenniemen kuntastrategia (2022–2030) painottaa laadukasta, pitkäjänteistä ja kestävää elinkeinojen kehittämistä. Erityisesti alueen tunnistetut omat vahvuudet huomioidaan kehittämisessä: luontoympäristö, vuodenajat, puhtaus, hiljaisuus ja turvallisuus.

Strategisena tavoitteena on turvata tunnistettuihin vahvuuksiin perustuvien elinkeinojen toimintaedellytykset, kuten Pyhän alueen matkailuyritysten ja sitä tukevien palveluyritysten kehittämisen, kunnan eri kylien matkailuun ja muuhun elinkeinotoimintaan liittyvien palvelujen kehittäminen ja uusien yritysten sijoittuminen alueelle



Konkreettiset strategiset tavoitteet:

- työpaikkojen lisäämistä
- kaavoitusta
- teiden ja rakenteiden kuntoa
- reitistöjen ylläpitoa
- elinkeinotoiminnan laajentamista.

ELINKEINO-OHJELMAN PAINOPISTEET, TAVOITTEET JA TOIMENPITEET

Kuntastrategian tavoite	Keinot	Konkreetit toimenpiteet
Lisää työpaikkoja	<ul style="list-style-type: none">Ympärivuotiset elinkeinot kesäajan matkailua kehittämällä, rakennettu ja luontoympäristö huomioiden.Isojen investointien saaminen alueelle (matkailu, vihreä siirtymä)	<ol style="list-style-type: none">Matkailun kehittymistä ja ympärivuotistumista tukevat kehittämishankkeet, kuten kyliin ulottuvat reitistöhankeet ja Pump track -radalla lisää kesäajan aktiviteettejaKylä- ja matkailukeskusten kesäajan yleisilmeestä huolehtiminen (ympärivuotinen matkailu)Aktiivinen yhteistyö yritysten ja työllisyysalueen kanssa
Kaavoitus	<ul style="list-style-type: none">Vakituisen asumisen lisääminen kaavoituksella.Teollisuus- ja varastointialueiden tonttitarjonnan lisääminen, mahdollistetaan kaavoituksella myös uusiutuvan energian ja kiertotalouden investoinnitKaavojen ajan tasalla pitäminen	<ol style="list-style-type: none">Kunnan asumisen kehittämissuunnitelman toimeenpanoKiertotaloustoimintojen ja uusiutuvan energian sijoittumisen mahdollistaminen porotaloutta kohtuuttomasti haittaamattaTeollisuus- ja yritystonttitarjonnan lisääminenRaakamaan hankinta ja/tai kaavoitus jatkuvana toimintana
Teiden ja rakenteiden kunto	<ul style="list-style-type: none">Edunvalvonta (valtion tiet)Kunnan oma varautuminen kunnostamiseen	<ol style="list-style-type: none">Konkreetit esitykset ELY:lle kunnostettavista tieosuuksistaTalousarvion kautta vuosittainen kunnostusmääräraha omiin teihin ja yksityistieavustuksetKunnostussuunnitelmien ajan tasalla pitäminenMaankäyttökorvausten käyttö Pyhän infrarakentamiseen ja infrarakentamisen kehittäminen maanomistajien kanssa

Reitistöjen ylläpito	<ul style="list-style-type: none"> • Reitistöjen kehittämis- ja kunnostushankkeet • Reitistöjen saavutettavuuden parantaminen 	<p>12. Käynnissä olevien pyörämatkailu- ja melontareittihankkeiden toteuttaminen, Master Planien toteuttamisen varautuminen.</p> <p>13. Reitistöjen ylläpitomäärärahat vuosittain</p> <p>14. Digitaalisen saavutettavuuden parantaminen, esim. yhteistyö Itä-Lapin ja Visit Pyhä-Luoston kanssa</p>
Yrittäjien palveluiden kehittäminen	<ul style="list-style-type: none"> • Kunnan tarjoamat yrityspalvelut • Yritysten keskinäisen verkostoitumisen tukeminen ja TKI-toimijoiden tuominen alueelle • Yrittäjien tasapuolinen kohtelu • Kunnan hankintapolitiikka ja -käytännöt 	<p>15. Yrityspalveluiden kehittäminen työllisyysalueen ja Itä-Lapin kuntien yrityspalveluiden kanssa yhteistyössä. Vuorovaikutusten kehittäminen ja yhteistyön tiivistäminen. Uuden verkostoituneen toimintamallin luominen.</p> <p>16. Yrittäjien aamukahvit ja muut tilaisuudet</p> <p>17. Yrittäjien aktiivinen esille tuominen kuntamarkkinoinnissa ja uusien yrittäjien houkuttelu alueelle aktiivisella yritysneuvonnalla ja oppilaitosyhteistyöllä.</p> <p>18. Kunnan hankintaohjeen toteutumisen seuranta (mm. markkinavuoropuhelut, vaikutusten ennakoarviointi)</p>
Laajennamme elinkeinotoimintaa, mikä on ratkaisevaa	<ul style="list-style-type: none"> • Osaavan työvoiman saatavuus • Toimialarakenteen laajentaminen • Toimitilojen ja tonttien saatavuuden parantaminen (kaavoitus) 	<p>19. Monipaikkaisen työn edellytyksien parantaminen esim. etätyöhub. – Pyhällä vallitsevan kulttuurin hyödyntäminen ja ruokkiminen</p> <p>20. Tietoliikenneyhteyksien parantaminen valokuituoperaattorien kanssa.</p> <p>21. Ilmastonmuutoksen vaikutusten tunnistaminen ja sopeutumis suunnitelman laatiminen (Pelkosenniemen kestävä kasvun ohjelma -hanke)</p> <p>22. Tiedolla johtaminen toimintatapana elinkeinotoiminnan pitkän aikavälin kehittämisessä.</p>

ELINKEINOTOIMINNAN LAAJENTAMISEN PAINOPISTEET JA TOIMENPITEET

Kunnan elinvoimaisuus ja tulopohja edellyttää elinkeinotoiminnan laajentamista ja kehittämistä.



ELINKEINO-OHJELMAN YLEINEN TAVOITE:

HYVÄ OLLA, ELÄÄ JA YRITTÄÄ SUKUPOLVELTA TOISELLE

"Hyvä olla, elää ja yrittää sukupolvelta toiselle" myötäilee kuntastrategian tavoitetta. Se viittaa sukupolvelta toiselle jatkuvaan yrittäjyyteen ja luonnosta huolehtimiseen kestäväällä tavalla.

Pelkosenniemen väkiluku on pieni, mutta kunnassa on sukupolvilta toisille jatkunutta yrittäjyyttä. Yritysten kasvava lukumäärä tuo jatkuvuutta.



Myös yrittäjien ikääntyessä ja luopuessa liiketoiminnoistaan on tärkeää turvata yritystoiminnan jatkuvuus. Tähän tarvitaan omistajavaihdosten tukemista ja aktiivista uusien yrittäjien alueelle houkuttelua. Myös kuntakuvalla ja yritysmyönteisyydellä voidaan vaikuttaa uusien yrittäjien löytymiseen.

Yrittäjyyskasvatus lähtee koulusta ja kotoa. Koko paikallisyhteisö voi olla tukemassa työelämä- ja yrittäjyysvalmiuksia. Keinoja esim. harjoittelu- ja kesätyöjaksot yrityksissä ja 4H-yrittäjyys.

Yritysten osaavan työvoiman saatavuutta tulee tukea ammatillisen koulutuksen paikallista saatavuutta parantamalla. Koulutustarjonnan lisäämisessä tarvitaan kuntarajat ylittävää yhteistyötä ja työssäoppimispaikkoja tarjoavia paikallisia yrityksiä.



YMPÄRIVUOTISEN JA KESTÄVÄN LUONTOMATKAILUN KEHITTÄMINEN

Matkailun kehittämisessä painotetaan kestäväää ja vastuullista luontomatkailua sekä luontomatkailutuotteita. Perinteisen maastohiihdon ja laskettelun lisäksi esimerkiksi pyörä- ja melontamatkailu, metsästys-, kalastus- ja vastuullisuusmatkailu (ympäristökasvatus, talkooleirit, matkailun kompensointi), kaamos ja hiljaisuus matkailuvaltteina. Esimerkiksi pyörämatkailusta on tullut entistä monipuolisempaa, mikä luo mahdollisuuksia yritysten palvelutarjonnan laajentamiselle ja kylien elinvoimalle, kun reitistöt kulkevat kylistä kyliin. Ympäri vuotisen ja kestäväen luontomatkailun toimintaedellytykset turvataan myös maankäytöllisesti.

Konkreettiset toimenpiteet:

- Kalastusmatkailu-selvitys, jonka perusteella mahdolliset infra- ja yritysryhmähankkeet.
- Edunvalvonta vaelluskalakantojen ja vaellusyhteyksien palauttamiseksi.
- Pyhä-Luoston matkailualueen ulkopuolisten pyöräreittien kehittämisessä hyödynnetään olemassa olevaan infraa.
- Aktiivinen yhteistyö Pyhä-Luoston matkailualueella ja Itä-Lapin seutukunnassa mm. reittien kehittämiseksi.





KULTTUURI- JA VASTUULLINEN MATKAILU NOUSUUN

Paikallisen kulttuurin olemassa oleviin rakenteisiin ja ominaispiirteisiin perustuvien matkailupalveluiden ja -tuotteiden kehittäminen. Paikallista kulttuuria ovat esimerkiksi rakennettu kulttuuriympäristö ja -maisemat, kulttuuritapahtumat, perinteiset elinkeinot, pohjoiset perinteet, ruoka ja kieli. Paikallista kulttuurihistoriaa on jo kerätty mm. uitto- ja ruokateemoista. Tätä toimintatapaa ja saattamista matkailun käyttöön tulee jatkaa.

Matkailijat ovat kiinnostuneita jalanjäljestään. Vastuullinen matkailu tarkoittaa paitsi vastuullista hiihtokeskusta ja kiertotaloutta, myös matkailutuotteita, joilla on koulutuksellinen luonne tai jossa osallistutaan paikallis ympäristön hoitoon ja korjaamiseen.

Konkreettiset toimenpiteet:

- Uitto-tuotteet ja muut paikallislähtöiset palvelut
- Paikallisuuden taltioinnin jatkaminen ja kulttuurihistorian tekeminen tunnetuksi matkailulle
- Talkooleirit luonnon ja rakennetun kulttuuriympäristön vaalimiseksi
- Yritysvastuullisuuteen kannustaminen ja koulutus





VARMISTETAAN LUONNONVARA-ALOJEN TOIMINTAEDELLYTYKSET JA JATKUVUUS

Maa-, metsä- ja porotalous sekä kalastus ovat tärkeitä elinkeinoja, mutta ne ovat murroksessa ilmastonmuutoksen ja vähälukuisten sukupolvenvaihdosten myötä. Näiden alojen jatkuvuuden turvaaminen edellyttää sekä sopeutumista muuttuviin ilmasto-olosuhteisiin että uusia yrittäjiä luopuvien tilojen jatkajiksi (kotieläintilat, syötävien kasvien viljely sekä luonnontuotteiden keruu ja jalostus). Porotaloudella on merkitystä myös huoltovarmuudelle, pitovoimalle, työllisyydelle ja matkailulle. Porotalouden harjoittaminen on riippuvaista rauhallisista ja yhtenäisistä rakentamattomista laidunalueista, johon kunnan kaavoituksella voi olla merkittävä vaikutus. Porotalouden lisäksi Pelkosenniellä on potentiaalia etenkin nurmiviljelyssä, joka mahdollistaa (koti)eläinperustaisen proteiinituotannon ihmisravinnoksi sekä kiertotalouden hyödyntämisen, kun ylijäämänurmi kierrätetään syötteenä biokaasulaitoksiin. Tarvitaan myös investointeja lähiruoka-alan ja luonnontuotteiden kehittämiseen, jotta voidaan vastata kysyntään ja hyödyntää alueen potentiaalia. Kunnassa on tunnistettu tarve elintarvikkeiden käsittely- ja jalostustilalle, jossa voitaisiin kausittain käsitellä lähikalaa, poroa, hirveä, juureksia, vihanneksia ja luonnontuotteita. Tällainen elintarviketalon tukisi lähiruokan tarjontaa, jonka kysyntä paikallisissa ravintoloissa ylittää tällä hetkellä saatavuuden. Alueen sisävesikalastuksessa on potentiaalia, mutta kalasaaliin jalostusasteen nostamista rajoittaa paikallisen käsittelylaitoksen puute. Pelkän elintarvikeraaka-aineen kuljetus ei ole kestävä. Elintarviketalolla varastotiloihin on lisäksi kaksoiskäyttömahdollisuus varmuusvarastointiin, mikä lisäisi huoltovarmuutta, sekä toimitusvarmuuteen pienille perustuotannon yrityksille.

Konkreettiset toimenpiteet:

- Elintarviketalon tarve- ja esiselvitys sekä investointi
- Alkutuottajien ja lähituotteiden arvostus ja toimitusketjujen tukeminen
- Biotalousinvestointien aktiivinen seuraaminen



PALVELUT JA VÄHITTÄISKAUPPA TURVAAMASSA ARKEA JA MATKAILUA

Asukasmäärään nähden kunnassa on huomattavasti enemmän palveluita kuin monissa muissa pienissä kunnissa, mutta palveluiden alueellisessa saavutettavuudessa, ympärivuotisuudessa ja jatkuvuudessa on kehittämistä. Etenkin arjen peruspalveluita tarjoavilla aloilla on tiedossa yrittäjien ikääntymisestä johtuvaa luopumista. Palveluiden säilymisen ja arjen edellytysten turvaamiseksi kunnassa tarvitaan aktiivista otetta yritysten omistajanvaihdoksiin sekä sijoittumiseen. Matkailupalvelut hyödyttävät myös kuntalaisia. Monet matkailualueen palvelut ovat avoimesti saatavilla ja rikastuttavat yrityskenttää. Matkailualueen yritysten ja kylien yritysten välillä on myös hyvää keskinäistä yhteistyötä, jota tulee vaalia ja kehittää. Alueella on myös tunnistettu aloja, joilla ei ole lainkaan tai vain niukasti paikallista palvelutarjontaa (esim. tilitoimisto- ja kirjanpito- ja hoiva-ala). Yritysten digitaalisen saavutettavuuden ja kansainvälisyyden eteen tulee tehdä töitä.

Konkreettiset toimenpiteet:

- Toimitilojen saatavuus, toimitilojen lisääminen ja niistä tiedottaminen
- Yritysten sukupolvenvaihdos- ja omistajavaihdosneuvonta
- Aktiivista markkinointia uusista liiketoimintamahdollisuuksista
- Kirkonkylän ja VT5 varren yritysten tukeminen (esim. liiketoiminnan kehittämishanke, omistajanvaihdosneuvonta)





NOSTETAAN KULTTUURI- JA LUOVAT ALAT ESIIN ELINKEINOJEN PAIKALLISLÄHTÖISESSÄ KEHITTÄMISESSÄ

Tunnistetaan ja tunnustetaan kulttuuri- ja luovien alojen sekä muiden asiantuntija-alojen merkitys alueelle. Tuetaan yrittäjien keskinäistä verkostoitumista ja lisätään toimijoiden tunnettuutta alueella. Kunta on mukana Lapin elokuvakomission työssä. Tätä kautta alueelle voi tulla myös kulttuuritoimijoita muilta alueilta, mutta kunnassa olevien yritysten valmiuksia ottaa vastaa AV-tuotantoja kannattaa kehittää. Tärkeää on myös kuntamarkkinoinnissa alan toimijoiden esiin tuominen.

Konkreettiset toimenpiteet:

- Kunnan elinvoimapalvelut voivat tukea verkostojen kehittymistä esimerkiksi tarjoamalla fyysisiä puitteita etätyölle.
- Tuetaan eri alojen osaajien keskinäistä verkostoitumista. Esimerkiksi tapahtumat (osaajien illat), AV-alan tunnetuksi tekeminen.
- Paikalliset kirjailijat, kuvataiteilijat jne. voidaan tuoda esiin kylien ja kylä- ja kulttuurimatkailun yhteydessä.





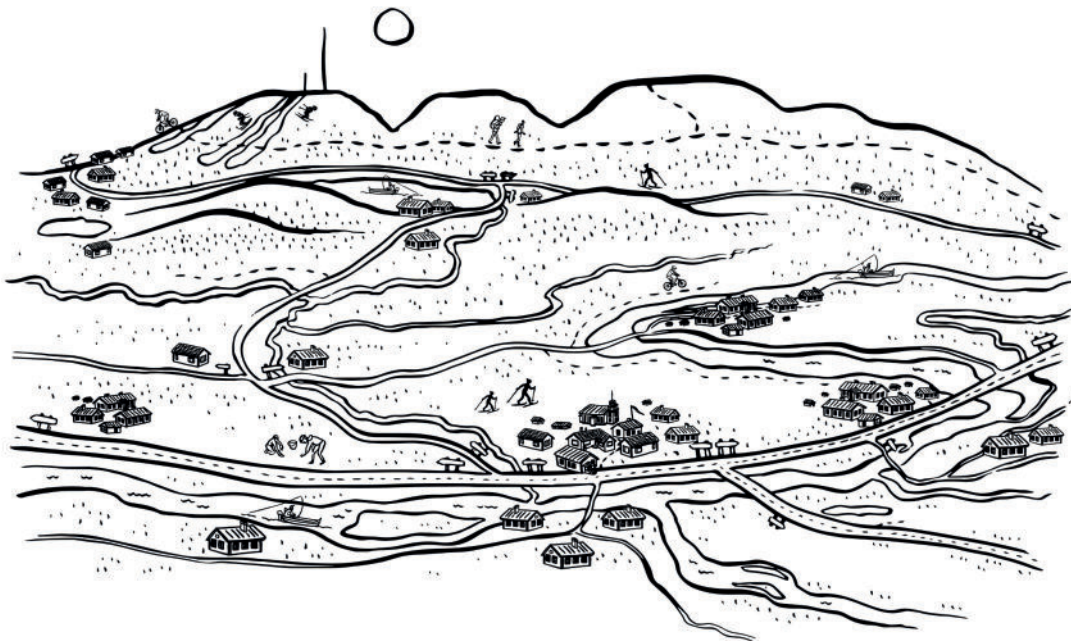
TOIMITILAT JA TONTIT TEOLLISUUDEN, INFRAN JA VIHREÄN SIIRTYMÄN KEHITTÄMISEKSI

Matkailun ja palveluiden kasvu sekä jalostusasteen paikallinen nostaminen edellyttävät toimi- ja tuotantotiloja sekä varastointialueita. Kunnassa ei tällä hetkellä ole riittävästi kaavoitettuja alueita, joita voitaisiin osoittaa rakennusalueille, kiinteistöjen ja ulkoalueiden hoitoon erikoistuneille yrityksille, tuotantotiloiksi tai varastointialueiksi. Myös uusiutuvan energian ja kiertotalouden edistäminen edellyttää toimintaedellytyksien luomista olemassa olevien yritysten vihreille investoinneille sekä kokonaiskuvan haltuunottoa alueen kiertotalousjärjestelmästä sekä maankäytöllistä ohjausta.

Matkailu- ja palvelusektorin kasvu sekä jalostusasteen nostaminen paikallisesti edellyttävät riittäviä toimitiloja, tuotantotiloja ja varastointialueita. Tällä hetkellä kunnassa ei ole riittävästi kaavoitettuja alueita, joita voitaisiin osoittaa rakentamiseen, tuotantotoimintaan, varastointiin tai kiinteistöhuollon ja ulkoalueiden kunnossapitoon erikoistuneille yrityksille. Myös uusiutuvan energian tuotannon ja kiertotalouden kehittäminen vaativat yritysten vihreiden investointien tukemista sekä selkeää kokonaiskuvaa alueellisesta kiertotalousjärjestelmästä. Tämä edellyttää maankäytön suunnittelua, joka mahdollistaa ympäristöystävällisen liiketoiminnan kasvun ja toimintaympäristön kehittämisen nykyisten ja uusien yritysten tarpeisiin.

Konkreettiset toimenpiteet:

- Pyhän yleiskaavan päivittäminen vastaamaan yhdyskuntarakenteen kehittymistä
- Saavutettavuuden varmistaminen ja kehittäminen edunvalvontatyöllä (matkailualue ja VT5)
- Uusiutuvan energian ja kiertotalouden sijoittumismahdollisuuksien luominen matkailualueelle
- Lapin aurinkovoimaselvityksessä tunnistettujen aurinkovoimapotentiaalisten alueiden aktiivinen edistäminen



Pelkosenniemi