

**Kortekankaan tilan 583-403-2-181
asemakaavan
luontoselvitys**

**Yksityinen
06.11.2024**

LUONTO
SELVITYS  **KANGAS**

Y-tunnus: 2997914-4 · Urpakuja 8, 98530 Pyhätunturi
pia@luontonselvityskangas.fi · 040 594 4222
www.luontonselvityskangas.fi

SISÄLLYSLUETTELO

1 JOHDANTO	2
2 LUONTOKOHTEIDEN ARVOTTAMINEN JA SUOSITUKSET	3
3 ALUEKUVAUS.....	5
4 HUOMIONARVOISET KOHTEET.....	7
5 SUOSITUKSET.....	8
LÄHDELUETTELO	9

Pohjakartat: © Maanmittauslaitos 2024

Kannen valokuva: Valokuva on kiinteistön pohjoisreunasta kohti lounaassa sijaitsevaa Kultakeroa.

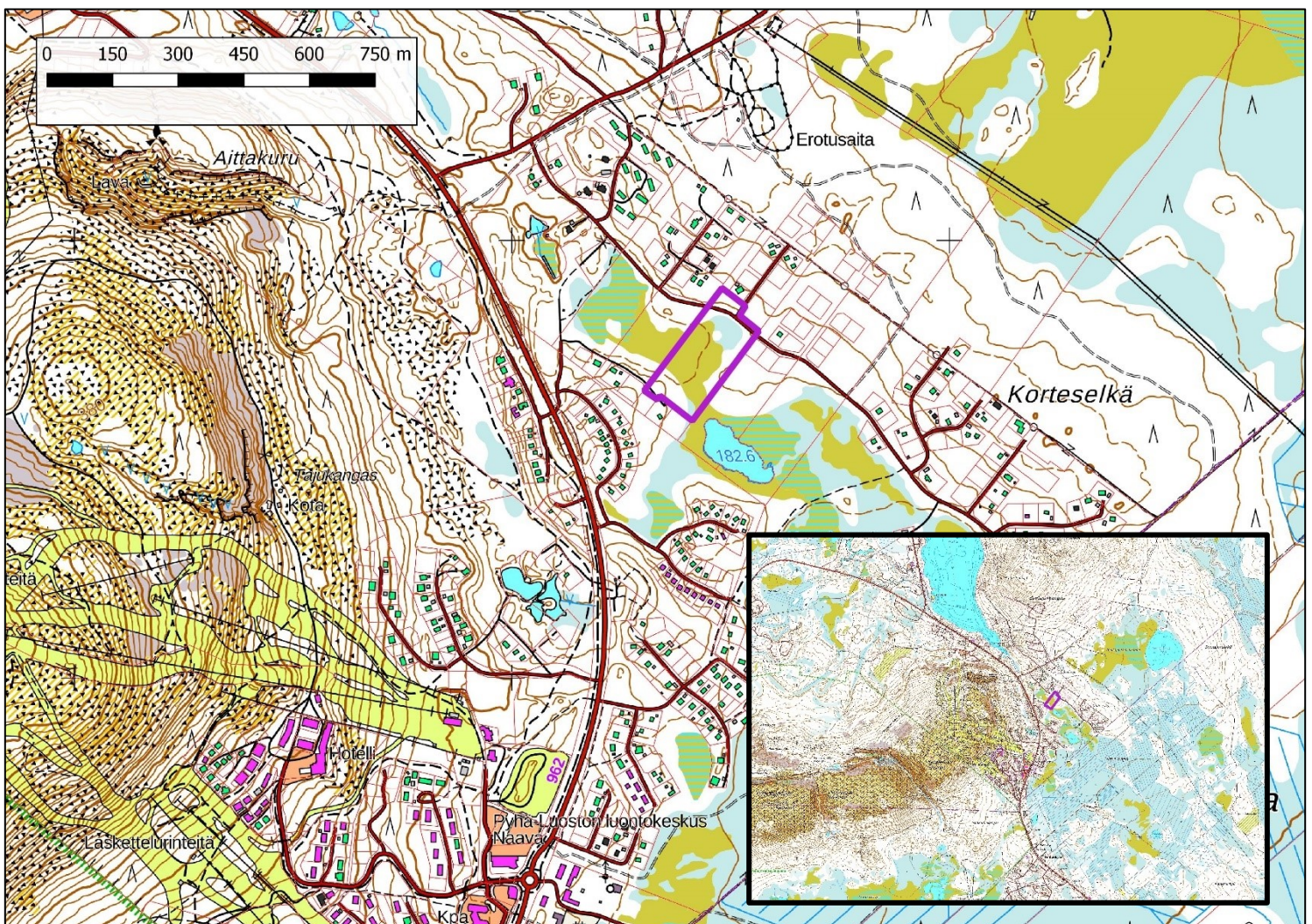
Valokuvat: Pia Kangas

1 JOHDANTO

Pelkosenniemen Pyhätunturin puolelle tilalle 583-403-2-181 ollaan tekemässä asemakaavaa. Luontoselvitettävä alue on rajattu karttakuvaan 1. Luontoselvitettävän kiinteistön pinta-ala on n. 3,5 hehtaaria.

Luontoselvityksessä on huomioitu luontotyytit ja kasvillisuus sekä linnustoa ja linnustolle sopivaa ympäristöä on havainnointi maastokäynnin yhteydessä. Maastokartoitus on suoritettu 16.6.2024 iltapäivä-aikaan. Luontoselvityksen on tehnyt metsätalousinsinööri (AMK), luontokartoittaja (EAT) Pia Kangas. Ajankohta on ollut sopiva kartoitukselle ja lajit olivat hyvin havaittavissa.

Luonnontieteellisen keskusmuseon ylläpitämästä laji.fi paikkatietojärjestelmästä on tilattu alueen uhanalaisten lajien tiedot. Suunnitellulta asemakaava-alueelta ei ole tiedossa uhanalaisia tai huomionarvoisia lajihavaintoja.



Kuva 1. Kartassa on violetilla rajauksella esitetty luontokartoitettava alue.

2 LUONTOKOHTEIDEN ARVOTTAMINEN JA SUOSITUKSET

Huomionarvoisten luontotyyppien ja lajien inventointien tausta-aineistossa on hyödynnetty seuraavia olemassa olevia paikkatietoaineistoja:

- Pohjavesialueet (SYKE)
- Arvokkaat kallioalueet (SYKE)
- Arvokkaat moreenimuodostumat (SYKE)
- Arvokkaat tuuli- ja rantakerrostumat (SYKE)
- Arvokkaat kivikot (SYKE)
- Soidensuojelun täydennysehdotus (SYKE)
- Suojellut alueet (SYKE)
- Valtakunnallisesti arvokkaat maisema-alueet (SYKE)
- Serpentiinikalliot ja kivikot (SYKE)
- Huomionarvoinen lajisto (Luonnontieteellinen keskusmuseo / laji.fi)
- Kansainvälisesti tärkeät lintualueet IBA (Birdlife Suomi)
- Suomen tärkeät lintualueet FINIBA (Birdlife Suomi)
- Maakunnallisesti tärkeät lintualueet MAALI (Birdlife Suomi)
- Eriyisen tärkeät elinympäristökuviot (Metsäkeskus)
- Metsätalouden monikäyttömetsät (Retkikartta, Metsähallitus)

Luontokohteiden arvottamisessa on hyödynnetty Luontoselvitykset ja luontovaikutusten arviointi (2023) - oppaan mukaista ohjeistusta.

Arvoluokka I: Lainsäädännöllä turvatut kohteet, joiden luonnonarvoja heikentävä maankäyttö on pääsääntöisesti kielletty.

Luonnonsuojelulain (9/2023) 64 §:n mukaisia luontotyyppinä ei saa heikentää eikä hävittää. Luonnonsuojelulain mukaisen luontotyyppin rajauksen tekee Elinkeino-, liikenne- ja ympäristökeskus. Tällaisia kohteita ovat mm. hiekkarannat, kedot, sisämaan tulvametsät, harjumetsien valorinteet ja kalkkikalliot. **LsL 65 §:n** mukaisia serpentiinikalliot, -kivikot ja sarakot, jotka ovat serpentiinittistä tai muusta ultraemäksisestä kivilajista muodostuvien kallio-, kivikko- tai soraikkoesiintymien maanpäällisiä osia, joilla esiintyy serpentiinikasvilajistoa

Vesilain (587/2011) 11 §:n mukaan luonnontilaisen enintään kymmenen hehtaarin suuruisen fladan, kluuvijärven tai lähteen luonnontilan vaarantaminen on kiellettyä. Vesilain vesiluontotyyppien suojelu rajoittuu lain perustelujen mukaan itse vesimuodostumaan, mutta lain käytännön soveltamisessa vesimuodostuman lähiympäristö luetaan mukaan. (Vesilaki 587/2011). Lähteiksi luokitellaan lähteet, tihkupinnat ja lähdepurot.

Vesilain (587/2011) 3 luvun 2§:n mukaiset luonnontilaiset purot

Luonnonsuojelulain 69 §:n ja 70 §:n mukaiset rauhoitetut eläinlajit. Kiellettyä on rauhoitettujen eläinlajien:

- 1) yksilöiden tahallinen tappaminen tai pyydystäminen;
- 2) pesien sekä munien ja yksilöiden muiden kehitysasteiden ottaminen haltuun, siirtäminen toiseen paikkaan tai muu tahallinen vahingoittaminen;
- 3) yksilöiden tahallinen häiritseminen, erityisesti eläinten lisääntymisaikana, tärkeillä muuton aikaisilla levähdysalueilla tai muutoin niiden elämänkierron kannalta tärkeillä paikoilla.

Lsl 82:n on mainittu poikkeukset tästä laista. Arvoluokkaan 1 laji kuuluu, kun se on myös LsL 78 §:n mukainen laji, tai jos suunniteltu hanke/toiminta poikkeaa LsL 82 §:n mukaisesta tavanomaisesta toiminnasta.

Luonnonsuojelulain 73 §:n mukaan suurten petolintujen pesäpuut ovat rauhoitettuja

Luonnonsuojelulain 74 §:n mukaisien rauhoitettujen kasvia, sen osaa tai siemeniä ei saa poimia, kerätä, leikata irti, ottaa juurineen eikä hävittää. **Lsl 82:n on mainittu poikkeukset tästä laista.**

Luonnonsuojelulain erityisesti suojeltavien lajit 77 §:n mukaan Elinkeino-, liikenne- ja ympäristökeskus voi päättää suojella erityisesti suojeltavan lajin säilymiselle tärkeän esiintymispaikan. Suojelupäätöksessä on määriteltävä esiintymispaikan rajat. Esiintymispaikkaa ei saa hävittää eikä heikentää. Kielto tulee voimaan, kun päätös on annettu tiedoksi alueen omistajille ja haltijoille.

Luonnonsuojelulain 78 §:n Euroopan unionin tiukkaa suojelua edellyttävien eliölaajien lisääntymis- ja levähdyspaikkojen suojelu (luontodirektiivin liitteen IV a ja IV b) Tiukkaa suojelua edellyttävään eläinlajeihin kuuluvien yksilöiden lisääntymis- tai levähdyspaikkoja ei saa hävittää eikä heikentää.

Luonnonsuojelulain 79:n mukaiset Euroopan unionin tärkeinä pitämien eliölaajien esiintymispaikkojen suojelu. Elinkeino-, liikenne- ja ympäristökeskus voi päättää suojella lintudirektiivin 4 artiklan 2 kohdassa tarkoitetun tai direktiivin liitteessä I mainitun eliölaajin taikka luontodirektiivin liitteessä II mainitun eliölaajin suotuisan suojelutason saavuttamisen tai säilyttämisen kannalta merkittävän esiintymispaikan. Suojelupäätöksessä on määriteltävä esiintymispaikan rajat. Esiintymispaikkaa ei saa hävittää eikä heikentää. Kielto tulee voimaan, kun päätös on annettu tiedoksi alueen omistajille ja haltijoille.

Luonnonmuistomerkit ovat Luonnonsuojelulain 95 § rauhoitettuja luonnonmuodostumia, mm puita, puuryhmiä, siirtolohkareita ja muita luonnonmuodostumia. Luonnonmuodostumia voidaan suojella muun muassa niiden kauuneuden, harvinaisuuden, maisemallisen merkityksen tai tieteellisen arvon vuoksi. Rauhoitetun luonnonmuistomerkin vahingoittaminen tai turmelu on kielletty. Päätöksen kohteesta tekee viranomaisen tai laitoksen, jonka alueella kohde sijaitsee.

Arvoluokkiin II, III ja IV kuuluvat muut monimuotoisuutta tukevat muut kohteet. Nämä pyritään huomioimaan mahdollisuuksien mukaan. Luokituksen mukaan nämä kohteet ovat:

Arvoluokka II: Erityisen tärkeät kohteet. Luokan kriteerejä ovat esimerkiksi alueen tärkeys ekologisen verkoston kannalta sekä luontotyyppien ja lajien uhanalaisuus, hallinnollinen asema ja esiintymien merkittävyys. Luokkaan kuuluvat muun muassa luontotyyppi- ja lajiesiintymien muodostamat merkittävät kokonaisuudet, uhanalaisten luontotyyppien ja lajien merkittävät esiintymät sekä luontodirektiivin luontotyyppien merkittävät esiintymät. Myös lintudirektiivin liitteen I lajeille ja niitä vastaaville muuttolinnuille erittäin tärkeät kohteet kuuluvat tähän luokkaan. Luokkaan kuuluminen edellyttää aina tapauskohtaista harkintaa.

Arvoluokka III: Monimuotoisuutta turvaavat kohteet. Luokan kriteerejä ovat esimerkiksi alueen tärkeys ekologisen verkoston kannalta sekä luontotyyppien ja lajien uhanalaisuus ja hallinnollinen asema. Luokkaan kuuluvat muun muassa uhanalaisten sekä luontodirektiivin luontotyyppien ja lajien muut kuin merkittävät esiintymät, luontotyyppi- ja lajiesiintymien muut kuin merkittävät kokonaisuudet sekä maakunnalle ominaisten luontotyyppien merkittävät esiintymät. Luokkaan sisältyvät lisäksi ekologisen verkoston kannalta tärkeät kohteet.

Arvoluokka IV: Monimuotoisuutta tukevat kohteet. Luokan kohteet ovat usein paikallisesti tärkeitä, ja niiden huomioimisessa tarvitaan muita luokkia enemmän tapauskohtaista soveltamista. Monimuotoisuutta tukeviin kohteisiin voivat kuulua esimerkiksi alueellisesti uhanalaisten tai silmälläpidettävien lajien tai luontotyyppien esiintymät ja tai lajistollisesti arvokkaat uusympäristöt. Luokkaan voivat kuulua myös Suomen kansainvälisten vastuuluontotyyppien esiintymät. Harvinaisten tai puutteellisesti tunnettujen, mutta tärkeiksi katsottujen luontotyyppien kohteet voivat niin ikään kuulua monimuotoisuutta turvaaviin kohteisiin. Tällaisia voivat olla esimerkiksi luonnontilaiset ja luonnontilaisen kaltaiset sisävesien rantaluontotyypit, lähdelammet tai sisämaan dynimetsät. Arvoluokan 4 kohteisiin luetaan kuuluviksi myös ekologisia yhteyksiä tukevat kohteet, jotka ovat arvottamisessa aina huomioitavia. Luokan muut kohteet huomioidaan yksityiskohtaisella tasolla.

Arvoluokkia II-IV koskevat suositukset maankäytön hyödyntämisessä ja varsinaista lain tuomia rajoituksia näille kohteille ei ole.

3 ALUEKUVAUS

Asemakaavoitettavan alueen kallioperä koostuu kvartsiitista ja silttikivestä. Maaperä on karkealajitteista maalajia. Metsäkasvillisuusaluejaossa kaavoitusalue sijaitsee pohjoisborealisella Perä-Pohjolan vyöhykkeellä (4b) ja suokasvillisuusvyöhykejaossa Perä-Pohjolan aapasuovyöhykkeellä (3b). Eliömaantieteellisesti alue kuuluu Sompion Lappiin (SoL) ja luontotyyppien uhanalaisuusarvioinnissa Pohjois-Suomen arviointialueeseen.

Kaavoitusalue sijoittuu osittain pohjavesialueelle (Korteselkä 2). Kartoitusalueella ei ole rajattu arvokkaita geologisia muodostumia tai metsälain 10 §:n mukaisia kohteita. Kaavoitusalue ei sijaitse suojelualueella. Kaavoitusalueen läheisyydessä sijaitsee valtakunnallisesti arvokas maisema alue Pyhätunturin maisemat sekä Pyhätunturin kansallispuisto.

Kartoitetun kiinteistön alue koostuu reunaosien kivennäismaasta ja rämeistä sekä keskiosan rimpinevasta. Erityisesti alueen pohjoisreunasta avautuu komea maisema Pyhätunturille (kannen kuva sekä Kuva 2).

Pohjoisosassa tien reunassa on tupasvillarämettä. Kortekankaantien ojat vaikuttavat kuivattavasti rämeosaan. Aikoinaan ennen tietä alue on ollut rimpivaltaisempaa suota vanhojen ilmakuvien perusteella. Alueella on myös paikoin kivennäismaakumpareita.



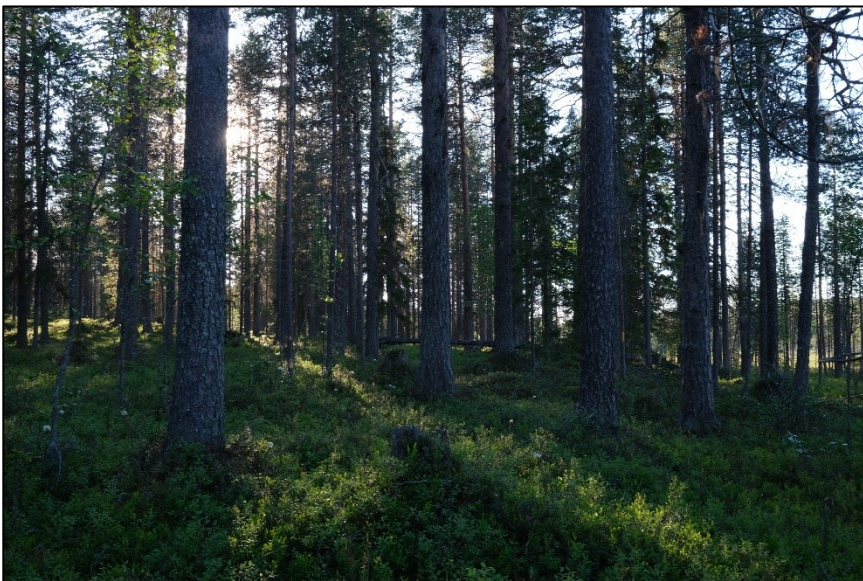
Kuva 2. Korteselän tien vieressä on tupasvillarämettä, jossa on paikoin kivennäismaa kumpareita.

Avosuo on pääasiassa rimpinevaa sekä saranevaa, jonka ravinteisuus vaihtelee oligotrofiasta mesotrofiaan. Ravinteikkaammilla osilla kasvaa villapääluikkaa, luhtakuusiota ja keräpäärahkasammalta. Kiinteistöllä oleva suo on laajempaa suokokonaisuutta, joka jatkuu luoteis-kaakkois-suuntaisesti (Kuva 3).



Kuva 3. Kiinteistön alueella oleva suo on laajempaa yhtenäistä suokokonaisuutta.

Kiinteistön itä ja eteläreunassa on kivennäismaata, jossa on iäkstä männikköä (Kuva 4). Lahopuuta on hyvin niukasti. Kasvupaikkatyypiltään kyseessä on mustikkavaltainen tuore kangas. Alue rajoittuu lähistöllä oleviin lomarakennuskiinteistöihin. Kivennäismaan ja suon reunassa voi olla vanha kaivettu oja, sillä siinä on havaittavissa painanneuoma. Kasvillisuus on myös poikkeavaa tässä kohdin ja siinä kasvaa runsaasti harmaaleppää sekä pajua. Putkilokasveista kasvaa hillaa, raatetta ja kalvaskuirisammalta. Kivennäismaan reunassa on muutoin isovarpurämettä.

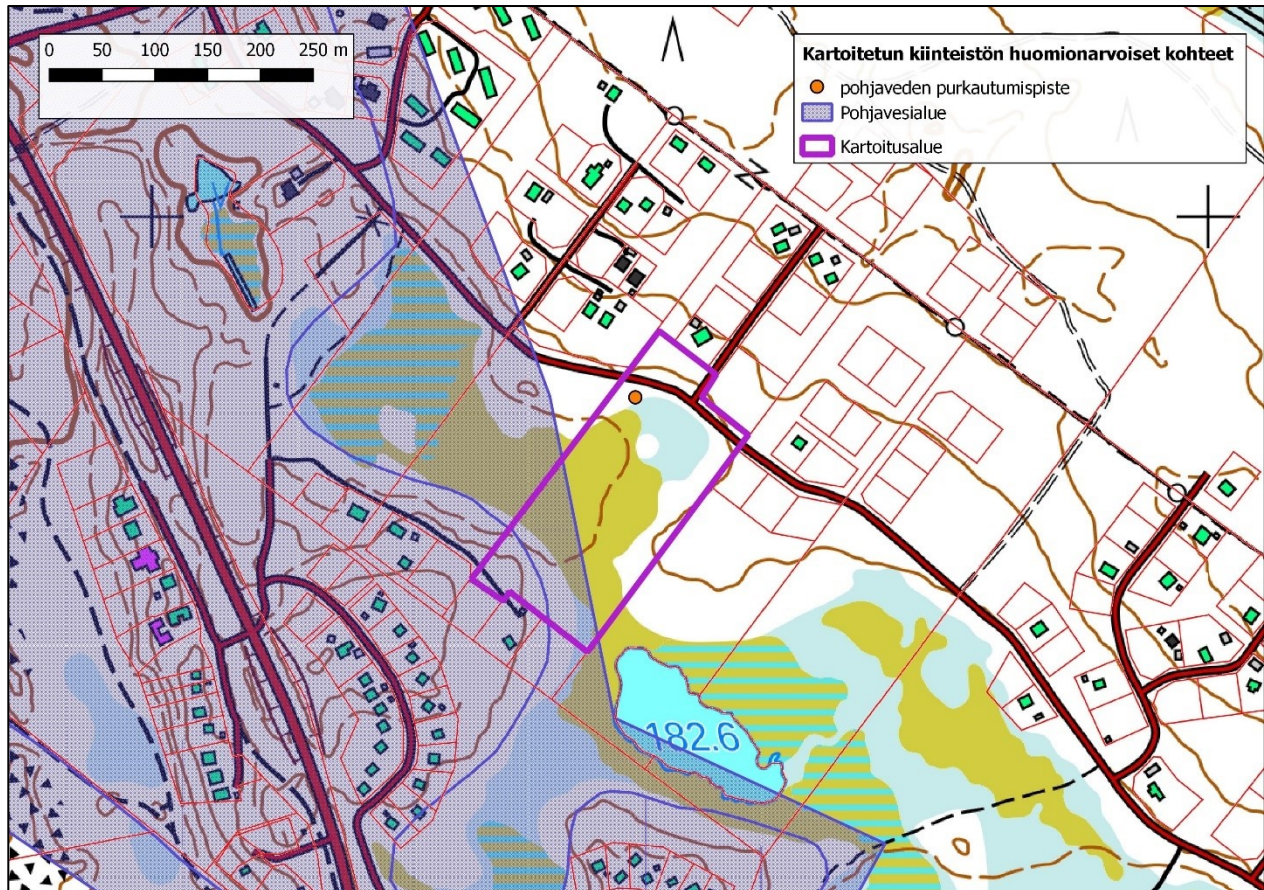


Kuva 4. Kuvion eteläreunassa sijaitsee mustikka tuorekangas, jossa on iäkkäämpää puustoa.

Alueen linnustossa havaittiin tyyppillisiä lajeja kuten punakylkirastas, peippo, harakka, leppälintu ja valkoviklo.

4 HUOMIONARVOISET KOHTEET

Kartoitetulla alueella sijaitsee pohjavesialue Korteselkä, joka on arvioitu 2. luokan kohteeksi (Kuva 5), Tämä tarkoittaa, että alue kuuluu muihin vedenhankintakäyttöön soveltuvista pohjavesialueista. Korteselän pohjavesialue kuuluu 3. luontoarvoluokan kohteisiin eli monimuotoisuutta tukeviin kohteisiin.



Kuva 5. Kartoitetun kiinteistön alueella sijaitsee pohjavesialue sekä tihkupintaisuutta.

Pohjavesialuerajauksen sisällä ei havaittu lähteitä tai tihkupintoja. Sen sijaan kartoitusalueen pohjoisoassa havaittiin jonkinlainen pohjaveden purkautumispiste (Kuva 6). Kohde ei ollut vesilain 11 §:n mukainen kohde, sillä sen luontotilaisuus on voimakkaasti muuttunut lähellä olevan maantien ojen kaivamisen myötä. Lajistossa havaittiin kinnassammalia, hetesirppisammal ja kalvaskuirisammal. Vesiallas oli hiekkapohjainen. Kohde on luokiteltavissa arvoluokkaan 4 eli monimuotoisuutta tukeviin kohteisiin.

Rimpisuoalueella on paikoin saranevaa, joka on valtakunnallisesti luokiteltu silmälläpidettäväksi (NT) luontotyyppiä. Tästä ei kuitenkaan tehty erillistä kuviota, koska nevan suotyyppit vaihtelevat alueella. Alueen linnustossa havaitut valkoviklo ja harakka ovat silmälläpidettäviä (NT) lajeja ja niiden pesintäympäristöt kuuluvat arvoluokkaan 4 eli monimuotoisuutta tukeviin kohteisiin.



Kuva 6. Tien läheisyydessä on havaittavissa pohjaveden purkautumispiste. Tie näkyy taaempänä valokuvassa.

5 SUOSITUKSET

Korteselän pohjavesialue ei estä lomarakentamista, mutta pohjavesialueen läheisyys tulee huomioida kohteella, niin että pohjavedenpinta säilyy nykyisellään. Ojituksia ei suositella. Kartoitusalueella on myös laajempi suokokonaisuus, joka jatkuu luoteis-kaakkoisuunnassa. Suokompleksi ei ole täysin luonnontilainen tien ja mahdollisten kivennäismaiden reunojitusten takia, mutta nevaosa reunarämeineen tuo luonnon monimuotoisuutta alueelle ja lisäksi lähes puuton suo tuo maisemaa paremmin esille. Avosualueella on merkittävyyttä vesilinnuille ja kahlaajille. Kartoitusaikaa havaittiin silmälläpidettävä (NT) valkoviklo, mutta alueella voi olla kahlaajalinnustoa laajemminkin pesimässä keväällä ja alkukesästä.

Kartoitusalueella on pohjaveden purkautumispiste. Se ei ole luonnontilainen tai lajistollisesti merkittävä, sillä todennäköisesti läheinen tie ojineen vaikuttaa heikentävästi kohteeseen. Pohjaveden purkautumispisteeseen tai sen välittömään läheisyyteen ei suositella rakentamista, sillä pohjavesi purkautunee jatkossakin alueelta ja voi asettaa haasteita rakentamiselle.

Valtakunnallisesti merkittävä Pyhätunturin maisema-alueelta avautuu näkymä myös Korteselän suuntaan. Tämän takia alueelle ei suositella rakentamista, joka selvästi erottautuu ympäristöstä koon tai värin puolesta. Puustoa on hyvä säilyttää mahdollisuuksien mukaan niin avosuon läheisyydessä kuin rakennettavilla kiinteistöillä. Kaukomaisemassa puusto voi osaltaan peittää mahdollisia rakennuksia.

LÄHDELUETTELO

Hyvärinen, E., Juslen, A., Kemppainen, E., Uddström, A. & Liukko, U-M. (toim.) 2019: Suomen lajien uhanalaisuus. Punainen kirja 2019. Ympäristöministeriö. Suomen ympäristökeskus. Garno Oy, Helsinki.

Luonnonsuojelulaki 9/2023

Metsäkeskus 2024: Erityisen tärkeät elinympäristöt. Verkkopalvelu <https://www.metsakeskus.fi/fi/avoin-metsa-ja-luontotieto/luontotietoaineistot/erityisen-tarkeat-elinymparistot>. Viitattu 06.11.2024.

Metsälaki 1093/1996

10 § Monimuotoisuuden säilyttäminen ja erityisen tärkeät elinympäristöt

Mäkelä, K. & Salo, P. 2023: Luontoselvitykset ja luontovaikutusten arviointi. Opas tekijälle, tilaajalle ja viranomaiselle. 2. korjattu painos. Suomen ympäristökeskus ja ympäristöministeriö. Suomen ympäristökeskuksen raportteja 43/2023.

Paikkatietoikkuna 2024: Maanmittauslaitoksen ylläpitämä verkkosivusto. <https://kartta.paikkatietoikkuna.fi>. Viitattu 06.11.2024.

Suomen lajitietokeskus 2024: Luonnontieteellisen keskusmuseon ylläpitämä verkkosivusto. www.laji.fi. Viitattu 06.11.2024.

Ympäristöministeriö & Suomen ympäristökeskus (2021). Suomen lajien alueellinen uhanalaisuusarviointi 2020. <https://www.ymparisto.fi/punainenlista>