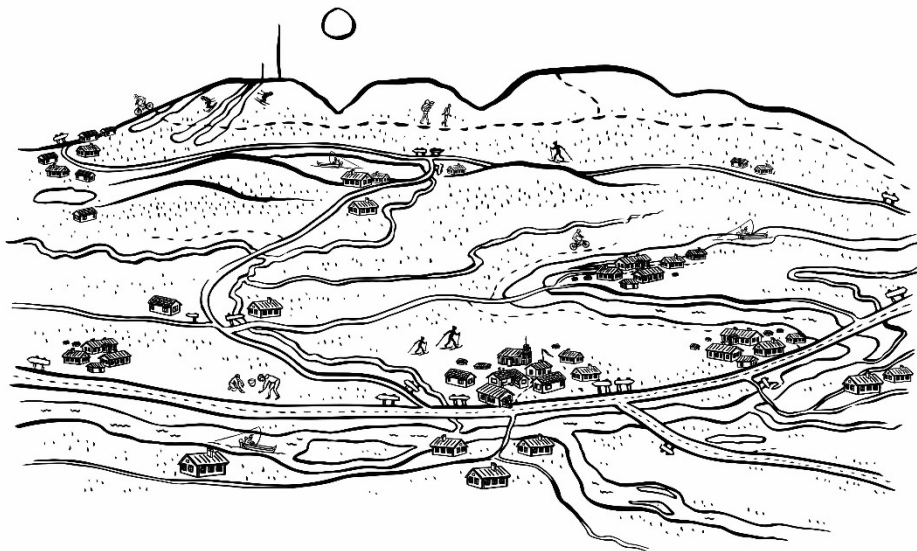


Pelkosenniemen kunnan rakennusjärjestys

Kunnanvaltuusto hyväksynyt x.x.2024

Voimaantulo x.x.2025



Sisällys

1 YLEISTÄ	6
1 § Rakennusjärjestyksen tehtävä ja tavoite	6
2 § Rakennustapaohjeet	6
3 § Rakennushankkeen ja toimenpiteen ennakkolausunnot	6
4 § Määritelmiä soveltamisesta	6
2 RAKENNUSKOHTTEEN RAKENTAMINEN	8
5 § Rakennuskohteen sopeutuminen ympäristö- ja kaupunkikuvaan rakennuspaikoilla ja yleisillä alueilla	8
5.1 Yleiset määräykset	8
5.2 Tekniset laitteet julkisivussa	8
5.3 Korjausrakentaminen	8
6 § Rakennuskohteen sijoittaminen rakennuspaikalle	8
6.1 Yleiset määräykset	8
6.2 Erityismääräys asemakaava-alueilla	9
7 § Rakennuskohteen korkeusasema	9
7.1 Yleiset määräykset	9
7.2 Erityismääräykset asemakaava-alueilla	9
8 § Tontin rajan ylittäminen katu- tai muulle yleiselle alueelle	9
8.1 Rakennuksen vähäiset ylitykset yleisille alueille	9
8.2 Rakennukseen kiinnitettävän vähäisen laitteen, suojan ja katoksen vähäiset ylitykset yleisille alueille	10
9 § Tontin sisäisen rakennusalueen rajan ylittäminen	10
10 § Maanalainen rakentaminen	10
11 § Rakennuspaikan ja rakennuskohteen osoitmerkintä	10
11.1 Yleiset määräykset	10
11.2 Erityismääräykset asemakaava-alueilla	10
12 § Rakennuspaikan ja rakennuskohteen valaistus	11
13 § Mainos- ja tekniset laitteet	11
13.1 Yleiset määräykset	11
13.2 Valaistut laitteet	11
13.3 Siirrettävät laitteet	11
3 ERITYISET MÄÄRÄYKSET RAKENTAMISESTA ASEMAKAAVA-ALUEEN	12
ULKOPUOLELLE	12
14 § Suunnittelutarvealueen määrittäminen	12
15 § Rakennuspaikalle asetettavat vaatimukset	12
15.1 Yleiset määräykset	12
15.2 Selvitysvaatimukset	12
15.3 Asuinrakennuspaikkaa koskevat määräykset	12
15.4 Puhtaan siirtymän rakennuspaikkaa koskevat määräykset	13
16 § Rakennusoikeus, rakennuskohteiden koko ja käyttötarkoitus	13
16.1 Pysyvään asumiseen tarkoitettu asuinrakennuspaikka	13
16.2 Pienteollisuus asuinrakennuspaikalla	13
16.3 Loma-asumisen rakennuspaikka ranta-alueella	13
16.4 Loma-asumisen rakennuspaikka ei ranta-alueella	13
16.5 Kellari- ja ullakotilojen rakentaminen	14
17 § Rakentamisen määrä, maatilarakentaminen	14
17.1 Asuinrakentaminen	14
17.2 Muu rakentaminen maatilalla	14
4 RAKENTAMINEN RANTA-ALUEILLA	15
18 § Rakennuskohteen sopeutuminen ranta-alueille	15
Ranta-alueen määritelmä	15
19 § Lupaa edellyttävän rakennuskohteen korkeusasema ranta-alueilla ja muilla alavilla alueilla	15

19.1 Yleiset määräykset	15
19.2 Määräykset alimmista rakentamiskorkeuksista	16
20 § Vähimmäisetäisyydet rantaviivasta	16
21 § Vapaa-ajan-asunnon käyttötarkoituksen muutosalueet	16
5 RAKENTAMISEN LUVANVARAISUUS	17
22 § Luvanvaraisuudesta vapautetut uudisrakentamiskohteet ja niitä koskevat määräykset	18
22.1 Yleismääräys	18
22.2 Aidat ja niiden tukimuurit	18
22.3 Tukimuurit	19
22.4 Aurinkosähköjärjestelmät	19
22.5 Ilmalämpöpumput	19
22.6 Jätevesijärjestelmät	19
22.7 Julkisivuun kiinnitettävät laitteet	19
22.8 Laiturit	20
22.9 Kasvihuoneet ja kasvutunnelit	20
22.10 Siilot ja varastointisäiliöt	20
22.11 Liikuteltavat laitteet	20
6 RAKENTAMINEN ERITYISALUEILLA	22
24 § Arvokkaat ja suojellut ympäristöt ja kohteet	22
24.1 Arvokkaan kulttuuriympäristöalueen ja kohteen määritelmä	22
24.2 Erityisalueen yleiset määräykset	22
24.3 Suojellun rakennuksen määritelmiä	22
24.4 Selvitysvaatimukset	22
25 § Rakentaminen pohjavesialueilla	23
25.1 Pohjaveden suojeleminen ja pilaantumisen estäminen	23
25.2 Selvitysvaatimukset	23
25.3 Maalämpökaivojen sijoittaminen pohjavesialueilla	23
26 § Pilaantunut maaperä	23
26.1 Selvitysvaatimukset	23
26.2 Ilmoitusvaatimus	23
26.3 Määräys	23
27 § Haitalliset yhdisteet	23
27.1 Ilmoitusvaatimus	23
27.2 Selvitysvaatimukset	24
27.3 Määräys	24
28 § Puisten perustusrakenteiden huomioon ottaminen	24
28.1 Yleiset määräykset	24
28.2 Selvitysvaatimukset	24
29 § Melun ja värinän huomioiminen	24
29.1 Yleiset määräykset	24
29.2 Selvitysvaatimukset	24
7 LUONNON MONIMUOTOISUUS RAKENTAMISESSA	25
30 § Luonnon monimuotoisuuden huomioiminen kaikilla rakennuspaikoilla	25
30.1 Yleiset määräykset	25
30.2 Pihan rakentaminen	25
31 § Erityismääräykset asemakaava-alueilla	25
31.1 Yleiset määräykset	25
31.2 Pihan rakentaminen	25
32 § Erityismääräykset asemakaava-alueiden ulkopuolisilla alueilla	26
33 § Erityismääräykset ranta-alueilla	26
33.1 Yleiset määräykset	26
33.2 Pihan rakentaminen	26
34 § Arvokkaat luontoalueet	26

35 § Lintuturvallinen rakentaminen	26
8 PIHA-ALUEEN RAKENTAMINEN	27
36 § Piha-alueen suunnittelu ja rakentaminen	27
36.1 Yleiset määräykset	27
36.2 Korjausrakentaminen koskeva erityismääräys	27
37 § Piha-alueen korkeusasema	27
38 § Pengerrykset ja tukimuuri	27
39 § Ajoneuvoliittymä ja liikennejärjestelyt, pelastustie	27
39.1 Ajoneuvoliittymä	27
39.2 Liikennejärjestelyjen turvallisuus	27
39.3 Pelastustie	28
40 § Auto- ja polkupyöräpaikat	28
40.1 Moottorijoneuvot ja sähköiset liikkumisvälineet	28
40.2 Polkupyöräpaikat	28
41 § Jätehuolto ja varastointitilat	29
41.1 Jätehuolto	29
41.2 Varastointitilat	29
42 § Tontin lumet	29
43 § Hulevedet ja perustusten kuivatusvedet	29
9 RAKENNUKSEN TAI SEN OSAN PURKAMINEN	30
44 § Rakennuksen tai sen osan purkaminen	30
44.1 Yleismääräys	30
44.2 Selvitysvaatimukset	30
44.3 Purkamistyön toteuttaminen	30
10 YLEISET ALUEET, JULKINEN KAUPUNKITILA	31
45 § Puistot ja muut virkistysalueet, rannat ja laiturit	31
45.1 Puistot ja muut virkistysalueet	31
45.2 Julkisen kaupunkitilan rannat ja laiturit	31
46 § Julkisen kaupunkitilan rakennuskohteet	31
46.1 Puistot ja muut virkistysalueet	31
46.2 Alueelliset jätteiden keräyspisteet	31
11 RAKENNUSTYÖN AIKAISET JÄRJESTELYT	32
47 § Työmaan perustaminen, käyttö ja siistiminen	32
47.1 Työmaan perustaminen ja aitaaminen	32
47.2 Säilytettävä puusto	32
47.3 Työmaan siisteys	32
47.4 Työmaasta aiheutuvien haittojen vähentäminen ja torjuminen	32
47.5 Työmaan jätehuolto	32
47.6 Työmaan siistiminen töiden päätyttyä	32
12 RAKENNUSKOHTIEN JA YMPÄRISTÖN YLLÄPITO	33
48 § Rakennuskohteen ja sen ympäristön hoitaminen	33
49 § Työajoneuvojen ja laitteiden säilyttäminen rakennuspaikalla	33
50 § Rakentamattomat tontit ja muut alueet	33
13 ERINÄISET MÄÄRÄYKSET, LIITTEET	34
51 § Rakennusjärjestyksen voimaantulo	34

1 YLEISTÄ

Rakentamislaki 17.4 § Rakennusjärjestys

Rakennusjärjestyksessä olevaa määräystä ei saa soveltaa, jos yleis- tai asemakaavassa taikka Suomen rakentamismääräyskokoelmassa julkaistussa määräyksessä määrätään asiasta toisin.

1 § Rakennusjärjestyksen tehtävä ja tavoite

Rakentamista kunnissa ohjaavat rakentamislaki ja rakennusasetus sekä joukko muita alueiden käyttämistä ja rakentamista koskevia säännöksiä ja määräyksiä. Lisäksi kunnassa on noudatettava tämän rakennusjärjestyksen määräyksiä, jos oikeusvaikutteisessa yleiskaavassa, asemakaavassa tai Suomen rakentamismääräyskokoelmassa ei ole asiasta toisin määrätty.

Niillä asemakaavoitetuilla alueilla, joita koskevat tarkemmat rakentamismääräykset liittyvät 16.06.2016 hyväksytyyn rakennusjärjestykseen, on kyseisiä määräyksiä noudatettava siihen asti, kunnes niihin liittyvät asemakaavat on muutettu.

2 § Rakennustapaohjeet

Rakentamisen ohjaamiseksi kunta voi antaa alueellisia tai koko kuntaa koskevia rakentamistapaohjeita. Ohjeiden on edistettävä alueen ominaispiirteisiin ja paikallisiin erityisolosuhteisiin sopivaa ja kestäväää rakentamista.

Aikaisemman rakennusjärjestyksen nojalla hyväksytyt rakentamistapamääräykset ovat voimassa tämän rakennusjärjestyksen mukaisina rakentamistapaohjeina.

3 § Rakennushankkeen ja toimenpiteen ennakkolausunnot

Kun rakennuskohde tai toimenpide sijoittuu arvokkaaseen ympäristöön tai suojeltuun kohteeseen, tulee hyvissä ajoin ennen toimenpiteeseen ryhtymistä selvittää yhdessä rakennusvalvontaviranomaisen kanssa eri tahojen lausunnotarpeet ja mahdolliset toimenpidettä rajoittavat tekijät.

4 § Määritelmiä soveltamisesta

Rakentamislaki 2 § Määritelmät

1) *rakennuskohteella* rakennusta tai rakennelmaa, jolla voi olla vaikutusta ympäröivään alueiden käyttöön ja jonka toteuttamisessa on otettava huomioon olennaisia teknisiä vaatimuksia, sekä erityistä toimintaa varten rakennettavaa aluetta, josta aiheutuu vaikutuksia sitä ympäröivien alueiden käytölle;

2) *rakennuksella* erillistä, kiinteää, paikallaan pysytettäväksi tarkoitettua, omalla sisäänkäynnillä varustettua kohdetta, joka sisältää katettua ja seinien erottamaa tilaa;

RakL HE Katos on rakennelma, jonka yhteenlasketuista seinäpinta-aloista on avointa vähintään 30 %.

Asuinpientaloilla tarkoitetaan rivitaloja, kytkettyjä pientaloja, yksi- tai kaksiasuntoisia pientaloja.

Julkisella kaupunkitilalla tarkoitetaan tilaa, joka on asemakaavassa määritelty katu-, katuaukio-, tori-, puisto-, virkistys- tai liikennealueeksi tai joka on asemakaava-alueen ulkopuolella edellä mainitussa käytössä.

Rakennelmiksi luokitellaan kevytrakenteiset ja siirtokelpoiset rakennuskohteet, kuten pienet alle 15 m² vajat, kasvihuoneet, kesäkeittiöt, leikkimökit, jätesuojat sekä laitteet, kuten puistomuuntamot. Rakennelma ei käytä rakennusoikeutta.

Saunarakennuksella tarkoitetaan rakennusta, jonka huoneistoalasta yli puolet on saunaa palvelevia tiloja. **Rakennuksessa voi olla takka muttei ruuanlaittomahdollisuutta.**

2 RAKENNUSKOHTEN RAKENTAMINEN

5 § Rakennuskohteen sopeutuminen ympäristö- ja kaupunkikuvaan rakennuspaikoilla ja yleisillä alueilla

5.1 Yleiset määräykset

Rakennuskohteen tulee sopeutua ympäröivän alueen ominaispiirteeseen ja yleisesti noudatettuun rakennustapaan sijoituksen, koon, muodon, ulkomateriaalien, värityksen, valaistuksen sekä julkisivun jäsentelyn osalta.

Rakennuskohteen tulee muodostaa ympäristö- ja kaupunkikuvaltaan sopusuhtainen sekä alueen luonto-, maisema- ja historialliset arvot huomioon ottava kokonaisuus.

5.2 Tekniset laitteet julkisivussa

Julkisivuissa näkyvät ilmanvaihtokonehuoneet, niihin liittyvät laitteet ja kanavat sekä muut tekniset laitteet on suunniteltava kaupunkikuvaan / maisemaan ja rakennukseen sopeutuviksi.

5.3 Korjausrakentaminen

Rakennuskohteen julkisivujen korjaus- ja muutostöissä tulee pyrkiä vaalimaan rakennuskohteelle ominaista tyyliä ja piirteitä.

6 § Rakennuskohteen sijoittaminen rakennuspaikalle

6.1 Yleiset määräykset

Palovaarallisen katoksen (esim. auto- ja grillikatot) etäisyyden tulee olla vähintään neljä (4) metriä naapurin rajasta.

Savusaunaa tai muuta palovaarallista rakennuskohdetta, kuten viljankuivaamoja, ei saa sijoittaa 16 metriä lähemmäksi toisen omistamaa tai hallitsemaa maata eikä 20 metriä lähemmäksi rakennusta, joka on toisen omistamalla tai hallitsemalla maalla.

Palovaarallinen rakennuskohde tulee sijoittaa naapurin rajasta palomääräysten edellyttämällä tavalla.

6.2 Erityismääräys asemakaava-alueilla

Asemakaava-alueella pääsääntöisesti katoksen tulee sijoittua rakennusalalle.

7 § Rakennuskohteen korkeusasema

7.1 Yleiset määräykset

Rakennettaessa epätasaiselle rakennuspaikalle rakennus tulee sijoittaa maaston olosuhteet huomioiden niin, että maaston leikkaukset ja täytöt minimoidaan.

Jos sokkeli tai terassi jää maastollisista syistä korkeaksi, se tulee sopeuttaa ympäristöön.

7.2 Erityismääräykset asemakaava-alueilla

Rakennuskohteen korkeusaseman tulee sopeutua olemassa olevan ja suunnitellun ympäristön korkeusasemiin sekä katukorkeuteen ja muuhun kuntatekniikkaan.

Rakennuskohteen perustamissyvyyttä ja alinta lattiakorkeutta määriteltäessä on otettava huomioon viemäriverkoston padotuskorkeus, pohja- ja tulvaveden korkeus sekä perustusten kuivatusmahdollisuus.

Selvitysvaatimukset

Pääpiirustusten asemapiirustuksessa tulee esittää riittävällä tarkkuudella tontin ja ympäröivän alueen olemassa olevat ja suunnitellut korkeudet (esim. maanpinnan korkeudet, sokkeli- ja katukorkeudet).

Rakennusvalvontaviranomainen voi lupahakemuksen arvioimiseksi edellyttää lupahakijalta, että tontin kulmapisteiden ja suunnitellun rakennuksen nurkkapisteiden sijainti ja korkeusasema merkitään tontille, kun lupahakemusta käsitellään.

8 § Tontin rajan ylittäminen katu- tai muulle yleiselle alueelle

8.1 Rakennuksen vähäiset ylitykset yleisille alueille

Mikäli rakennus voidaan asemakaava-alueella sijoittaa kadun vastaiselle tontin rajalle, rakennus ja sen rakennusosat saavat ulottua tontin rajan yli katualueelle tai erityisestä syystä muulle yleiselle alueelle seuraavasti:

- 1) rakennuksen perustusrakenteet maanpinnan alapuolella 1,5 metrin syvyyteen saakka 0,5 metriä ja maanpinnasta 1,5 metriä syvemmällä olevat perustusrakenteet 1 metriä
- 2) erkkerit, katokset, räystäät, parvekkeet ja muut vastaavat ilmassa olevat rakennuksen osat 1 metrillä; julkisen rakennuksen ja liikerakennuksen pääsisäänkäynnin katos voi ulottua kevyen liikenteen väylälle enemmänkin. Vapaan alikulkukorkeuden on oltava vähintään 3,5 metriä
- 3) tekniset laitteet, ulkoseinän lisäeristys, ulkoporras tai -luiska enintään 0,5 metriä
- 4) olemassa olevan rakennuksen uudet portaat tai luiska enintään 1 metrillä, milloin uudet portaat ovat tarpeelliset rakennuksen toimintojen muuttuessa ja portaita ei voida ilman kohtuuttomia vaikeuksia ja kustannuksia rakentaa tontille.

Ylityksistä ei saa aiheutua haittaa kadun tai muun yleisen alueen käytölle.

8.2 Rakennukseen kiinnitettävän vähäisen laitteen, suojan ja katoksen vähäiset ylitykset yleisille alueille

Rakennukseen kiinnitettävät laitteet, suojat ja katokset saavat ulottua katualueelle tai muulle yleiselle alueelle

- 1) myynti-, tiedotus- ja mainoslaitte enintään 1 metriä
- 2) ikkuna- ja ovimarkiisit sekä terassien aurinko- ja sadesuojat ja katokset enintään 1 metriä

Vapaan alikulkukorkeuden on oltava vähintään 3,5 metriä.

Ylityksistä ei saa aiheutua haittaa kadun tai muun yleisen alueen käytölle ja kunnossapidolle.

9 § Tontin sisäisen rakennusalueen rajan ylittäminen

Rakennus ja rakennusosat saavat erityisestä syystä ulottua asemakaavassa määrätyn tontin sisäisen rakennusalueen rajan yli seuraavasti:

- 1) rakennuksen perustusrakenteet ja kellarin rakenteet maanpinnan alapuolella tarpeen mukaan
- 2) erkkerit, katokset, räystäät, parvekkeet, kuistit, portaat ja muut vastaavat rakennusosat enintään 2 metriä
- 3) ulkoseinän lisäeristys, tekniset laitteet ja muu vastaava tarpeen mukaan Ylityksistä ei saa aiheutua huomattavaa haittaa ympäristölle tai naapureille.

10 § Maanalainen rakentaminen

Selvitysvaatimukset

Maan alle rakennettaessa on selvityksin varmistuttava, ettei rakentamisella ole vaikutusta ympäristössä jo olemassa olevien maanpäällisten eikä maanalaisten rakenteiden ja johtoverkoston ja niiden käyttöturvallisuuteen.

11 § Rakennuspaikan ja rakennuskohteen osoitmerkintä

11.1 Yleiset määräykset

Rakennetun rakennuspaikan omistajan tai haltijan tulee asettaa kadulta, muulta liikenneväylältä ja tontin sisäiseltä liikennealueelta näkyvään paikkaan riittävän korkea osoitenumero ja mahdollinen porrashuoneen tunnus, joka selkeästi erottautuu taustastaan.

Milloin rakennus ei ulotu katuun, liikenneväylään tai tontin sisäiseen liikennealueeseen taikka sen välittömään läheisyyteen, osoitenumero tai sen osoittava ohjaus on sijoitettava tontille johtavan ajoväylän alkupäähän.

11.2 Erityismääräykset asemakaava-alueilla

Katujen kulmassa sijaitsevaan rakennukseen on molempien katujen puolelle asennettava kyseiselle kadulle vahvistettu osoitenumero. Asemakaava-alueella osoitenumerot ja -kirjaimet on valaistava.

Porrashuoneen sisääntulokerroksessa tulee olla ulkoa päin luettavissa olevat huolto- ja isännöintipalvelujen yhteystiedot.

12 § Rakennuspaikan ja rakennuskohteen valaistus

Tontin valaistusjärjestelyissä valolaitteiden sijoitus, suuntaus ja valoteho on sovitettava siten, että ne lisäävät alueen turvallisuutta ja viihtyvyyttä, eivätkä tarpeettomasti ja haitallisesti luo ympäristöönsä häiriövaloa.

Valaisinten tulee soveltua kunkin alueen ominaispiirteeseen ja kaupunkikuvaan.

13 § Mainos- ja tekniset laitteet

13.1 Yleiset määräykset

Tontille tai yleiselle alueelle sijoitettavan laitteen muodon, värityksen ja rakenteen tulee sopeutua rakennukseen ja ympäristöön.

Laitte on kiinnitettävä tukevasti eikä se saa haitata yleisen alueen käyttöä ja kunnossapitoa.

Laitteet on pidettävä kunnossa. Rikkinäiset laitteet on joko korjattava tai poistettava välittömästi.

13.2 Valaistut laitteet

Laitteen valoteho ei saa olla merkittävästi voimakkaampi kuin ympäristön valaistus.

Laitte ei saa aiheuttaa estohäikäisyä tai syttyä ja sammua toistuvasti pimeällä eikä sen näytöllä saa esittää voimakkaasti välkkyviä kuvia.

13.3 Siirrettävät laitteet

Laitetta ei saa sijoittaa suojatien jatkeelle.

Siirrettäviä mainoslaitteita ei saa sijoittaa jalkakulkuun varatuille alueilla, ellei vapaan kulkutilan leveydeksi jää vähintään 2 metriä.

3 ERITYISET MÄÄRÄYKSET

RAKENTAMISESTA

ASEMAKAAVA-ALUEEN

ULKOPUOLELLE

14 § Suunnittelutarvealueen määrittäminen

V1) Koko kunnan asemakaavoittamaton alue on alueidenkäyttölain 16 §:n tarkoittamaa suunnittelutarvealuetta.

15 § Rakennuspaikalle asetettavat vaatimukset

15.1 Yleiset määräykset

Rakennuspaikan on oltava sijainniltaan, muodoltaan, maastosuhteiltaan ja maaperältään sovelias sekä pinta-alaltaan rakentamiseen riittävä.

15.2 Selvitysvaatimukset

Rakennushankkeeseen ryhtyvän on selvitettävä etukäteen, soveltuuko kiinteistö rakentamiseen, kun otetaan huomioon suojelulliset, historialliset ja luontoarvot sekä ennusteet muuttuvista ilmasto-olosuhteista.

15.3 Asuinrakennuspaikkaa koskevat määräykset

Uuden asuinrakennuspaikan vähimmäispinta-ala asemakaava-alueiden ulkopuolella ja yleiskaava-alueilla, joissa ei ole rakennuspaikan kokoa koskevaa määräystä:

- 1) 1000 m²
- 2) 2000 m² maisemallisesti arvokkaat maisema-alueet, liite x
- 3) 1500 m² ranta-alueet, rantaviivan vähimmäispituus 50 m
- 4) 1000 m² vesihuoltoverkostoon liitettävissä oleva rakennuspaikka

Rakennuspaikan pinta-alan vähimmäisvaatimus ei koske uudelleen rakentamista, korjaus- ja muutosrakentamista eikä vähäistä lisärakentamista, jos rakennuspaikka pysyy samana ja rakentamisluvan myöntämisen edellytykset ovat muutoin olemassa.

15.4 Puhtaan siirtymän rakennuspaikkaa koskevat määräykset

Puhtaan siirtymän rakennuspaikan vähimmäispinta-ala asemakaava-alueiden ulkopuolella:
2000 m²

16 § Rakennusoikeus, rakennuskohteiden koko ja käyttötarkoitus

16.1 Pysyvään asumiseen tarkoitettu asuinrakennuspaikka

Asuinrakennuspaikalle on sallittua rakentaa yksi enintään kaksiasuntoinen asuinrakennus, sekä päärakennuksia palvelevia talousrakennuksia.

Asuinrakennuksen suurin sallittu kerrosluku on kaksi + kellarikerros.

Asuinrakennuspaikan rakennusoikeus on 550 k-m².

Rakennuspaikan pinta-alasta saa rakentaa enintään 20 %.

16.2 Pienteollisuus asuinrakennuspaikalla

Yli yhden hehtaarin asuinrakennuspaikalle muualla kuin arvokkaan kulttuuriympäristö-, maisema- ja ranta-alueella on sallittua rakentaa pienyritystoimintaa palveleva pienteollisuusrakennus (1) seuraavin ehdoin (liitekartta)

- 1) toiminta ei aiheuta häiriötä ympäristölle eikä toiminnasta synny ympäristöä pilaavaa tai rumentavaa varastointia ja
- 2) rakennuspaikka sijoittuu toimivien ja liikenneturvallisten tieyhteyksien varrelle eikä syntyvästä liikenteestä aiheudu merkittävää haittaa lähiympäristöön

Pienteollisuusrakennuksen rakennusoikeus 1000 k-m².

Rakennuksen pinta-alasta saa olla toiminnan edellyttämiä työ-, myymälä- ja toimistotiloja enintään 800 k-m².

16.3 Loma-asumisen rakennuspaikka ranta-alueella

Loma-asumiseen tarkoitettulle rantarakennuspaikalle on sallittua rakentaa yksi (1) enintään yksiasuntoinen vapaa-ajanasuinrakennus talousrakennuksineen.

Vapaa-ajan asuinrakennuksen suurin sallittu kerrosluku on k2u1/2.

Lupaa edellyttävien talousrakennusten tulee olla yksikerroksisia, sopusuhtaisia ja päärakennukseen nähden alisteisia.

Vapaa-ajan asuinrakennuspaikan rakennusoikeus on 400 k-m².

16.4 Loma-asumisen rakennuspaikka ei ranta-alueella

Loma-asumiseen tarkoitettulle ranta-alueen ulkopuolella sijaitsevalle rakennuspaikalle on sallittua rakentaa vapaa-ajanasuinrakennus talousrakennuksineen.

Vapaa-ajan asuinrakennuksen suurin sallittu kerrosluku on k 2 u1/2.

Vapaa-ajan asuinrakennuspaikan rakennusoikeus on 400k-m².

16.5 Kellari- ja ullakotilojen rakentaminen

Asemakaava-alueen ulkopuolella saa rakennuksen pääasiallisen käyttötarkoituksen mukaisia tiloja sijoittaa maanpinnan alapuolelle tai ullakon tasolle, mikäli rakennus korkeusasemansa ja julkisivunsa suhteen sopeutuu rakennuspaikan maastomuotoihin sekä ympäristöön.

17 § Rakentamisen määrä, maanrakentaminen

17.1 Asuinrakentaminen

Maatilalle saa rakentaa yhden enintään kaksiasuntoisen ja kaksikerroksisen asuinrakennuksen talousrakennuksineen.

Asuinrakennuksen rakennusoikeus talousrakennuksineen on 550 k-m².

Edellä mainitun lisäksi sukupolvenvaihdokseen liittyen sallitaan rakentaa yksiasuntoinen ja yksi kerroksinen asuinrakennus talousrakennuksineen. Asuinrakennuksen rakennusoikeus talousrakennuksineen on 550 k-m².

17.2 Muu rakentaminen maatilalla

Maatilalle sallitun rakennusoikeuden lisäksi saa rakentaa muualle kuin ranta-alueelle liitännäiselinkeinoihin liittyviä rakennuksia ehdolla, että maatila soveltuu tarkoitettuun toimintaan ja on rakentamiseen riittävän suuri.

Liitännäiselinkeinojen rakennusoikeudet:

- 1) majoitus- ja matkailurakennukset 500 k-m²
- 2) myymälärakennukset 150 k-m²
- 3) pienyritysrakennukset 250 k-m²
- 4) Eläinsuojat ympäristösuojeluasetuksen mukaisesti.

Majoitus- ja matkailurakennusten rakentaminen kaavoittamattomalla ranta-alueella edellyttää myönteistä poikkeamislupaa rannan suunnittelutarpeesta.

4 RAKENTAMINEN RANTA- ALUEILLA

18 § Rakennuskohteen sopeutuminen ranta-alueille

Ranta-alueen määritelmä

Ranta-alueen leveys vaihtelee vesistön ja maasto-olosuhteiden mukaan. Ranta-alue ulottuu rantaviivasta sisämaahan päin niin pitkälle kuin asutuksella on vaikutusta vesistöön. Ranta-alue ulottuu yleensä enintään 200 metrin päähän keskivedenkorkeuden mukaisesta rantaviivasta.

Alueidenkäyttölaki 72 § Suunnittelutarve ranta-alueella

Meren tai vesistön ranta-alueeseen kuuluvalla rantavyöhykkeelle ei saa rakentaa rakennuskohdetta ilman asemakaavaa tai sellaista oikeusvaikutteista yleiskaavaa, jossa on erityisesti määrätty yleiskaavan tai sen osan käyttämisestä rakentamisluvan myöntämisen perusteena.

Rakentamislupaa edellyttävän rakennuksen tulee olla värisävyltään hillitty ja maisemaan sopeutuva.

19 § Lupaa edellyttävän rakennuskohteen korkeusasema ranta- alueilla ja muilla alavilla alueilla

Tulviin varautuminen rakentamisessa, Ympäristöopas 2014

Alin suositeltava rakentamiskorkeus tarkoittaa korkeustasoa, jonka alapuolelle ei tule sijoittaa kastuessaan vaurioituvia rakenteita. Tulvakorkeuden lisäksi tulee ottaa huomioon vesistön ominaispiirteistä ja rakennuksen käyttötarkoituksesta johtuva lisäkorkeus.

Suositus sisävesien rannoille:

Alimman rakentamiskorkeuden määrittämisessä lähtökorkeus on keskimäärin kerran 100 vuodessa sattuvan tulvan korkeus, johon lisätään harkinnanvarainen rakennustyyppistä sekä kunkin vesistön ominaispiirteistä ja aaltoiluvasta johtuva lisäkorkeus.

19.1 Yleiset määräykset

Rakentaminen on sijoitettava tulvavaara-alueiden ulkopuolelle tai tulvariskin hallinta on muutoin varmistettava.

Rakennettaessa ranta-alueilla on rakennushankkeeseen ryhtyvän otettava huomioon vedenpinnan korkeusvaihtelut riittävän suurella varmuudella. Rakennuksen korkeusasemaa määritettäessä tulee ottaa huomioon myös rakennuksen käyttötarkoitus, rakennustapa ja vesistön ominaispiirteistä johtuva lisäkorkeus (esim. jään työntyminen rantaan ja veden aaltoiluvaikutus).

19.2 Määräykset alimmista rakentamiskorkeuksista

Alueellinen elinkeino-, liikenne ja ympäristökeskus on määritellyt ranta-alueille alimmat suositeltavat rakentamiskorkeudet vaurioituville rakenteille.

- Järvien ja jokien rannoilla rakennus tulee rakentaa siten, että rakentamiskorkeus on vähintään 0,5 metriä tulvakorkeutta korkeammalla. Ellei tulvakorkeutta ole tiedossa, rakentamiskorkeus on järvien ja jokien rannoilla oltava vähintään 1 metriä ylävesirajaa korkeammalla

20 § Vähimmäisetäisyydet rantaviivasta

Rakentamislupaa edellyttävän rakennuksen etäisyyden keskivedenkorkeuden mukaisesta rantaviivasta tulee olla vähintään 10 metriä. Venevajat rantaviivaan

21 § Vapaa-ajanasunnon käyttötarkoituksen muutosalueet

Vapaa-ajanasunnon käyttötarkoituksen muuttaminen pysyvään asuinkäyttöön alueilla, joilla ei ole voimassa olevaa asemakaavaa tai oikeusvaikutteista yleiskaavaa, ei edellytä poikkeamislupaa.

5 RAKENTAMISEN LUVANVARAISUUS

Rakentamislupaa edellyttävät rakentamislain perusteella (RakL 42 §) (tulkinnot HE 139/2022)

Uuden rakennuskohteen rakentaminen edellyttää rakentamislupaa, jos kohde on:

- 1) *asuinrakennus;*
 - paikallaan pysytettävä asuntolaiva
- 2) *kooltaan vähintään 30 neliömetriä tai 120 kuutiometriä oleva rakennus;*
- 3) *kooltaan vähintään 50 neliömetriä oleva katos;*
- 4) *yleisörakennelma, jota voi käyttää yhtä aikaa vähintään viisi luonnollista henkilöä lukuun ottamatta enintään kaksi kuukautta paikallaan pidettävää tapahtumarakennetta;* • siirrettävä kioski, katsomo
- 5) *vähintään 30 metriä korkea masto tai piippu;*
 - 30 metriä korkea tuulivoimala, jonka lapojen korkein korkeus on yli 35 metriä
- 6) *vähintään 2 neliömetrin suuruinen valaistu mainoslaite;*
- 7) *energiakaivo;*
- 8) *erityistä toimintaa varten rakennettava alue, josta aiheutuu vaikutuksia sitä ympäröivien alueiden käytölle.*
 - kaatopaikka-alue, aurinkopaneelikenttä, urheilualue kuten esim. golfkenttä

Rakentamislupa tarvitaan myös sellaiseen korjaus- ja muutostyöhön, joka on verrattavissa rakennuksen rakentamiseen, sekä rakennuksen laajentamiseen tai sen kerrosalaan laskettavan tilan lisäämiseen. Rakennuskohdetta korjattaessa rakentamislupa tarvitaan, jos korjaus kohdistuu vähäistä merkittävämmässä määrin toimenpidealueessa todetun terveyshaitan poistamiseen, toimenpidealueen

Rakentamislupa tarvitaan myös korjaamiseen, joka kohdistuu rakennuskohteen olennaisiin ominaispiirteisiin. Korjaamiseen tarvitaan aina rakentamislupa, jos:

- 1) *korjataan tai muutetaan kaavan tai lain nojalla suojeltua taikka historiallisesti tai rakennustaiteellisesti arvokasta rakennusta tavalla, jolla on merkittävää vaikutusta rakennuksen suojeltavalle tai rakennustaiteelliselle arvolle;*

2) rakennuksen vaippaan tai teknisiin järjestelmiin liittyvällä korjaus- tai muutostyöllä voidaan vaikuttaa merkittävästi rakennuksen energiatehokkuuteen taikka energia- ja ympäristövaikutuksiin rakennuksen koko elinkaaren aikana; 3) muutetaan rakennuksen tai sen osan käyttötarkoitusta olennaisesti.

HE 139/2022 mukaan lupaa edellyttää mm.

- jätevesijärjestelmän uusiminen,
- asunnon jakaminen ja yhdistäminen
- kattomuodon muutos

22 § Luvanvaraisuudesta vapautetut uudisrakentamiskohteet ja niitä koskevat määräykset

22.1 Yleismääräys

RakL 42 §:n 2 momentissa tarkoitettuina vähäisinä hankkeina pidetään seuraavat ehdot täyttäviä rakentamiskohteita, jotka vapautetaan luvanvaraisuudesta.

22.2 Aidat ja niiden tukimuurit

Yleismääräykset

Aidan ja tukimuurin materiaali, muoto ja värisävyyn tulee olla alueelle ominainen ja soveltua maisemaan / kaupunkikuvaan.

Aita ei saa muodostaa näkemäestettä kadulle tai tielle.

Luvanvaraisuudesta on vapautettu tonttien välisen aidan rakentaminen kiinteistöjen rajalle, kun tonttien haltijat ovat yhdessä sopineet tonttien välisen aidan rakentamisesta ja kunnossapidosta ja kun

- 1) asuintonttien aidan enimmäiskorkeus tukimuureineen on 1,6 metriä, (tukimuurin enimmäiskorkeus on 0,6 metriä)
- 2) teollisuus-, liike- ja varastotonttien aidan enimmäiskorkeus on 2,5 metriä
- 3) muiden tonttien aidan enimmäiskorkeus on 1,60metriä

Luvanvaraisuudesta on vapautettu kokonaan tontin puolelle sijoittuva katuun, puistoon ja muuhun yleiseen alueeseen rajoittuva aidan rakentaminen, kun kadun / tien vastainen aita ei aiheuta näkemäestettä ajotielle ja

- 1) kadun vastaisen aidan enimmäiskorkeus tukimuureineen on 1,6 metriä
- 2) puistoa ja muita alueita vastainen aita tukimuureineen on enintään 1,6 metriä
- 3) teollisuus-, liike- ja varastotonttien aidan enimmäiskorkeus on 2,5 metriä
- 4) muiden tonttien aidan enimmäiskorkeus on 1,6 metriä

Suojellut kohteet, arvokkaat kulttuuriympäristöt

Vapautus luvanvaraisuudesta ei koske RKY- ja VAMA-alueita. (valtakunnallisesti arvokkaat rakennetut kulttuuriympäristöt ja valtakunnallisesti merkittävät maisema-alueet)

22.3 Tukimuurit

Luvanvaraisuudesta on vapautettu tukimuurin rakentaminen kiinteistöjen rajalle naapurikiinteistön omistajan tai haltijan suostumuksella, kun tukimuurin korkeus on enintään 0,6 metriä.

22.4 Aurinkosähköjärjestelmät

Yleismääräykset

Aurinkosähköjärjestelmät tulee sopeutua rakennukseen siten, ettei se heikennä kaupunkikuvaa.

Suojellut kohteet, arvokkaat kulttuuriympäristöt ja ranta-alueet

Suojelluissa kohteissa ja arvokkaassa kulttuuriympäristössä järjestelmää ei saa sijoittaa kadun puoleiselle sivulle.

Suojelluissa kohteissa ja ranta-alueella paneelin pinta ei saa aiheuttaa ympäristöön häiritseviä heijasteita.

Luvanvaraisuudesta on vapautettu rakennuksen katolle tai rakennuspaikan yhteyteen sijoitettava paneelikenttä tai aurinkokeräimet, kun niiden kokonaispinta-ala alle 60 m² ja teho alle 15 kW tai kVA.

22.5 Ilmalämpöpumput

Yleismääräykset

Ilmalämpöpumput tulee sijoittaa siten, etteivät ne heikennä kaupunkikuvaa.

Suojellut kohteet ja arvokkaat kulttuuriympäristöt

Suojelluissa kohteissa ja arvokkaassa kulttuuriympäristössä ilmalämpöpumppuja ei saa sijoittaa kadun puoleiselle julkisivulle.

Luvanvaraisuudesta on vapautettu ilmalämpöpumpun sijoittaminen muihin kuin suojeltuihin rakennuksiin.

22.6 Jätevesijärjestelmät

Luvanvaraisuudesta on vapautettu rakennuksen liittäminen vesihuoltolaitoksen tai jätevesiosuuskunnan verkostoon.

Luvanvaraisuudesta on vapautettu kiinteistökohtaisen jätevesijärjestelmän rakentaminen, kun

- 1) kysymyksessä on ns. harmaavesijärjestelmän rakentaminen, joka ei sijoitu pohjavesi- tai ranta-alueelle
- 2) rakennuksessa on ns. kantovesi ja se sijoittuu muualle kuin asemakaava-alueelle

22.7 Julkisivuun kiinnitettävät laitteet

Luvanvaraisuudesta on vapautettu seuraavat toimenpiteet muualla kuin (aluemäärityely esim. suojellut alueet ja rakennukset)

- antennin sijoittaminen rakennuskohteeseen tai pihamaalle
- julkisivuun kiinnitettävän kilven asentaminen

22.8 Laiturit

Luvanvaraisuudesta on vapautettu asuintontille sijoittuvan yhden pienehkön laiturin rakentaminen, kun laiturin pituus on enintään 15 metriä ja leveys enintään 2 metriä / pinta-ala enintään 30 m².

22.9 Kasvihuoneet ja kasvutunnelit

Luvanvaraisuudesta on vapautettu asemakaava-alueen ulkopuolella maatilan tilakeskuksen alueelle sijoittuva kasvihuone ja kasvutunneli, kun kasvihuoneen rakennusala on alle 100 k-m² ja kasvutunnelin rakennusala on alle 100 k-m².

Luvanvaraisuudesta on vapautettu kasvihuone ja kasvutunneli, kun kasvihuoneen rakennusala on alle 60 k-m² ja kasvutunnelin rakennusala on alle 100 k-m².

22.10 Siilot ja varastointisäiliöt

Luvanvaraisuudesta on vapautettu asemakaava-alueen ulkopuolella maatilan tilakeskuksen alueelle sijoittuva siilo ja varastointisäiliö, kun siilon tai varastointisäiliön tilavuus on alle 20 m³ tai kokonaiskorkeus on alle 5 metriä.

22.11 Liikuteltavat laitteet

Luvanvaraisuudesta on vapautettu tontille sijoitettavan tavanomaista retkeily- ja virkistyskäyttöä palvelevan liikuteltavan laitteen paikallaan pysyttäminen, kun

- 1) siirrettävä laite on enintään 3,5 metriä korkea ja sen kokonaisala on alle 30 m²
- 2) julkisivujen värisävyt ja materiaalit ovat ympäristöön sopeutuvia ja hillittyjä
- 3) paikallaan pitämisen enimmäisaika on 12 kk

23 § Luvanvaraisuudesta vapautettavat korjaus- ja muutostyöt ja niitä koskevat määräykset

23.1 Yleismääräys

RakL 42 §:n 2 momentissa tarkoitettuina vähäisinä hankkeina pidetään seuraavat ehdot täyttäviä rakentamiskohteita ja -toimenpiteitä, jotka vapautetaan luvanvaraisuudesta.

23.2 Asuinrakennusten terassien ja parvekkeiden lasittaminen

Luvanvaraisuudesta on vapautettu terassin ja parvekkeen lasittaminen, kun

- 1) lasituksesta on avattavissa vähintään 30 % ulkoilmaan rajoittuvasta osasta.
- 2) terassit ja parvekkeet ovat osastoituja palomääräysten edellyttämällä tavalla.

Suojellut rakennukset ja alueet

Vapautus luvanvaraisuudesta ei koske suojeltuja rakennuksia, eikä alueita, joita koskee aluesuojelumerkintä.

23.3 Savupiiput ja tulisijat

Luvanvaraisuudesta on vapautettu uuden savupiipun ja tulisijan asentaminen olemassa olevan vastaavanlaisen tilalle, jos ne ovat hyväksytyjä CE-merkittyjä tuotteita sekä tulisija ja piippu on yhteensopiva.

23.4 Julkisivun ja katon värisävyn ja (materiaalin) muutokset

Julkisivun ja katon värisävyn tulee olla alueelle ja rakennusajankohdalle ominainen.

Luvanvaraisuudesta on vapautettu rakennusten julkisivun ja katon värisävyn muutokset muualla kuin asemakaava-alueilla.

Luvanvaraisuudesta on vapautettu asemakaava-alueilla rakennusten julkisivun ja katon värisävyn muutokset, kun noudattaa kaavamääräyksiä ja rakennustapaohjeita.

Suojellut rakennukset ja alueet

Vapautus luvanvaraisuudesta ei koske suojeltuja rakennuksia, eikä alueita, joita koskee aluesuojelumerkintä.

23.5 Hiihtohissit

Luvanvaraisuudesta on vapautettu hissin korvaaminen vastaavalla uudella hissillä.

6 RAKENTAMINEN

ERITYISALUEILLA

24 § Arvokkaat ja suojellut ympäristöt ja kohteet

24.1 Arvokkaan kulttuuriympäristöalueen ja kohteen määritelmä

Arvokkailla kulttuuriympäristöalueilla ja -kohteilla tarkoitetaan seuraavia alueita ja kohteita:

- 1) museoviraston tekemään inventointiin perustuvat valtakunnallisesti arvokkaat rakennetut kulttuuriympäristöt (RKY)
- 2) valtakunnallisesti merkittävät maisema-alueet (VAMA)
- 3) maakuntakaavassa osoitetut maakunnallisesti merkittävät kulttuuriympäristöt, jotka käsittävät sekä maisema- että rakennetun kulttuuriympäristön alueita
- 4) kulttuuriympäristön hoitosuunnitelmassa osoitetut paikallisesti arvokkaat rakennuskohteet ja -alueet
- 5) asema-, yleis- ja osayleiskaavoissa osoitetut kaupunkikuvallisesti tai kulttuuriympäristöllisesti arvokkaat alueet ja alueen osat, jossa rakennettu ympäristökuva säilytetään
- 6) yleis- ja osayleiskaavoissa osoitetut erilliset arvokkaat rakennukset tai muut kohteet
- 7) *(erikseen määritetyt arvokkaat alueet ja kohteet)*

24.2 Eritysalueen yleiset määräykset

Arvokkaille kulttuuriympäristö- ja maisema-alueille rakentamista suunniteltaessa on erityistä huomiota kiinnitettävä rakennuskohteen sijoittumiseen ympäristöön, maisemaan, rakennuskantaan ja alueen ominaispiirteiden säilyttämiseen niin, että kulttuuriympäristö- ja maisema-arvot säilyvät. Määräys ei koske RakL 42 §:n perusteella luvanvaraisuudesta vapautettuja rakennuskohteita.

Alueella olevaa rakennuskantaa ja pihapiirejä tulee säilyttää ja korjata perinteitä vaalien. Rakentamisen tulee tapahtua alueen kulttuurihistoriallisia ja maisemallisia arvoja korostetusti huomioiden.

24.3 Suojellun rakennuksen määritelmiä

Kun kaavamääräys tai suojelupäätös kieltää rakennuksen julkisivun tyylin ja ominaispiirteiden muuttamisen, tällaisiksi tyylin ja ominaispiirteiden muuttamiseksi katsotaan rakennuksen julkisivun, katon, ovien ja ikkunapuitteiden ja karmien materiaalin, värityksen sekä ikkunajaon muuttaminen.

Kun suojelu koskee rakennuksen sisätiloja, tyylin ja ominaispiirteiden muuttamiseksi katsotaan sisäkaton, seinien, lattian, listojen, helojen ja valaisinten sekä kiinteiden kalusteiden muuttaminen.

24.4 Selvitysvaatimukset

Kun toimenpide kohdistuu arvokkaaseen kulttuuriympäristökokonaisuuteen tai kohteeseen tai suojeltuun rakennukseen, on ennen kaupunkikuvaan vaikuttavien toimenpiteiden toteuttamista, käyttötarkoituksen tai sisätilojen muuttamista oltava hyvissä ajoin yhteydessä

rakennusvalvontaviranomaiseen sekä pyydettyä museoviranomaisen lausunto muutoshankkeesta ja kohteen kulttuurihistoriallisesta arvosta.

25 § Rakentaminen pohjavesialueilla

25.1 Pohjaveden suojelu ja pilaantumisen estäminen

Pohjaveden suojeluun ja pintavesien pilaantumisen ehkäisemiseen on kiinnitettävä erityistä huomiota pohjavesialueilla sekä vedenhankintavesistöjen valuma-alueilla rakennustöitä tehtäessä.

Ainoastaan puhtaiden hulevesien imeyttäminen alueelle on mahdollista.

Maata kaivettaessa pohjaveden ylimmän pinnan ja maanpinnan välille on jätettävä riittävä suojakerros ja täyttöjä tehtäessä täyttöainesten on oltava laadultaan täyttöön soveltuvia puhtaita maa-aineksia.

25.2 Selvitysvaatimukset

Rakentamista suunniteltaessa on tarvittaessa tutkittava rakentamisen vaikutukset pohjaveden laatuun, korkeusasemaan ja virtauksiin.

Rakentaminen tärkeillä pohjavesialueilla ja pohjaveden pysyvä alentaminen edellyttää pohjaveden hallintasuunnitelmaa ja tarkkailuohjelmaa.

25.3 Maalämpökaivojen sijoittaminen pohjavesialueilla

Maalämpökaivojen sijoittaminen pohjavesialueelle edellyttää vesilain mukaista lupaa.

26 § Pilaantunut maaperä

26.1 Selvitysvaatimukset

Jos tontin tai ympäröivän alueen maaperä on pilaantunut tai sen epäillään pilaantuneen, maaperä on tutkittava.

26.2 Ilmoitusvaatimus

Pilaantuneesta maa-alueesta ja sen puhdistamisesta on ilmoitettava valvontaviranomaiselle.

26.3 Määräys

Pilaantunut maaperä on puhdistettava ja vaihdettava uuteen puhtaaseen maa-ainekseen rakentamiseen soveltuvaksi ennen rakentamiseen ryhtymistä.

27 § Haitalliset yhdisteet

27.1 Ilmoitusvaatimus

Jos rakentamiseen liittyvän suunnittelun tai rakennustyön aikana havaitaan haitallisia yhdisteitä (esim. radon ja arseeni), on siitä viipymättä ilmoitettava valvontaviranomaiselle.

27.2 Selvitysvaatimukset

Erityissuunnitelmissa tulee esittää rakenteelliset ratkaisut radonin torjumiseksi ja joilla huolehditaan siitä, ettei rakennettavien uusien ja peruskorjattavien asuin- ja työtilojen huoneilman radonpitoisuus ylitä valtakunnallisia ohjearvoja.

27.3 Määräys

Jos maaperän puhtautta ei ole pystytty tehtyjen tutkimusten perusteella yksiselitteisesti selvittämään, rakennusvalvontaviranomainen voi määrätä luvanhakijan varmistamaan rakennuksen alapohjarakenteiden ja ilmanvaihdon suunnittelulla, että maaperässä mahdollisesti olevat haitalliset yhdisteet eivät pääse rakennuksen sisätiloihin.

28 § Puisten perustusrakenteiden huomioon ottaminen

28.1 Yleiset määräykset

Alueilla, joilla rakennusten perustamiseen on käytetty puupaalutusta tai muita puisia rakenteita, rakentamisella ei saa haitallisesti muuttaa vallitsevia pohjaveden pinnan tasoja eikä estää pohjaveden virtausmahdollisuuksia.

Mahdollisimman laaja osa tontista tulee toteuttaa vettä läpäisevällä pintamateriaalilla.

28.2 Selvitysvaatimukset

Rakennustyön aikaiset pohjaveteen kohdistuvat lyhytaikaisetkin muutokset edellyttävät asiantuntijan laatimaa pohjaveden hallintasuunnitelmaa ja siihen liittyvää pohjaveden tarkkailuohjelmaa.

29 § Melun ja värinän huomioiminen

29.1 Yleiset määräykset

Rakennuksen suunnittelussa ja rakentamisessa on kiinnitettävä erityistä huomiota rakennukseen ulkoapäin tunkeutuvan melun, runkomelun sekä värinän torjuntaan rakennuksen käyttötarkoituksen huomioiden.

Rautateiden, maanteiden ja katujen läheisyydessä rakennuspaikan maaperään liikenteestä mahdollisesti aiheutuva värinä tai runkomelu tulee ottaa huomioon rakennusten sijoittamisessa ja rakenteiden suunnittelussa.

29.2 Selvitysvaatimukset

Liikenteen aiheuttamat maaperän värinätasot tulee selvittää tarvittaessa mittauksin.

Rakennettaessa tie-, katu- tai ratamelualueille tulee tarvittaessa ennen rakennuksen käyttöönottoa todentaa ääneneristävyyden riittävyys melumittauksella.

7 LUONNON MONIMUOTOISUUS RAKENTAMISESSA

30 § Luonnon monimuotoisuuden huomioiminen kaikilla rakennuspaikoilla

30.1 Yleiset määräykset

Rakentamisen suunnittelussa tulee huomioida puiden ja viheralueiden säilyttäminen ja lisääminen.

Mahdollisimman suuri osuus rakennuspaikasta on pyrittävä säilyttämään viherpeitteisenä ja vettä läpäisevänä. Viherpeitteisyyteen luetaan myös viherkatot.

Rakennettaessa on pyrittävä säilyttämään puut, joiden kaataminen ei ole rakentamisen kannalta välttämätöntä.

30.2 Pihan rakentaminen

Rakentamattomat tontin osat tulee säilyttää ensisijaisesti mahdollisimman luonnontilaisina ja puustoisina.

Käsiteltävät piha-alueen osat tulisi mahdollisuuksien mukaan toteuttaa vettä läpäisevin kerroksin ja suosia niillä istutuksia ja viherrakentamista.

Istutuksissa ja viherkatoilla tulee suosia paikan kasvuolosuhteisiin sopivaa, monipuolista ja luontaista kasvilajistoa. Puiden ja pensaiden tulee olla luontaisia puu- ja pensaslajeja eli lajeja, jotka esiintyvät luontaisella levinneisyysalueellaan ja leviämispotentiaalillaan.

Puita ei saa istuttaa teknisten verkostojen päälle.

30.3 Selvitysvaatimus

Rakentamishankkeeseen ryhtyvän on tarvittaessa selvitettävä lupahakemuksessa, miten uhanalaiset eliölajit otetaan huomioon rakentamisen tai muun toimenpiteen yhteydessä.

31 § Erityismääräykset asemakaava-alueilla

31.1 Yleiset määräykset

Asemakaava-alueella asuinpientalotontin pinta-alasta tulee 30 % olla viherpeitteisenä ja vettä läpäisevää pintamateriaalia. Viherpeitteisyyteen luetaan myös viherkatot.

31.2 Pihan rakentaminen

Asemakaavassa istutettavaksi määrätylle sekä rakentamattomalle tontin osalle on istutettava tai siinä on säilytettävä puita ja pensaita vähintään 5 % tontin pinta-alasta.

32 § Erityismääräykset asemakaava-alueiden ulkopuolisilla alueilla

Peltoalueiden maisemaan vaikuttava rakentaminen tulee sijoittaa olemassa olevien pihapiirien ja metsäsaarekkeiden tuntumaan.

Avoimen peltoalueen ja näkyvän maaston korkeimpien kohtien käyttämisestä rakennuspaikkana tulee välttää.

Rakentamisessa on pyrittävä säilyttämään rakennuspaikan kasvillisuus, pinnanmuodot sekä erityiset luonnonarvot. / Rakentamisessa on pyrittävä säilyttämään rakennuspaikan luonnonmukaisuus sekä säästettävä luonnon merkittäviä kauneusarvoja ja erikoisia luonnonesiintymiä, kuten esimerkiksi siirtolohkareita ja kauniita yksittäispuita.

33 § Erityismääräykset ranta-alueilla

33.1 Yleiset määräykset

Rakennuskohteiden rakentaminen on suunniteltava ja toteutettava siten, että tontin puusto ja muu kasvillisuus, pinnanmuodot sekä luonnonarvot säilyvät mahdollisimman luonnonmukaisina.

Rakentamislupaa edellyttävän rakennuksen sijainnin rakennuspaikalla ja etäisyyden rantaviivasta tulee olla sellainen, että rantamaiseman luonnonmukaisuus säilyy.

33.2 Pihan rakentaminen

Rakennuspaikalla tulee 30 metrin etäisyydellä rantaviivasta / rantaviivan välittömässä läheisyydessä puusto pääosin säilyttää ja vain harventaminen on sallittua.

34 § Arvokkaat luontoalueet

Rakentamisessa ja piha-aluetta suunniteltaessa ja toteutettaessa on kiinnitettävä korostettua huomiota luonnonarvojen säilyttämiseen rakennuspaikalla.

35 § Lintuturvallinen rakentaminen

Rakennuskohteen ikkunoiden ja muiden lasiaiheiden kuten lasikaiteiden ja -seinien; koko, sijoitus, pintakuviointi, lasin ominaisuudet ja muut ratkaisut sekä rakennuskohteen valaistus on suositeltavaa suunniteltava ja toteutettava siten, etteivät ne ohjaa lintuja törmäämään laseihin.

8 PIHA-ALUEEN RAKENTAMINEN

36 § Piha-alueen suunnittelu ja rakentaminen

36.1 Yleiset määräykset

Piha-aluetta suunniteltaessa ja rakennettaessa on huolehdittava, että siitä tulee tontin tai rakennuspaikan käyttötarkoituksen edellyttämällä tavalla käyttökelpoinen, terveellinen, turvallinen ja viihtyisä eikä se tuota haittaa naapureille.

36.2 Korjausrakentaminen koskeva erityismääräys

Olemassa olevan pihamaan käyttökelpoisuutta ja viihtyisyyttä tulisi mahdollisuuksien mukaan parantaa toteutettavien rakennustoimenpiteiden yhteydessä esimerkiksi autopaikka-alueiden, puiden ja istutuksien, leikki- ja oleskelualueiden ja piharakennelmien osalta sekä parantamalla piha-alueen esteettömyyttä.

37 § Piha-alueen korkeusasema

Piha-alueen korkeusaseman on sopeuduttava olemassa olevan ja suunnitellun ympäristön korkeussemiin siten, että se sopeutuu luontevasti naapurin, kadun ja muiden ympäröivien alueiden korkeusasemaan.

38 § Pengerrykset ja tukimuuri

Jos pihamaata on tarpeen tasata, se on ensisijaisesti toteutettava pengertämällä ja toissijaisesti tukimuureilla.

Pengerrykset tulee sopeuttaa ympäristöön esim. istutuksin.

39 § Ajoneuvoliittymä ja liikennejärjestelyt, pelastustie

39.1 Ajoneuvoliittymä

Tontille tai rakennuspaikalle saa rakentaa yhden kadulle tai tielle johtavan ajoneuvoliittymän.

Erityisestä syystä rakennusvalvontaviranomainen voi sallia rakennettavaksi useamman ajoneuvoliittymän, mikäli se tontin tai rakennuspaikan käytön kannalta on perusteltua.

Ajoneuvoliittymässä on oltava riittävä esteetön näkemäalue.

Asemakaava-alueilla

Ajoneuvoliittymän leveys asuntoalueilla saa olla enintään 6 metriä ja muilla alueilla enintään 10 metriä. Ajoliittymän pituuskaltevuus ei saa olla jyrkempi kuin 1:10.

39.2 Liikennejärjestelyjen turvallisuus

Tontin ajoneuvoliikenne ja esteettömät kulkuväylät on suunniteltava ja toteutettava siten, ettei niistä aiheudu vaaraa tai haittaa asukkaille, ympäristölle tai yleiselle liikenteelle.

Tontin autopaikat ja pihajärjestelyt tulee toteuttaa siten, että autoilla on kääntymismahdollisuus oman tontin alueella, jotta kadun tai tien liikenneturvallisuus ei vaarantuisi.

39.3 Pelastustie

Hälytysajoneuvoilla tulee olla pääsy riittävän lähelle rakennusta ja sen sisäänkäyntejä.

Pelastuslaitoksen nostokalustolla on oltava vapaa pääsy kolmikerroksisen tai sitä korkeamman rakennuksen lähelle siten, että pelastustoimenpiteet ovat mahdollisia. Pelastustielle tontin sisään-tulon yhteyteen on sijoitettava pelastustietä osoittava kilpi.

Pelastustien tulee olla vähintään 3,5 metriä leveä ja vapaan ajokorkeuden vähintään 4,5 metriä.

40 § Auto- ja polkupyöräpaikat

40.1 Moottoriajoneuvot ja sähköiset liikkumisvälineet

Ellei asemakaavassa ole toisin määrätty, tontille tulee rakentaa 1,5 autopaikkaa yhtä asuntoa kohden ja joista vähintään 10 % on nimettävä vieraspysäköintipaikoiksi.

Tontilta tulee uudis- ja muutosrakentamisen yhteydessä varata riittävästi tilaa myös kevyiden mopoautojen tms., moottoripyörien ja mopojen pysäköintiin sekä sähköautojen tai muiden sähköisten liikkumisvälineiden latauspisteille.

Esteettömyys

Asuinkerros- ja rivitalotonteille on rakennettava yksi autopaikka jokaista alkavaa 50 paikkaa kohden liikkumis- ja toimimisesteisille käyttäjille ja ne tulee sijoittaa niiden käytettävyyden kannalta tarkoituksenmukaisesti ja merkitä erillisin tunnuksin. Näiltä autopaikoilta on oltava liikkumis- ja toimimisesteisille soveltuva kulkuväylä rakennukseen ja sitä palveleviin tiloihin.

40.2 Polkupyöräpaikat

Tontilta on varattava riittävästi tilaa polkupyörien säilyttämistä varten ja ne tulee olla esteettömästi saavutettavissa sekä mahdollisuuksien mukaan rakennuksen sisäänkäynnin tuntumassa.

Asemakaava-alueet

Ellei asemakaavassa ole toisin määrätty on polkupyöräpaikkoja rakennettava seuraavasti:

Asuinrakennukset

Asuinkerros- ja rivitalotontilla polkupyörien säilytystilaa on suositeltavaa olla yksi polkupyöräpaikka asuntojen kerrosalan 50 k-m² kohden vähintään puolet paikoista tulee sijaita pihatasossa olevassa katetussa ja lukittavassa tilassa ulkona sijaitsevat pihapaikat tulee olla runkolukitsemisen mahdollistavia.

Asuinkerrostalojen ulkoiluvälinevarastojen, pyörävarastojen tai sisäänkäyntien yhteyteen on varattava myös tilaa erikoispyörille.

Työ-, kokoontumis- ja liiketilat

Yksityisten ja julkisten lähipalveluiden sekä työ-, kokoontumis- ja liiketilojen tonteilla on oltava vähintään yksi polkupyöräpaikka kutakin rakennettavaa 80 km² kohden. Polkupyöräpaikat on sijoitettava pääsisäänkäyntien läheisyyteen ja niiltä on oltava sujuva yhteys liikenneväylille.

Polkupyöräpaikoista vähintään 1/10 osa on rakennettava katetuiksi ja runko lukitsemisen mahdollistaviksi.

41 § Jätehuolto ja varastointitilat

41.1 Jätehuolto

Jätteen keräysvälineet, jätetilat (sis. jätekatokset, jäteaitaukset ja jätehuoneet) ja kompostorit tai kompostit eivät saa rumentaa ympäristöä.

Keräysvälineitä, jätekatoksia ja -aitauksia eikä kompostoreita tai komposteja saa sijoittaa tonttiliittymän näkemäalueelle ei saa sijoittaa

Keräysvälineet, jätekatokset -aitaukset tulee sijoittaa paloturvallisuus huomioiden.

41.2 Varastointitilat

Ellei asemakaavassa ole toisin määrätty on pientalotonteille rakennettava ulkovarastointitiloja seuraavasti

- 1) omakoti- ja paritalossa vähintään 7 m² / asunto
- 2) rivitalossa vähintään 4 m² / asuinhuoneisto

42 § Tontin lumet

Tontilta on varattava tontin lumien varastoinnille riittävästi tilaa.

43 § Hulevedet ja perustusten kuivatusvedet

Tontille on rakennettava hulevesien ja perustusten kuivatusvesijärjestelmä. Lähtökohta on, että vedet imeytetään kokonaan tai osittain omalla tontilla, mikäli maaperäolosuhteet sen sallivat ja jollei siitä aiheudu alueen rakennuksille kosteusvauriovaaraa.

Ne hulevedet ja perustusten kuivatusvedet, joita ei imeytetä tontilla, on johdettava tarvittaessa viivytämällä yleiseen hulevesijärjestelmään. Viivytys on toteutettava ensisijaisesti luontopohjaisina ratkaisuna kuten painanteina, viivytysaltaina tai vastaavina, ja toissijaisesti maanalaisena viivytysratkaisuna.

Avo-ojia ei saa täyttää, ellei selvitetä ojan täyttämisen vaikutuksia oman tontin ja naapuritonttien hulevesien johtamiselle ja haittojen syntymistä ehkäistä.

Selvitysvaatimukset

Imeyttäminen tontilla edellyttää pohjatutkimusta ja sen perusteella tehtyä pohjarakennesuunnitelmaa.

Rakennuksen rakentamista ja peruskorjaamista koskevaan rakentamislupahakemukseen on liitettävä selvitys hulevesien ja perustusten kuivatusvesijärjestelmän rakentamisesta tai olemassa olevasta järjestelmästä, sen riittävydestä, toimivuudesta ja kunnossapidosta.

9 RAKENNUKSEN TAI SEN OSAN PURKAMINEN

44 § Rakennuksen tai sen osan purkaminen

44.1 Yleismääräys

Rakennuskohteen osittaisessa purkamisessa ja korjaamisessa on otettava huomioon rakennuksen ominaispiirteet, eikä toimenpide saa harkitsemattomasti johtaa rakennuksen alkuperäisestä tyyllisestä poikkeavaan lopputulokseen.

44.2 Selvitysvaatimukset

Rakennusvalvontaviranomainen voi erityisestä syystä rakennuksen purkamisen sisältävää rakentamislupahakemusta tai erillistä purkamislupahakemusta käsitellessään edellyttää, että hakija toimittaa selvityksen rakennuksen ja sen sisätilan historiallisesta tai rakennustaiteellisesta arvosta.

44.3 Purkamistyön toteuttaminen

Purkamistyössä tulee välttää haitallisia melu-, pöly- tai muita vastaavia vaikutuksia ympäristölle.

Purkamistyössä tulee noudattaa kiertotalouden periaatteita. Rakennuksen osien uudelleenkäyttöä rakennuspaikalla tulee priorisoida suhteessa kierrätykseen.

44.4 Tontin siistiminen purkamisen jälkeen

Jos uuden rakennuksen rakentamista ei aloiteta välittömästi rakennuksen tai sen osan purkamisen jälkeen, niin tontti on viivytyksettä siistittävä purkamisen jäljiltä.

10 YLEISET ALUEET, JULKINEN KAUPUNKITILA

45 § Puistot ja muut virkistysalueet, rannat ja laiturit

45.1 Puistot ja muut virkistysalueet

Puistoihin ja muille vastaaville virkistysalueille rakennettavien rakennusten, rakennelmien, laitosten ja muiden rakenteiden julkisivupintojen, puistokäytävien ja -aukioiden pinnoitteiden sekä hulevesien hallintajärjestelmien on sovelluttava kunkin puiston tai muun vastaavan virkistysalueen luonteeseen.

45.2 Julkisen kaupunkitilan rannat ja laiturit

Julkisen kaupunkitilan rantaan sijoitettavien laiturien, aallonmurtajien ja muiden vastaavien rakennelmien tulee soveltua kunkin alueen kaupunkikuvaan ja rantamaisemaan.

Julkisen kaupunkitilan laiturien tulee soveltua eri väestöryhmille.

46 § Julkisen kaupunkitilan rakennuskohteet

46.1 Puistot ja muut virkistysalueet

Toreille, puisto- ja virkistysalueille rakennuskohteet on pyrittävä sijoittamaan siten, etteivät ne haittaa alueiden käyttöä ja kunnossapitoa tai niiden saavutettavuutta.

46.2 Alueelliset jätteiden keräyspisteet

Julkiseen kaupunkitilaan voidaan sijoittaa alueellisia jätteiden keräilypisteitä, kun sijoittaminen perustuu oikeusvaikutteiseen kaavaan tai hyväksytyyn katu- tai puistosuunnitelmaan.

11 RAKENNUSTYÖN AIKAISET JÄRJESTELYT

47 § Työmaan perustaminen, käyttö ja siistiminen

47.1 Työmaan perustaminen ja aitaaminen

Työmaa on, ottaen erityisesti huomioon jalankulkuliikenteen sujuvuus, erotettava ympäristöstään turvallisesti ja tarkoituksenmukaisesti, tarvittaessa aitaamalla.

Työmaa-aidan koon, rakenteen, materiaalin ja värin on sovelluttava ympäristöön.

47.2 Säilytettävä puusto

Työmaalla säilytettäväksi tarkoitettu puusto on suojattava asianmukaisesti työn ajaksi.

47.3 Työmaan siisteys

Työmaa on pidettävä hyvässä ja siistissä järjestyksessä.

Työmaalla materiaalit on säilytettävä suojattuina valmistajan ohjeiden edellyttämällä tavalla.

47.4 Työmaasta aiheutuvien haittojen vähentäminen ja torjuminen

Työmaata on hoidettava niin, ettei siitä aiheudu henkilö- ja omaisuusvahinkoja, liikenne- ja muita häiriöitä tai kohtuutonta muuta haittaa ympäristölle.

Kaikissa töissä ja toimissa on estettävä häiritsevän pölyn, kaivumaiden, lietteen, savun, hajun ja muiden haitallisten aineiden leviäminen ympäristöön. Työkoneiden poltto- ja voitelunesteiden ja muiden aineiden varastointi työmaalla on järjestettävä siten, ettei vaarallisia tai haitallisia aineita joudu ympäristöön ja maaperään.

Työmaalta ei saa johtaa vesistöön tai ojaan kiintoainetta tai lietettä tai haitallisia aineita sisältäviä hule- tai kuivatusvesiä. Työmaavesien käsittelyssä ja johtamisessa tulee noudattaa (vesihuoltolaitoksen/infra-palveluiden/ympäristönsuojelun) määräyksiä.

47.5 Työmaan jätehuolto

Työmaan jätehuollon on oltava suunnitelmallista. Työmaalla on oltava työmaan kokoon suhteutetut, riittävät tilat jätehuollon järjestämiseen.

47.6 Työmaan siistiminen töiden päätyttyä

Työn valmistumisen jälkeen tilapäiset työmaarakennukset, työmaa-aidat ja vastaavat työmaarakenteet on poistettava viipymättä ja työmaa-alue on siistittävä.

12 RAKENNUSKOHTEN JA YMPÄRISTÖN YLLÄPITO

48 § Rakennuskohteen ja sen ympäristön hoitaminen

Rakennusvalvontaviranomainen voi tarvittaessa järjestää kaupunginosa- tai aluekohtaisia tarkastuksia rakennetun ympäristön valvomiseksi. Tarkastuksen yhteydessä havaitut puutteet kirjataan ja ryhdytään asian vaatimiin toimenpiteisiin.

49 § Työajoneuvojen ja laitteiden säilyttäminen rakennuspaikalla

Asumista varten tarkoitetulla tontilla ei saa säilyttää sellaisia työajoneuvoja, työkoneita, laitteita tai tavaroita, joiden säilyttäminen ei perustu viranomaisen lupaan.

Pienuoneiden veneiden, asuntoautojen, asuntovaunujen ja muiden vastaavien kulkuneuvojen kausiluonteinen säilyttäminen tontilla on sallittua.

50 § Rakentamattomat tontit ja muut alueet

Rakentamattomia tontteja tulee hoitaa siten, että ne eivät rumenna kaupunki- ja ympäristökuvaa eikä niitä saa käyttää varastointiin tai ajoneuvojen säilytykseen.

13 ERINÄISET MÄÄRÄYKSET, LIITTEET

51 § Rakennusjärjestyksen voimaantulo

Tämä rakennusjärjestys tulee voimaan xx.xx.2025.

Rakennusjärjestys määrätään tulemaan voimaan muutoksenhausta huolimatta (niiltä osin kuin muutoksenhaku ei koske).

Tällä rakennusjärjestyksellä kumotaan kunnanvaltuuston 27.10.2014 hyväksymä ja 16.06.2016 voimaan tullut rakennusjärjestys.

Liitteet

1. Kartta suunnittelutarvealueista
2. Taulukko eräiden toimenpiteiden luvanvaraisuudesta
3. Kartta maisemalliset arvokkaista alueista
4. RKY-alueet