



19.7.2024

LUONTOSELVITYS  
PELKOSENNIEMEN PYHÄTUNTURIN ALUEEN ASEMAKAAVAN  
OSITTAINEN MUUTOS

ARTO SAIKKONEN  
FM, BIOLOGI  
OY LUONTOPALVELUT AT NATURE SERVICES LTD

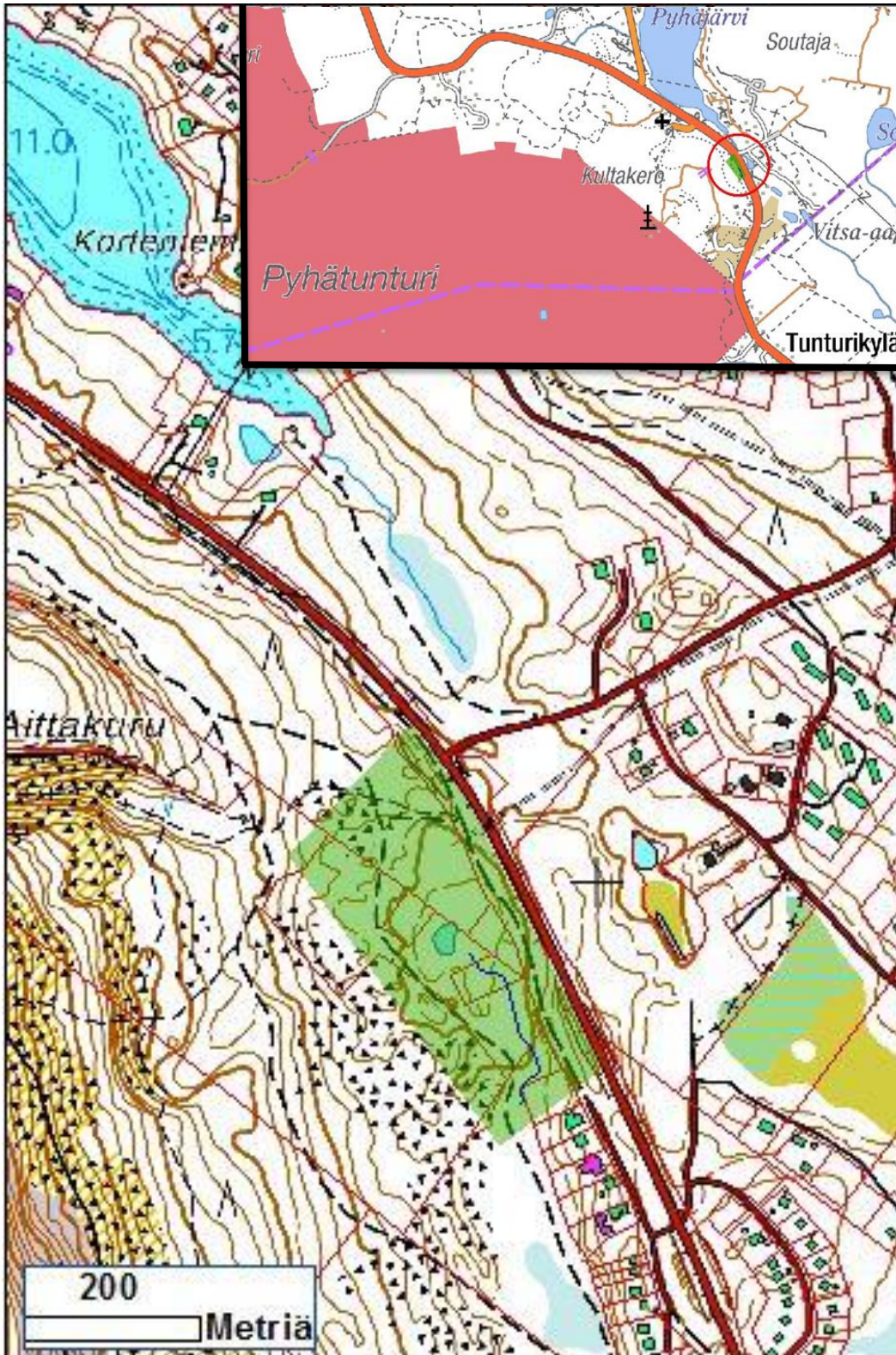
## Sisällys

1 JOHDANTO .....	2
2 ALUEEN YLEISKUVAUS .....	4
3 LUONTOKOHTEIDEN ARVOTTAMINEN .....	4
3.1 Suositukset arvoluokkien huomioimisessa maankäytössä.....	6
4 TULOKSET .....	7
4.1 Luontotyytit.....	7
4.2 Lajisto .....	11
4.3 Muinaisjäännökset .....	12
5 YHTEENVETO JA SUOSITUKSET .....	12
LÄHTEET.....	14
LIITTEET .....	16

## 1 JOHDANTO

Pelkosenniemen Pyhätunturin asemakaavaan on käynnistetty osittainen muutos. Kaavamuutos on käynnistetty tilalla 583-403-3-82 sekä määrälalla kiinteistöstä 583-403-2-192. Pyhätunturin asemakaavassa (osa-alue 1) korttelit 927 ja 929 ovat loma-asuntojen aluetta. Kaavoitustyön tarkoituksena on muuttaa asemakaavaa siten, että alueelle voidaan suunnitelmallisesti sijoittaa lomaviettoa ja majoitusta palvelevia tiloja. Kartoitusalue, jolle kaavamuutosalue sijoittuu, on Pyhän tien ja Tunturilaita kadun (latu-ura) välinen metsäalue vastakkaisella puolella Soutajan liittymää (kuva 1).

Kaavanlaatija (KimmoKaava) on tilannut alueelle luontoselvityksen, jotta alueen luontoarvot voidaan huomioida kaavamuutoksessa. Tilauksen ajankohdan takia luontoselvitys tehtiin kahdessa osassa. Alustavassa luontoselvityksessä tarkasteltiin alueen tunnetut luontoarvot kuten mahdolliset huomion arvoiset lajiesiintymät, lähialueella aiemmin tehdyt luontoselvitykset sekä tehtiin alueelle maastokatselmus. Maastokatselmus toteutettiin 27.10. 2023. Tunnettujen luontoarvojen ja maastossa tapahtuneen esiselvityksen pohjalta voitiin tunnistaa osa huomion arvoisista luontokohteista sekä alueet, joilla sellaisia voi olla ja huomioida ne kaavaehdotuksessa. Lopullinen luontoselvitys tehtiin kesällä 2024. Siihen liittyvät maastokäynnit, joissa selvitettiin tarkemmin etenkin huomionarvoisten kohteiden luontotyytit, huomion arvoiset kasvilajit, viitasammakon mahdollinen esiintyminen sekä pesimälinnusto, toteutettiin 3.–4.6.2024. (linnut ja viitasammakko) sekä 30.6.2024 (kasvit ja luontotyytit). Koska alue sijaitsee pohjavesialueella, myös lähde- ja lähteikköympäristöjen selvittämiseen kiinnitettiin erityistä huomiota. Kohteen itäpuolelle, Kortelampien ympäristöön on tehty luontoselvitykset vuosina 2014, 2019 ja 2020.



Kuva 1. Kartoitusalue on rajattu peruskarttaan vihreällä ja ympäröity lähestymiskarttaan punaisella (Taustakartta © Maamittauslaitos 2023).

## 2 ALUEEN YLEISKUVAUS

Pyhätunturin maisema kuuluu valtakunnallisesti arvokkaihin maisema-alueisiin (SYKE 2021). Alueen maisemalliset arvot perustuvat luonnontilaisina säilyneisiin tunturi- ja suoalueisiin, tunturialueiden rikkaaseen geologiseen historiaan sekä tunturin hallitsevaan rooliin ympäröivien alueiden kaukomaisemassa. Alueen kallioperässä vallitsevat karut kivilajit, pääosin konglomeraatti ja sen päälle kerrostunut kvartsiitti (Mäkinen ym. 2008). Pyhätunturien itäpuolella on pohjavesialue (liite 1), jonka sisään myös kaavamuutosalue sijoittuu. Eliömaantieteellisessä aluejaossa kohde kuuluu pohjoisboreaaliseen Perä-Pohjolan metsäkasvillisuusvyöhykkeeseen (4b) ja suokasvillisuudeltaan Perä-Pohjolan aapasuot alueeseen (4a) (Paikkatietoikkuna 2023).

## 3 LUONTOKOHTEIDEN ARVOTTAMINEN

Luontoselvityksessä alueen huomionarvoiset luontokohteet on arvoitettu arvoluokkiin eli asetettu tärkeysjärjestykseen soveltaen seuraavia LUOPAS-oppaassa ennalta määriteltyjä, luonnonarvoihin perustuvia kriteereitä (Mäkelä, K & Salo, P. 2023).

### Arvoluokka I: Lainsäädännöllä turvatut kohteet

#### **Aina huomioitavat**

- *Luonnonsuojelualueet*
- *Natura 2000 -alueet*
- *Suojeluun varatut alueet*
- *Luonnonsuojelulailla (LSL) suojeltujen luontotyyppien rajatut esiintymät*
- *LSL:n tiukasti suojeltujen luontotyyppien esiintymät*
- *Vesilain suojellut luontotyypit*
- *Luontodirektiivin liitteen IV a lajien lisääntymis- ja levähdyspaikat*
- *Luontodirektiivin liitteen IV b kasvilajien esiintymispaikat*
- *LSL:n erityisesti suojeltavien lajien rajatut esiintymispaikat*
- *Luontodirektiivin liitteen II lajien sekä lintudirektiivin liitteen I lajien ja niitä vastaavien muuttolintujen rajatut esiintymispaikat*
- *LSL 73 § suurten petolintujen toistuvasti käytössä ja selvästi nähtävissä olevat pesäpuut*

#### **Lisäksi yksityiskohtaisessa suunnittelussa huomioitavat**

- *Luontodirektiivin liitteen IV a lajien tärkeät kulkuyhteydet ja siirtymäreitit*
- *LSL 95 §:n luonnonmuistomerkit*

## Arvoluokka II: Erityisen tärkeät kohteet

### **Aina huomioitavat**

- *Valtakunnallisesti arvokkaat luontokohteet (ennalta tunnetut)*
- *Ekologisen verkoston kannalta erittäin tärkeät kohteet*
- *Luontotyyppi- ja lajiesiintymien muodostamat merkittävät kokonaisuudet*
- *Uhanalaisten luontotyyppien merkittävät esiintymät*
- *Uhanalaisten lajien merkittävät esiintymät*
- *Luontodirektiivin liitteen I luontotyyppien merkittävät esiintymät*
- *Lintudirektiivin liitteen I lajeille ja niitä vastaaville muuttolinnuille erittäin tärkeät kohteet sekä metson ja teeren soidinpaikat*

5

### **Lisäksi yleispiirteisessä suunnittelussa huomioitavat**

- *Maakunnallisesti arvokkaat luontokohteet (ennalta tunnetut)*

### **Lisäksi yksityiskohtaisessa suunnittelussa huomioitavat**

- *LSL:lla suojeltujen luontotyyppien rajaamattomat esiintymät*
- *Luontodirektiivin liitteen II lajien rajaamattomat merkittävät esiintymispaikat*
- *Lepakoille tärkeät saalistusalueet*

## Arvoluokka III: Monimuotoisuutta turvaavat kohteet

### **Aina huomioitavat**

- *Ekologisen verkoston kannalta tärkeät kohteet*
- *Luontotyyppi- ja lajiesiintymien muodostamat muut kokonaisuudet (erityisesti huomioitavien ja silmälläpidettävien luontotyyppien ja/tai lajien muodostamat kokonaisuudet)*

### **Lisäksi yleispiirteisessä suunnittelussa huomioitavat**

- *Maakunnalle ominaisten luontotyyppien merkittävät esiintymät*
- *Maakuntien vastuulajien merkittävät esiintymät*

### **Lisäksi yksityiskohtaisessa suunnittelussa huomioitavat**

- *Paikallisesti arvokkaat luontokohteet (ennalta tunnetut)*
- *Uhanalaisten luontotyyppien muut esiintymät*
- *Luontodirektiivin liitteen I luontotyyppien muut esiintymät*
- *Uhanalaisten lajien muut esiintymät*
- *Lintudirektiivin liitteen I lajeille ja niitä vastaaville muuttolinnuille tärkeät kohteet sekä metson ja teeren soidinpaikat*
- *Luontodirektiivin liitteen II lajien muut esiintymät*

## Arvoluokka IV: Monimuotoisuutta tukevat kohteet

### **Aina huomioitavat**

- *Ekologisia yhteyksiä tukevat kohteet*

### Lisäksi yksityiskohtaisessa suunnittelussa huomioitavat

- *Silmälläpidettävien luontotyyppien ja lajien esiintymät*
- *Alueellisesti uhanalaisten luontotyyppien ja lajien esiintymät*
- *Kohteet, joilla esiintyy yksittäisiä huomionarvoisia, pienpiirteisiä luonnonarvoja*
- *Lajistollisesti arvokkaat uusympäristöt*
- *Muut monimuotoisuutta tukevat kohteet*

## 3.1 Suositukset arvoluokkien huomioimisessa maankäytössä

Arvoluokat suositellaan huomioitavan jatkotoimenpiteissä LUOPAS-oppaan suositusten mukaisesti seuraavanlaisesti (Mäkelä, K & Salo, P. 2023).

6

**Arvoluokan 1** lainsäädännöllä turvattujen kohteiden luonnonarvoja heikentävä maankäyttö ei pääsääntöisesti ole sallittu, joten lisäsuosituksia kohteen huomioimisesta ei useinkaan ole tarpeellista antaa.

**Arvoluokan 2 ja 3** kohteet ovat luonnon monimuotoisuuden kannalta tärkeitä, mutta vailla suoraa lainsäädännön turvaa. Suositusten tavoitteena on näiden kohteiden nykyisen arvon ja monimuotoisuuden säilyttäminen tai parantaminen.

**Arvoluokan 4** monimuotoisuutta tukeville kohteille annettavat suositukset keskittyvät samoihin asioihin kuin arvoluokan 2 ja 3 kohteille annettavat suositukset eli kohteiden mahdollisuuksien mukaiseen huomioon ottamiseen jatkosuunnittelussa tai hoito- ja ennallistamistoimenpiteiden suositteluun.

Myös arvoluokkien ulkopuolelle jääville tavanomaisen luonnon kohteille voidaan luontoselvityksessä antaa niiden tilan säilyttämiseen tai parantamiseen tähtääviä hoito- ja ennallistamissuosituksia.

## 4 TULOKSET

### 4.1 Luontotyypit

Pääosin kartoitusalue on louhikkoista nuorta kasvatusmännikköä, jossa ei ole erityisiä, tavanomaisesta poikkeavia luontoarvoja (kuva 2).



Kuva 2. Kartoitusalueen pohjoisosa on lajistoltaan tavanomaista nuorta kuivahkoa kasvatusmännikköä.

Kartoitusalueen keskellä on pieni, louhikkopohjainen metsälampi (kuva 3).

Metsälammet on luokiteltu valtakunnallisesti silmälläpidettäväksi (NT) luontotyypiksi (Leka ym. 2018). Lammen koko on 0,15 hehtaaria. Lammen pohjoisrannalla on pienialainen haavikko. Lampeen laskee etelästä vesiuoma, joka on pienen valuma-alueen sekä kausikuivuuteen viittaavien uomien takia tulkittava puron sijaan noroksi (kuva 4). Uoma kuivuu todennäköisesti kokonaan kuitenkin vain epäsäännöllisesti ja vain kuivina kesinä. Kesäkuun lopulla noron vesi painui maan sisään jo ennen lampea. Lammesta ei lähde puroa tai noroa.





Kuva 3. Louhikkorantainen pieni metsälampi, jonka pohjoisrannalla on haaparyhmä.



Kuva 4. Lampeen etelästä laskeva noro, jonka vaikutuspiirissä on pienialainen mm. haapaa kasvava lehto.

Noron vaikutuspiirissä on pienialainen, keskiravinteisiin tuoreisiin lehtoihin kuuluva metsäkurjenpolvi-metsäimmarretyyppin lehto (kuva 4). Pinta-alaltaan lehto on noin 5 aaria. Tyyppilajien lisäksi sen lajistoon kuuluu mm. punakonnanmarja (*Actaea erythrocarpa*), sudenmarja (*Paris quadrifolia*), pohjanpunaherukka (*Ribes spicatum*) ja tuomi (*Prunus padus*). Lehto sisältyy luontodirektiivin luontotyyppiin lehdot (9050) ja on arvioitu vaarantuneeksi (VU) luontotyyppiä viimeisimmässä uhanalaisuuden arvioinnissa (Kouki ym. 2018). Puusto on varttunutta eikä siinä ole merkittävästi lahoppuuta, mutta puustossa on useita haapoja, jotka luovat elinympäristön suurelle joukolle lajeja ja lisäävät siten kohteen monimuotoisuutta.

Noron, lammen ja tien välissä on tuoretta, varttunutta kasvatusmetsää, joka on puustoltaan kuusi-mänty-koivu-sekametsää. Kuten alueen muissakin metsissä, myös tässä metsässä on vanhoja sammalten peittämiä kantoja eikä lahoppuuta juuri ole, joten se ei ole täysin luonnontilainen. Eteläosassa kartoitusaluetta noron varressa on kapealti soistunutta lehtomaista havumetsää. Tässä osassa kasvaa mm. herttakaksikko (*Listera cordata*). Noro on osittain luonnontilassa, mutta osittain sen kulkua ohjaa vanha ura, jonka vaikutus noroon on kuitenkin vähäinen. Uran painanteessa on pienialaisesti suo- ja luhtakasvillisuutta. Kasvillisuustyypiltään suokuvio on märimmiltä osiltaan lähinnä luhtanevakorpea (uhanalaisuusluokka NT silmällä pidettävä, Kaakinen ym. 2018), jonka puustoa on mahdollisesti raivattu pois aikoinaan uraa tehtäessä ja sen luonnontila on siten heikentynyt. Lisäksi noron varressa on pienialaisesti luhtaista ruoho- ja heinäkorpea (VU, vaarantunut) sekä metsäkortekorpea (EN, erittäin uhanalainen). Korpityypit sijoittuvat suokuviolle melko mosaiikkimaisesti (kuva 5).

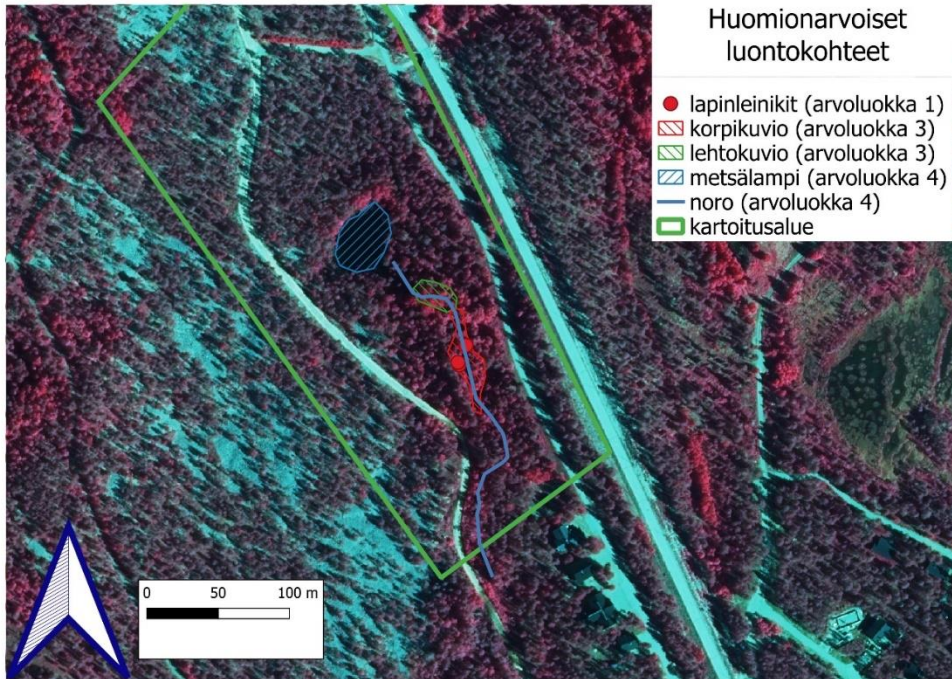
Alueen huomionarvoisten luontotyyppien sijainti kartoitusalueella peruskartalla ja ilmakuvalla on esitetty kuvissa 6 ja 7.



Kuva 5. Kohteen korpikuvio on eri korpityyppien mosaikkia. Ruoho- ja heinäkorven reunamilla kasvaa kahdessa paikassa lapinleinikkiä.



Kuva 6. Huomionarvoisten luontokohteiden sijainti.



Kuva 7. Huomionarvoisten luontokohteiden sijainti vääräväriortokuvalla

## 4.2 Lajisto

Luontoselvitystä varten kartoitusalueelta tilattiin tiedot uhanalaisesta lajistosta sekä luontodirektiivin liitteiden lajeista Suomen lajitietokeskuksesta. Aineisto toimitettiin 8.11.2023. Kartoitusalueelta ei ollut aiempia havaintoja uhanalaisista lajeista tai direktiivilajeista

Maastokäynnillä kesäkuussa 2024 havaittiin kartoitusalueen noron varren ruoho- ja heinäkorvessa kaksi erillistä lapinleinikin (*Coptidium lapponicus*) kasvupaikkaa (kuvat 6 ja 7, Liite 3). Lapinleinikki on Euroopan unionin luontodirektiivin liitteen IV (b) laji ja se kuuluu Suomen kansainvälisiin vastuulajeihin sekä rauhoitettuihin kasvilajeihin (Suomen Lajitietokeskus).

Viitasammakkokartoitus tehtiin alueelle illalla 3.6.2024. Lajia kuunneltiin lammen rannalla ja noron varren suokuviolla. Lajista ei tehty havaintoja. Viitasammakkoa ei ole aiemminkaan havaittu Pyhätunturin alueella. Lajia on aikaisemmin kartoitettu

lähialueella tehdyssä Kortekankaan luontoselvityksessä (Kangas 2020).  
Sammakkoeläimistä kohteella kuultiin ainoastaan ruskosammakon ääntä.

Kohteen pesimälinnusto kartoitettiin aamulla 4.6.2024. Inventointialueen sisällä tai sen välittömässä lähiympäristössä havaittu lajisto oli tavanomaista metsälajistoa (taulukko 1). Huomionarvoista lajistoa ei havaittu pesimäajan kartoituksessa.

Lokakuussa 2023 kartoitusalueen noron varren sekametsässä havaittiin 3 erittäin uhanalaiseksi (EN, Hyvärinen ym. 2019) luokiteltua hömötiaista. Pesimäaikaan lajia ei kuitenkaan kohteella havaittu.

Taulukko 1. Kartoitusalueella pesimäaikana (4.6.2024) havaitut lintulajit

Laji	Tieteellinen nimi	Uhanalaisuusluokka
Käki	<i>Cuculus canorus</i>	LC
Metsäkirvinen	<i>Anthus trivialis</i>	LC
Peippo	<i>Fringilla coelebs</i>	LC
Vihervarpunen	<i>Spinus spinus</i>	LC
Pajulintu	<i>Phylloscopus trochilus</i>	LC
Leppälintu	<i>Phoenicurus phoenicurus</i>	LC
Kulorastas	<i>Turdus viscivorus</i>	LC
Punakylkirastas	<i>Turdus iliacus</i>	LC
Kirjosieppo	<i>Ficedula hypoleuca</i>	LC

### 4.3 Muinaisjäännökset

Korteselän ja Kortelampien alueella on useita kiinteitä muinaisjäännöksiä (Liite 2). Kartoitusalueelta ei ole aiemmin tiedossa olevia muinaisjäännöksiä eikä niitä havaittu myöskään maastokäynneillä.

## 5 YHTEENVETO JA SUOSITUKSET

Valtaosa kartoitusalueesta on tavanomaista kasvatusmetsää. Alueen huomionarvoiset luontoarvot keskittyvät metsälampeen etelästä virtaavan noron vaikutuspiiriin. Noron varren ruoho- ja heinäkorvessa esiintyvä lapinleinikki kuuluu luontodirektiivin liitteen IV (b) kasvilajeihin, joiden esiintymispaikat sisältyvät arvoluokan 1 lainsäädännöllä turvattuihin kohteisiin, joiden heikentäminen maan

käytössä ei ole sallittua (Mäkelä, K & Salo, P. 2023). Suunnittelussa on myös huomioitava, että esiintymispaikkojen lähiympäristön maankäyttö ei muuta esiintymän vesitaloutta ja siten hävitä lapinleinikin esiintymää. Noron ylläpitämät tuore keskiravinteinen lehto (uhanalaisuus-luokitus VU), luhtanevakorpi (VU), ruoho- ja heinäkorpi (VU) sekä metsäkortekorpi (EN) ovat uhanalaisia luontotyyppinä. Ne ovat kuitenkin hyvin pienialaisia, eivätkä siten merkittäviä uhanalaisten luontotyyppien esiintymiä ja kuuluvat arvoluokkaan 3 eli monimuotoisuutta turvaaviin kohteisiin. Arvoluokan 3 kohteet suositellaan jätettäväksi mahdollisuuksien mukaan maan käytön ulkopuolelle.

Vesilaki ei suojaakaan itse noroa ja pientä metsälamppea Lapin läänissä (Vesilaki 587/2011, 11 §). Metsälampi, noro ja niiden välitön lähiympäristö muodostavat monimuotoisuutta tukevan ekologisen yhteyden alueen ulkopuolelle. Arvoluokan 4 luontokohteet suositellaan huomioitavan mahdollisuuksien mukaan maankäytössä. Lammen ja pohjavesialueen vuoksi jäte- ja haimaiden vesien käsittelyyn suositellaan kiinnitettävän erityistä huomiota, sillä vähävetinen lampi rehevöityy helposti ravinnekuorman seurauksena, mistä seuraa sekä luonnontilaa että virkistyskäyttöä heikentävää levien kasvua.

## LÄHTEET

Hyvärinen, E., Juslen, A., Kemppainen, E., Uddström, A. & Liukko, U-M. (toim.) 2019: Suomen lajien uhanalaisuus. Punainen kirja 2019. Ympäristöministeriö. Suomen ympäristökeskus. Grano Oy, Helsinki.

Kaakinen ym. 2018: Suot. Teoksessa Kontula, T. & Raunio, A. (toim.) 2018: Suomen luontotyyppien uhanalaisuus 2018. Luontotyyppien punainen kirja. Osa 2: Luontotyyppien kuvaukset. Suomen ympäristökeskus. Suomen Ympäristö 5/2018. Osoitteessa <http://urn.fi/URN:ISBN:978-952-11-4819-4>

Kouki ym. 2019: Metsät. Teoksessa Kontula, T. & Raunio, A. (toim.) 2018: Suomen luontotyyppien uhanalaisuus 2018. Luontotyyppien punainen kirja. Osa 2: Luontotyyppien kuvaukset. Suomen ympäristökeskus. Suomen Ympäristö 5/2018. Osoitteessa <http://urn.fi/URN:ISBN:978-952-11-4819-4>

Museovirasto 2023. Osoitteessa <https://kartta.museoverkko.fi/>

Mäkelä, K. & Salo, P. 2023: Luontoselvitykset ja luontovaikutusten arviointi. Opas tekijälle, tilaajalle ja viranomaiselle. 2. korjattu painos. Suomen ympäristökeskuksen raportteja 43 | 2023. Osoitteessa <https://helda.helsinki.fi/items/d2c3ab28-1ebe-42a0-9712-0da31675578f>

Mäkinen K., Johansson P., Räsänen J. & Räsänen J. 2008. Geologinen monimuotoisuus Pyhä-Luoston kansallispuiston alueella ja sen lähiympäristössä. Osoitteessa [https://tupa.gtk.fi/raportti/arkisto/p21\\_4\\_2008\\_29.pdf](https://tupa.gtk.fi/raportti/arkisto/p21_4_2008_29.pdf)

Leka ym. 2018: Sisävedet ja rannat. Teoksessa Kontula, T. & Raunio, A. (toim.) 2018: Suomen luontotyyppien uhanalaisuus 2018. Luontotyyppien punainen kirja. Osa 2: Luontotyyppien kuvaukset. Suomen ympäristökeskus. Suomen Ympäristö 5/2018. Osoitteessa <http://urn.fi/URN:ISBN:978-952-11-4819-4>

Luontoselvitys Kangas Oy 2020. Luontoselvitys Kortekakankaan asemakaavan muutosta varten – täydennetty versio.

Paikkatietoikkuna 2023. Osoitteessa <https://kartta.paikkatietoikkuna.fi/>

Suomen Lajitietokeskus. Osoitteessa <https://laji.fi/>

SYKE 2021. Eteläinen Lappi. Valtakunnallisesti arvokkaat maisema-alueet. Osoitteessa [https://www.ymparisto.fi/sites/default/files/documents/VAMA%202021\\_18%20Etel%C3%A4inen%20Lappi.pdf](https://www.ymparisto.fi/sites/default/files/documents/VAMA%202021_18%20Etel%C3%A4inen%20Lappi.pdf)

\*\*\*\*\*

Luonnonsuojelulaki 9/2023. Osoitteessa <https://www.finlex.fi/fi/laki/alkup/2023/20230009#Pidm46434450278656>

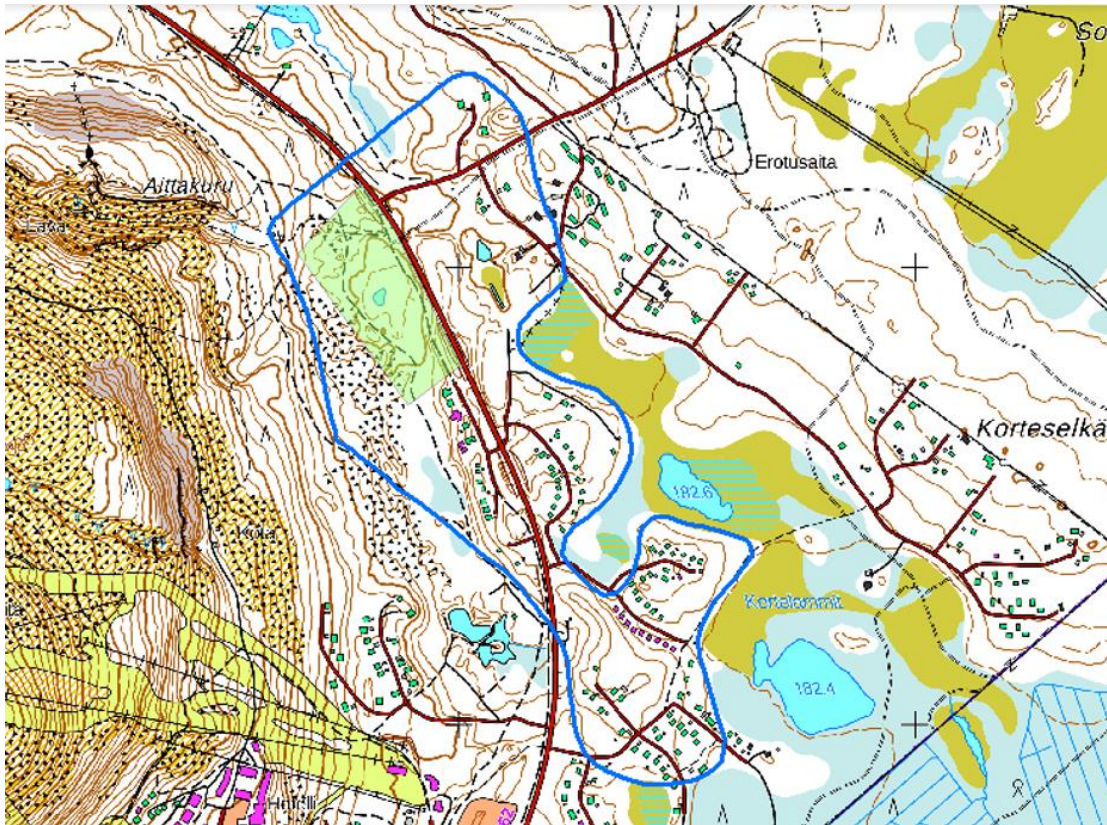
Metsälaki 1093/1996. Osoitteessa <https://www.finlex.fi/fi/laki/ajantasa/1996/19961093>

Vesilaki 587/2011. Osoitteessa  
<https://www.finlex.fi/fi/laki/ajantasa/2011/20110587#L2P11>

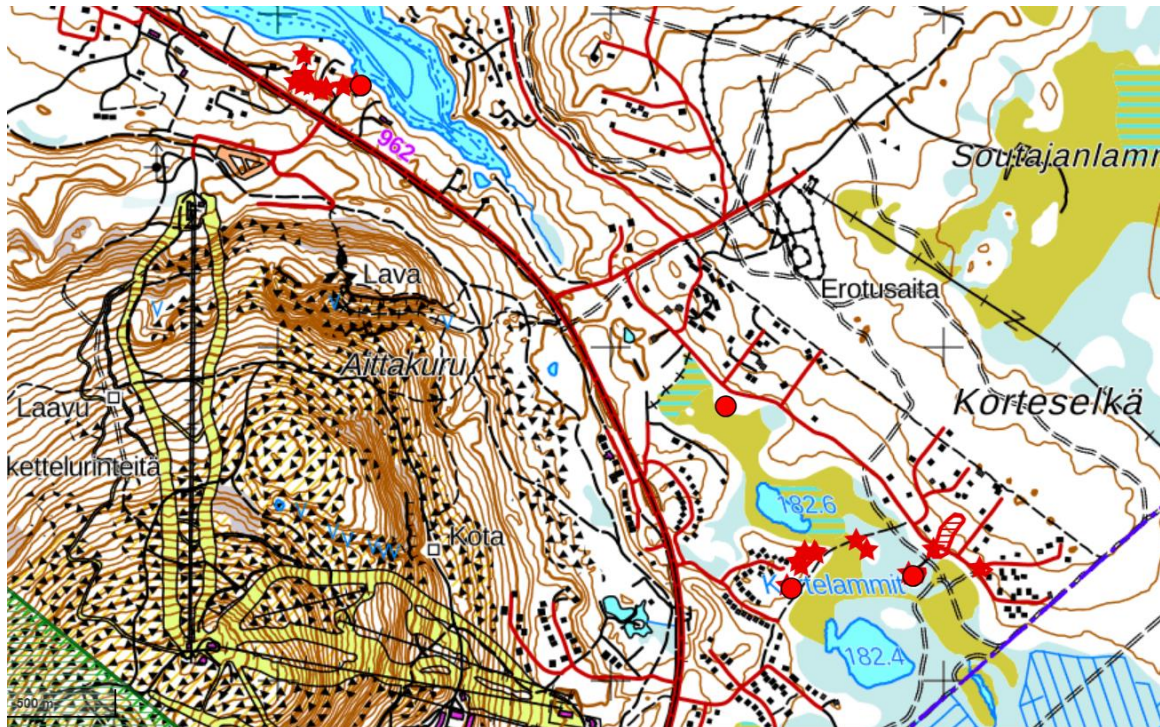


## LIITTEET

Liite 1. Pohjavesialue sinisellä rajauksella (© Maamittauslaitos 2023).



Liite2. Lähialueen muinaisjäännökset (Museovirasto 2024, Taustakartta ©  
Maamittauslaitos 2024)



Liite 3. Lapinleinikkikasvustojen (arvoluokka 1) sijainti suhteessa alueen kiinteistöihin

