

Laaja hyvinvointikertomus 2018 - 2021

SISÄLLYS

1	JOHDANTO	1
2	PÄÄTÖKSET JA OSALLISTUJATAHOT	3
3	VUOSIKELLO	3
4	KUNTAKATSAUS	4
	4.1 Yleistä kunnasta	4
	4.2 Verrokkikunnat	5
5	VÄESTÖ	6
	5.1 Väestöllinen huoltosuhde	7
	5.2 Väestömuutos	8
	5.3 Syntyvyys	9
	5.4 Väestön ikäjakauma	9
	5.5 Valtakunnallinen ja alueellinen väestökehitys vuonna 2040	11
6	ELINKEINOT JA TYÖLLISYYS	12
	6.1 Työpaikat toimialoittain 2016	12
	6.2 Yritysten toimipaikat	13
	6.3 Hyvinvointia ja elinvoimaa edistävät hankkeet	14
	6.4 Vetovoima, pitovoima ja elinvoima	15
	6.5 Työpaikkaomavaraisuus	16
	6.6 Työllisyys	17
	6.6 Työllisyyden edistäminen ja sen vaikutukset	17
	6.6.1 Pelkosenniemen työmarkkinat ja muutoksen tuulet -hanke	19
7	KUNTATALOUS	19
8	KUNTALAISTEN HYVINVOINTI- JA TERVEYSINDIKAATTOREITA	21
	8.1 Toimeentulotuki	21
	8.2 Sairastavuusindeksi	22
	8.2.1 Lapset	23
	8.2.2 Koululaiset	24
	8.2.3 Vanhusväestö	25
	8.2.4 Vammaiset	27

9	KUNTALAISTEN TURVALLISUUS.....	28
10	YHTEISTYÖ KOLMANNEN SEKTORIN KANSSA.....	28
10.1	Enontekiön kunnan yhteistyömalli 3. sektorin kanssa.....	29
11	KEHITTÄMISEHDOTUKSIA KUNTALAISILTA	30
12	YHTEENVETO JA HYVINVOINTITAVOITTEET.....	31
11	HYVINVOINTITILASTOJA	32

1 JOHDANTO

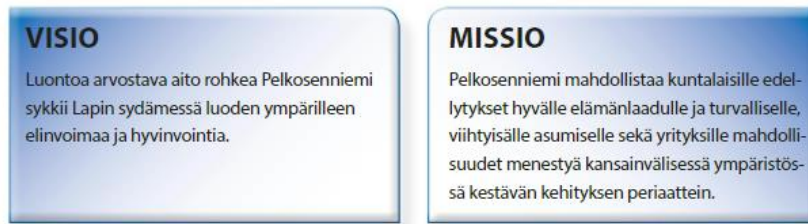
Kuntalain 1 §:n mukaan kunnan on edistettävä asukkaidensa hyvinvointia ja alueensa elinvoimaa. Kunnan on järjestettävä asukkaidensa palvelut taloudellisesti, sosiaalisesti ja ympäristöllisesti kestäväällä tavalla. Terveystieteiden lain 12 §:n 1 momentin mukaan kuntia velvoitetaan raportoimaan valtuustolle vuosittain kuntalaisten terveydestä ja hyvinvoinnista sekä toteutetuista toimenpiteistä. Kerran valtuustokaudessa on valtuustolle laadittava laaja hyvinvointikertomus ja vuosittain on laadittava suppeampi raportti kuntalaisten terveydestä ja hyvinvoinnista. Hyvinvointikertomuksessa tuodaan esille asukkaiden terveyden ja hyvinvoinnin välisiä eroja, niihin vaikuttavia seikkoja, tavoitteita niiden kaventamiseen ja jo tehtyjä toimenpiteitä.

Kunnan on strategisessa suunnittelussaan asetettava paikallisiin olosuhteisiin ja tarpeisiin perustuvat terveyden ja hyvinvoinnin edistämisen tavoitteet ja määriteltävä niitä tukevat toimenpiteet. Hyvinvointikertomus on tärkeä osa kunnan normaalia vuosittaista strategia-, ohjelma-, talousarvio-, toiminta- ja käyttösuunnitelmatyötä. Se liittyy myös tilinpäätöksiin ja toiminnan vaikuttavuuden arviointiin. Hyvinvointi-indikaattorit liitetään muuhun toimintaympäristötietoon, jonka jälkeen niitä hyödynnetään talousarvion suunnitteluohjeiden ja itse talousarvion laadinnassa. Hyvinvointikertomustietojen kerääminen, hyvinvoinnin kehittämispainopisteiden asettaminen sekä tavoitteiden ja toimenpiteiden seuranta tulee kytkeä normaaliin toiminnan ja talouden sekä tiedolla johtamisen prosesseihin ja aikatauluihin.

Pelkosenniemen kunnan laaja hyvinvointikertomus tutkii kuntalaisten nykyistä hyvinvointia eri indikaattoreilla, kokoaa yhteen kunnan terveyden ja hyvinvointiin liittyvät asiakirjat ja ohjelmat. Kuntalaisten ehdotuksia, palautetta on myös otettu huomioon.

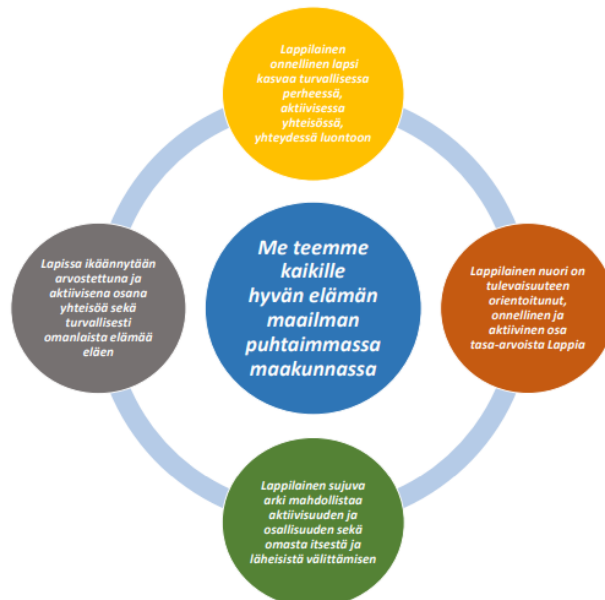
Hyvinvointikertomus ohjaa kunnan hyvinvointipolitiikkaa. Työn alkuvaiheessa on tarpeen kartoittaa kunnan hyvinvointipolitiikan sen hetkiset tavoitteet, painoalueet ja toimenpiteet. Lisäksi koostetaan voimassa olevat hyvinvointiin ja terveyden edistämiseen liittyvät asiakirjat ja ohjelmat, jotka ohjaavat kunnan toimintaa. Asiakirjojen sisältöjen tiivistäminen tukee linjausten integroimista kokonaisuudeksi. Näin kyetään myös huomioimaan alueet, joihin ei ole kiinnitetty riittävästi huomiota. Kun kunnan hyvinvointiin ja terveyden edistämiseen liittyvät asiakirjat on koostettu ja niistä on saatu kokonaiskuva, hyvinvointikertomus tuottaa myös seurantatietoa niiden toteutumisesta.

Pelkosenniemen kuntastrategian visio ja missio kiteyttävät hyvinvointikertomuksen tar-
koitusta ja tavoitteita:



Kunnan hyvinvointikertomuksessa nojataan vahvasti Lapin hyvinvointiohjelmaan 2025¹, jonka Lapin liiton hallitus on hyväksynyt 3.12.2018. Hyvinvointiohjelman visio ja painopistealueet:

Me teemme kaikille hyvän elämän maailman puhtaimmassa maakunnassa *ja Pelkosenniemellä*. Lappilaisten hyvinvointia edistää vetovoimaisuuden ekosysteemi, johon sisältyvät ympäristö ja yhteisö, yhdessä tehty viihtyvyys, toisten arvostus ja välittäminen sekä sujuva ja turvallinen arki. Eri ikäryhmät tukevat toisiaan elämänpoluilla. Älykkäitä ratkaisuja hyödyntäen ja kehittäen lisäämme lappilaista *ja pelkosenniemeläistä* hyvinvointia.



Kuvio: Lapin Liitto, Lapin hyvinvointiohjelma 2025

¹ http://www.lappi.fi/c/document_library/get_file?folderId=22412&name=DLFE-34701.pdf

2 PÄÄTÖKSET JA OSALLISTUJATAHOT

Kunnanjohtaja on viranhaltijapäätöksellä § 10 / 28.1.2019 päättänyt laajan hyvinvointikertomuksen laatimisesta.

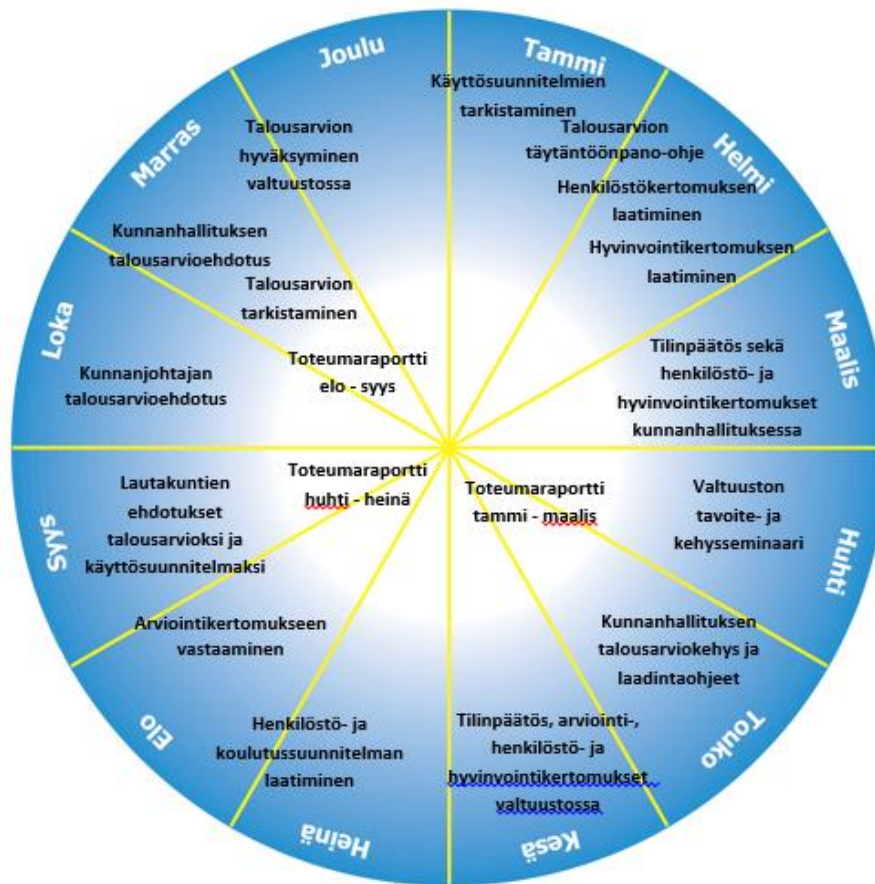
Hyvinvointikertomus on laadittu yhteistyössä kunnan luottamushenkilöiden, henkilökunnan, turvallisuus-, palo- ja pelastusalan viranomaisten, Pelkosenniemen-Savukosken kansanterveystyön kuntayhtymän edustajien, eri järjestöjen ja etenkin kuntalaisten kanssa.

Hyvinvointikertomukseen liittyviä tiedotus- ja kuntalaistilaisuuksia järjestettiin maaliskuussa 2019 2 kappaletta. Tilaisuuksiin osallistui 14 henkilöä. Tilaisuudet pidettiin avoimen keskustelun periaatteella, halukkaat saattoivat jättää palautetta, kehitysehdotuksia yms. nimettömästi. Saadut palautteet on koostettu hyvinvointikertomuksen loppuun. Asiointipisteellä on ollut huhtikuun 2019 ajan ehdotusten ja palautteiden keruuta, myös nimettömästi sekä kertomuksen laatijalle on voinut lähettää palautetta suoraan. Hyvinvointikertomuksessa on hyödynnetty ikäihmisten kyselyä sekä Pelkosenniemen koulu lukuvuoden 2018-2019 koulukiusaamiskyselyä, kunnan talousarviota 2019, kuntastrategia 2017-2021, elinkeinostrategia, Tilastokeskuksen ja Terveiden ja hyvinvoinninlaitoksen tilastoja. Muu käytetty lähdeaineisto on myös merkitty kertomukseen.

3 VUOSIKELLO

Hyvinvointijohtaminen on esitetty kiinteänä osana Pelkosenniemen kunnan vuosikelloa (Khall 10.6.2019 § 141, Kvalt 25.6.2019 § 35)². Vuosikellossa on kuvattu, miten toiminnan ja talouden suunnittelu ja seuranta etenee vaiheittain sekä vaiheet kiinnittyvät toinen toisiinsa. Hyvinvointi- ja turvallisuusjohtaminen on nähty osana kunnan toiminnan ja talouden suunnittelua siten, että hyvinvointi- ja turvallisuussuunnitelma valmistellaan osana talousarviota sekä arvioidaan hyvinvointi- ja turvallisuussuunnitelmassa asetettujen tavoitteiden toteutuminen kunnan tilinpäätöksen yhteydessä. Hyvinvointikertomusta ja hyvinvointijohtamista ei nähdä erillisenä ”omana prosessinaan” vaan vuosikellon mukaiseen sekä valtuustokauden toimintaan suoraan kytkeytyvänä.

² <http://paatokset.pelkosenniemi.fi/kokous/2019406-8-1.PDF>

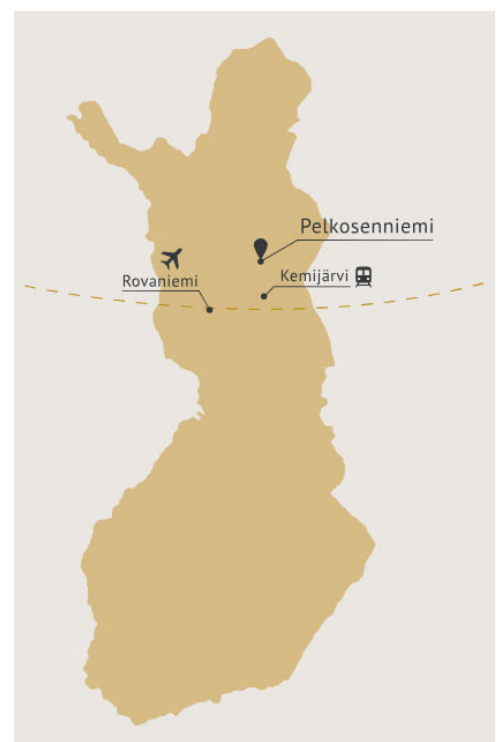


4 KUNTAKATSAUS

4.1 Yleistä kunnasta

Pelkosenniemen kunta sijaitsee Itä-Lapissa. Kunnan rajanaapureita ovat Kemijärvi, Savukoski, Sodankylä, Salla ja Rovaniemi. Kunnan pinta-ala on 1882 km², josta vesistöjä on 45 km². Kunnassa on 954 asukasta vuoden 2018 lopussa. Pinta-ala on 1 881,54 km², josta 45,40 km² on vesistöjä. Väestötiheys on 0,51 asukasta/km².

Pelkosenniemen kirkonkylä sijaitsee keskellä kuntaa Kemijoen rannalla. Kunnassa on kirkonkylän lisäksi 12 muuta kylää: Aapajärvi, Arvospuoli, Härkäjoki, Kairala, Kiemunkivaara, Luiro, Moitaselkä, Pyhäjärvi, Pyhätunturi, Saukkoapa, Saunavaara ja Suvanto. Kunta on saanut nimensä kunnan ensimmäisen asukkaan Paavali Pelkosen mukaan, joka muutti alueelle 1660-luvulla.



Pelkosenniemen kunnan alueella sijaitsee Pyhä-Luosto matkailukeskus, joka on keski-suuri matkailualue. Majoituspaikkoja alueella on noin 5000. Pelkosenniemellä sijaitsee Sodankylän kunnan alueen kanssa yhteinen Pyhä-Luoston kansallispuisto, joka on perustettu vuonna 2005.

4.2 Verrokkikunnat

Verrokkikunniksi työryhmässä valikoituivat Savukoski naapurikunnan ominaisuudessa, saaristokunta Kustavi sekä Pohjois-Satakunnasta Jämijärven kunta. Aluetasolla lukuja verrataan Lapin maakuntaan.

Kustavin kunta sijaitsee Lounais-Suomen saaristossa, noin tunnin matkan päässä Turusta ja Uusikaupungista. Kustavin kunnassa on asukkaita 926 (1.1.2019), pinta-ala on 770 km². Kunnassa on kesäasuntoja noin 3100 kappaletta. Tuloveroprosentti on 18,50.³

Jämijärvi sijaitsee Pohjois-Satakunnassa, noin tunnin matkan päässä Tampereelta ja Porista. Kunnan asukasluku on 1809 (2018), pinta-ala 225 km². Tuloveroprosentti on 21,50. Jämijärven elinkeinorakenne on palveluvoittoinen, kolmannes on jalostusala ja hieman vajaa neljännes maa- ja metsätaloutta.⁴

Savukoski on Pelkosenniemen naapurikunta. Pelkosenniemen kuntakeskuksesta on 43 kilometriä Savukosken kuntakeskukseen. Savukoskella on asukkaita 1015, pinta-ala on 6447 km². Kunnan tuloveroprosentti on 21,75. Kunnan suurimmat työnantajat ovat kunta, Pelkosenniemen-Savukosken kansanterveystyön kuntayhtymä, Metsähallitus ja Korvatunturin Marja Oy.⁵

³ www.kustavi.fi

⁴ www.jamijarvi.fi

⁵ www.savukoski.fi

5 VÄESTÖ

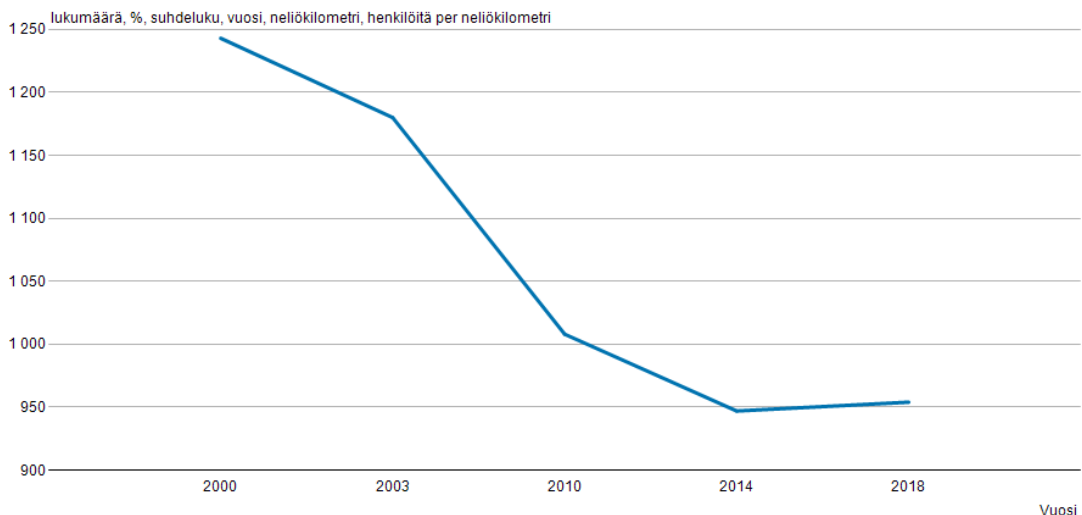
Pelkosenniemen kunnan väkimäärä vuonna 2018 oli 954 asukasta, joista miehiä oli 520, 54,5 % ja naisia oli 434, 45,5 %. Alla on esitetty asukkaiden jakautuminen postinumeroiden perusteella. Asukkaat jakautuivat vuonna 2017 postinumeroalueittain seuraavasti:

2017	Asukkaat yhteensä	Naiset	Miehet	Asukkaiden keski-ikä
98500 Pelkosenniemi Keskus	501	232	269	53
98510 Saunavaara	49	23	26	56
98530 Pyhätunturi	224	97	127	46
98550 Suvanto	21
98560 Kairala	88	39	49	54
98570 Aapajärvi	28
98580 Luiro	34	15	19	58

Lähde: Tilastokeskus

Asukkaiden korkein keski-ikä oli vuonna 2018 Luiro postinumeroalueella, 58 vuotta ja alhaisin Pyhätunturin alueella, 46 vuotta. Vuonna 2017 korkein keski-ikä oli Aapajärven postinumeroalueella, 67 vuotta.

Tunnuslukuja väestöstä muuttujina Vuosi. Pelkosenniemi, Väestö 31.12..



Lähde: Väestörakenne, Tilastokeskus

Pelkosenniemen kunnan lukio päätti toimintansa vuonna 2003. Kuvioista voidaan todeta, että lukion lakkauttamisen jälkeen kunnan väkiluku väheni jyrkällä käyrällä aina vuoteen 2010 asti.

5.1 Väestöllinen huoltosuhde

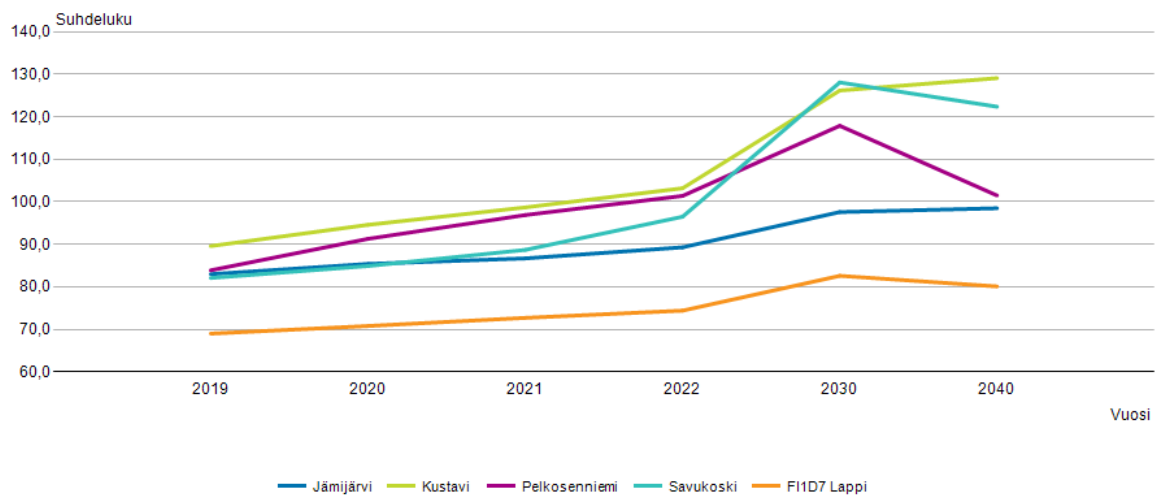
Väestöllinen (demografinen) huoltosuhde on alle 15-vuotiaiden ja 65+ vuotta täyttäneiden määrän suhde 15 - 64 -vuotiaiden määrään. Tilastossa käytetään 1.1.2015 aluejakoa. Tilastokeskus on saanut valtakunnallisen väestöennusteen valmiiksi. Alueellisen väestöennustusten päivitettyt tiedot ovat saatavilla myöhemmin vuonna 2019. Tästä syystä kertomuksessa käytetään vuoden 2015 ennustetta.

Lapsia ja 65 vuotta täyttäneitä 100 työikäistä kohti on seuraavasti:

	2019	2020	2021	2022	2030	2040
Jämijärvi	83,0	85,4	86,7	89,3	97,6	98,5
Kustavi	89,6	94,6	98,7	103,2	126,2	129,1
Pelkosenniemi	83,9	91,3	96,9	101,4	117,9	101,5
Savukoski	82,1	84,9	88,7	96,5	128,1	122,4
Lappi	69,0	70,8	72,7	74,4	82,6	80,1

Lähde: Tilastokeskus

Väestöennuste 2015 Väestöllinen huoltosuhde muuttujina Alue ja Vuosi. Huoltosuhde.



Lähde: Tilastokeskus

Koko Suomen väestöennusteen mukaan työikäisten määrä vähenee Suomessa lähi-vuosikymmeninä. Väistämättä näyttää siis siltä, että tulevaisuudessa huoltosuhde heikkenee. Pelkosenniemellä sekä verrokkikunnissa huoltosuhde heikkenee aina vuoteen 2030 asti. Pelkosenniemen huoltosuhde ennustetaan parantuvan huomattavasti vuodesta 2030 aina vuoteen 2040 verrattuna verrokkikuntiin Kustaviin ja Savukoskeen.

Lapin alueella huoltosuhte heikkenee vähemmän, lienee kasvukeskusten vetovoima työkäisten suhteen parantaa sitä.

5.2 Väestömuutos

		1990	2000	2003	2010	2017	2018
Jämijärvi	Väestö 31.12.	2421	2308	2246	2041	1867	1809
	Väkiluvun muutos, %	-0,1	-1,8	-1,3	-1,1	-2,5	-3,1
Kustavi	Väestö 31.12.	1150	1008	953	874	923	926
	Väkiluvun muutos, %	0,3	-1,1	-2,1	-0,8	1,7	0,3
Pelkosenniemi	Väestö 31.12.	1533	1243	1180	1008	958	954
	Väkiluvun muutos, %	0,5	-1,6	-3,0	-1,7	0,7	-0,4
Savukoski	Väestö 31.12.	1774	1472	1385	1179	1012	1015
	Väkiluvun muutos, %	-0,5	-3,8	-2,1	-0,2	-3,1	0,3
MK19 Lappi	Väestö 31.12.	200674	191768	186917	183488	179223	178522
	Väkiluvun muutos, %	0,4	-1,3	-1,5	-0,1	-0,5	-0,4

Lähde: Tilastokeskus, tunnuslukuja väestöstä alueittain 1990 - 2018

Pelkosenniemen kunnan väestön on vähentynyt lähes 600 asukkaalla vuodesta 1990, kuten myös verrokkikunnissa Jämijärvellä ja Savukoskella. Kunnan väkiluku väheni 3 % vuonna 2003, jolloin kunnassa loppui lukiokoulutus.

Kustavin väkiluku on noussut hieman vuosina 2017 ja 2018. Jämijärven väkiluvun väheneminen on jatkunut nousevana verrattuna muihin verrokkikuntiin huolimatta kunnan sijainnista isojen kaupunkien läheisyydessä. Vuoden 2017 nousua Pelkosenniemellä selittää kiintiöpakolaisten saapuminen kuntaan.

Elävänä syntyneet	1990	2000	2010	2016	2017
Jämijärvi	29	27	13	10	13
Kustavi	13	9	4	5	6
Pelkosenniemi	22	3	1	9	5
Savukoski	20	12	13	7	4
Lapin maakunta	2731	1999	1905	1537	1477

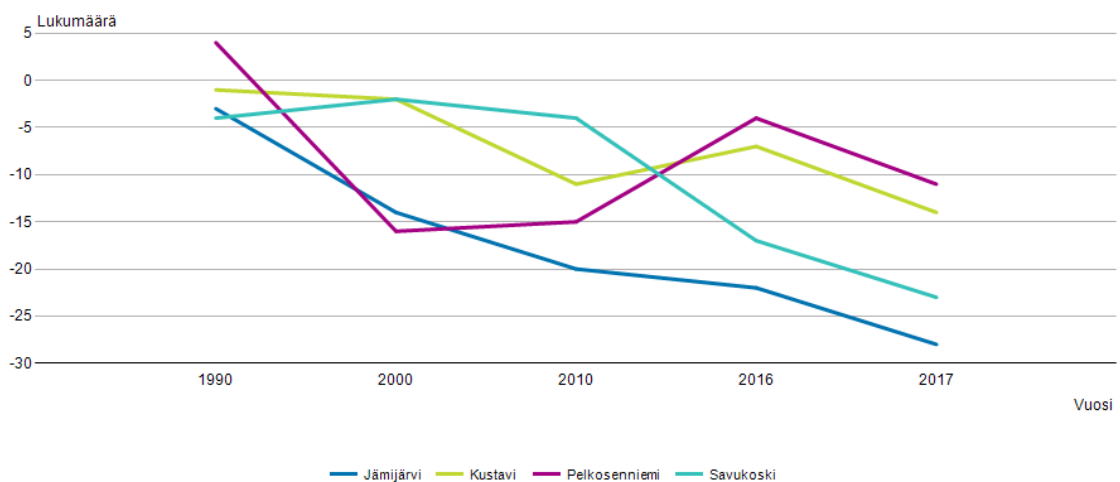
Lähde: Tilastokeskus

5.3 Syntyvyys

Tilastokeskuksen vuoden 2018 valtakunnallisen ennusteen mukaan alle 15-vuotiaiden määrä laskee johtuen alhaisesta syntyvyydestä. Vuosi 2018 oli kolmas vuosi peräkkäin, jolloin Suomessa kuoli enemmän ihmisiä kuin syntyi. Syntyvyys on laskenut huomattavasti Pelkosenniemellä sekä verrokkikunnissa ja Lapin maakunnassa 2000-luvun alusta alkaen.

Luonnollinen väestönlisäys (elävänä syntyneiden ja kuolleiden erotus) on Pelkosenniemellä ja verrokkikunnissa laskenut jo 1990-luvun alkupuolelta saakka. Koko Suomea tarkasteltaessa maahanmuutto ylläpitää väkiluvun kasvua vuoteen 2035 asti. Sen jälkeen väkiluku kääntyy laskuun. Työikäisen väestön määrä on vähentynyt 2010-luvun alkupuolelta lähtien.

Väestömuutokset muuttujina Alue ja Vuosi. Luonnollinen väestönlisäys.



Lähde: Tilastokeskus

5.4 Väestön ikäjakauma

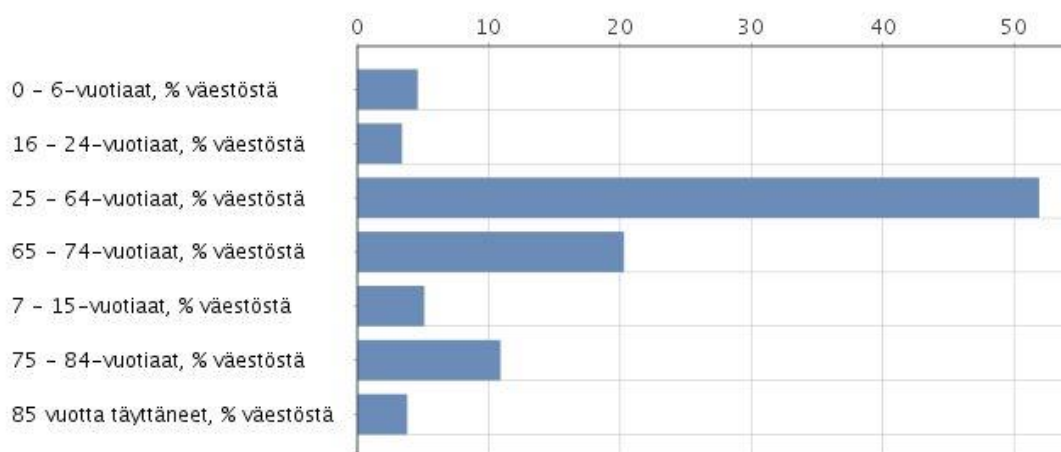
2018	Pelkosenniemi	Jämijärvi	Kustavi	Savukoski	Lapin maakunta
Alle 15-vuotiaiden osuus väestöstä, %, 2018	9,1	14,5	9	9,9	15,1
15-64 -vuotiaiden osuus väestöstä, %, 2018	55,9	55,3	52,9	56,9	60,3
Yli 64-vuotiaiden osuus väestöstä, %, 2018	35	30,2	38,1	33,2	24,6

Lähde: Tilastokeskus, kuntien avainluvut

15 - 64 -vuotiaan väestön osuus Pelkosenniellä on yli puolet, 55,9 %, samoin muissa verrokikunnissa. Jämijärvellä alle 15-vuotiaiden osuus on korkein 14,5 %. Lapin maakunnassa alle 15-vuotiaiden osuus on 15,1 %, muissa kunnissa luku on alle 10 %.

Kustavin saaristokunnassa yli 64-vuotiaiden osuus on 38,1 % asukkaista, Pelkosenniemen kunnassa 35 %. Savukoskella ja Jämijärvellä yli 64-vuotiaiden osuus on noin kolmannes väestöstä. Yli 64-vuotiaiden suuri määrä voidaan nähdä voimavarana, ajatellen heitä aktiivisena voimavaraväestönä.

Tarkempi väestön ikäjakauma Pelkosenniemi 2018:



Lähde: Sotkanet.fi

Eläkkeellä jäävällä, noin 65-vuotiailla, on useita aktiivisia vuosia edessään. 65-vuotiaiden elinajanodote on noussut naisilla 21,8 vuodella ja miesten 18,2 vuodella mistä vuodesta 1971 alkaen.⁶ Tämän ns. voimavaraväestön toimintaa voidaan tarkastella sekä taloudellisen että terveydellisen sisällön kautta. Voimavaraväestön kasvun myötä aluekehitys voi tasoittua sekä muuttoliike hidastua. Osa eläkeläisistä saattaa jopa siirtyä muuttovirran vastasuuntaan, pois suurista keskuksista pienempiin keskuksiin, mikä puolestaan vaikuttaa palvelujen kysyntään ja niiden rahoitukseen. Kulutus-kysyntä voi myös kasvaa muuttuneen ajankäytön ja ostovoiman muuttuessa, mikä puolestaan voi synnyttää uudenlaisten tuotteiden ja palveluiden kehittämistä.

Hyvin koulutetut eläkeläiset käyttävät vapaa-aikaansa asuinkuntansa kehittämiseen, yhteiskunnallisten asioiden seuraamiseen, hoitamiseen ja niihin vaikuttamiseen. Kansalaisjärjestötoiminta ja vaikuttamisaktiivisuus kasvavat ajankäytön lisääntyessä.

"Aktiivinen ikääntyminen on WHO:n mukaan prosessi, jossa optimoidaan mahdollisuudet terveyteen, osallistumiseen ja turvallisuuteen, jotta ihmisten ikääntyessä myös elä-

⁶ <https://findikaattori.fi/fi/46>

mänlaatu paranee. WHO:n ikääntymisajatteluun kuuluu yksilöiden autonomian ja riippumattomuuden korostaminen.”⁷

5.5 Valtakunnallinen ja alueellinen väestökehitys vuonna 2040

Aluekehittämisen konsulttitoimisto MDI on tehnyt ennusteen aluekohtaisesta väestökehityksestä talvella 2019. Työn tilaajina olivat Hypoteekkiyhdistys, Kuntarahoitus, RAKLI ja Ympäristöministeriö. MDI teki ennusteen väestönkehityksestä 10 kaupunkiseudulle aina vuoteen 2040. Tutkimuksen kaupunkiseudut ovat Helsinki, Tampere, Turku, Lahti, Jyväskylä, Kuopio, Joensuu, Seinäjoki, Vaasa ja Oulu. Tutkimuksen mukaan alueellinen eriytyminen kasvaa myös näiden kaupunkiseutujen välillä.

Helsingin seutu oli selvä ykkönen väestönlisäyksen suhteen, toissijaisesti Tampereen ja Turun seudut. Oulun, Jyväskylän ja Kuopion seuduilla on maltillista väestönlisäystä aina 2030-luvulle, jolloin väestönkehitys kääntyy negatiiviseksi. Lahti, Joensuu, Seinäjoki ja Vaasan väestö vähenee aina vuoteen 2040.

Maan sisäisen ja ulkomaisen muuttoliikkeen merkitys korostuu syntyvyyden alenemisen myötä. Muuttoliike on valikoivaa ja lisää alueiden välistä eriytymistä kasvavien, supistuvien ja tyhjenevien alueiden välillä. Myös työikäisen määrä kasvaa viidellä kaupunkiseudulla ja vähenee viidellä. Työikäisen väestön kasvu keskittyy viidelle suurimmalle seudulle, Helsinki, Tampere, Turku, Jyväskylä ja Oulu.

MDI:n ennusteen mukaan Suomessa asuu yhteensä 5 602 941 asukasta vuonna 2040, joista asuu

- **32,7%** Helsingin seudulla
- **7,8%** Tampereen seudulla
- **6,4%** Turun seudulla
- **4,7%** Oulun seudulla
- **3,5%** Jyväskylän seudulla
- **11,9%** muiden 10 kaupunkiseudun alueella.
- **32,9%** muun maan alueella

Lähde: Kooste kymmenen kaupunkiseudun väestöennusteesta vuosina 2018 –2040⁸

⁷ Ikääntyminen voimavarana, Valtioneuvoston kanslian julkaisusarja 33/2004

https://vnk.fi/documents/10616/622938/J3304_Ik%C3%A4%C3%A4ntyminen%20voimavarana.pdf/7660c14f-763b-485e-9a56-eff59c1bfd7c

⁸ http://www.mdi.fi/content/uploads/2019/02/10-kaupunkiseudun-vaestoennuste_kooste.pdf

Haasteena Pelkosenniellä, kuten verrokkikunnissakin, on pysäyttää muualle suuntautuva muuttoliike, kasvattaa kunnan vetovoimaa ja hankkia pitovoimaa pitää asukkaat kunnassa. Asukkaiden hyvinvoinnin seuraaminen, sen parantaminen mahdollisuuksien mukaan ovat yksi keino lisätä vetovoimaa sekä pitovoimaa ja sitä kautta elinvoimaa (ks. kappale 6.4).

6 ELINKEINOT JA TYÖLLISYYS

6.1 Työpaikat toimialoittain 2016

2016	Pelkosenniemi	Jämijärvi	Kustavi	Savukoski	Lapin maakunta
Kaikki kpl	371	470	262	330	68 934
Alkutuotanto	4,9	28,3	14,9	42,4	4,5
Jalostus	9,7	24,3	23,7	3,3	19,2
Palvelut	84,4	44,3	56,5	53	74,4

Lähde: Tilastokeskus, kuntien avainluvut

Jokainen työllinen, täysi- tai osa-aikainen, tilapäinen ja lyhytaikainen, henkilö muodostaa ko. tilastossa yhden työpaikan.

Työpaikat toimialoittain ja postinumeroalueittain:

2016	Työpaikat yhteensä	Alkutuotannon työpaikat	Jalostuksen työpaikat	Palveluiden työpaikat
98500 Pelkosenniemi Keskus	147	6	7	134
98510 Saunavaara	5
98530 Pyhätunturi	156	1	23	132
98550 Suvanto	0	0	0	0
98560 Kairala-Luio	3
98570 Aapajärvi	0	0	0	0
98580 Luio	4
Koko kunta	315 (371)	7	30	266

Lähde: Tilastokeskus

Suluissa oleva työpaikkojen lukumäärä yllimmässä taulukossa on pienempi tietosuojan vuoksi. Työpaikkatiedot on salattu, mikäli työpaikkoja on alueella alle 10. Määrällinen

ero työpaikkojen määrässä voi johtua eri laskentatavasta taikka eri laskentatavasta koskien työllistä työvoimaa. Myös Pelkosenniemen-Savukosken kansanterveystyön kuntayhtymän työntekijät sekä ympäristöterveydenhuollon työntekijät voivat olla kirjoilla toisessa kunnassa, mutta palkanmaksajana voi olla toinen kuntayhtymän kunta.

Pelkosenniemen kunnan alkutuotannon työpaikkojen lukumäärä on pienin verrattuna verrokkikuntiin, mutta hyvin samansuuruinen Lapin maakuntaan verrattuna. Savukosken suurta alkutuotannon lukumäärää selittää poroelinkeino vahva jalansija kunnassa.

Palvelutyöpaikkojen osuus Pelkosenniemellä on 84,4 % kaikista työpaikoista. Luvun suuruutta selittää kunnan merkittävä rooli työnantajana, Pelkosenniemen-Savukosken kansanterveystyön kuntayhtymä (perusterveydenhuolto) sekä Pyhätunturin matkailualue. Työpaikoista 2/3 sijaitsevat joko kuntakeskuksessa (kuntatyönantaja tai PelSavun kuntayhtymä) tai Pyhätunturin alueella yksityisellä sektorilla.

6.2 Yritysten toimipaikat

2017	Yritysten toimipaikat (lkm)	Yritysten toimipaikkojen liikevaihto (1 000 euroa)	Yritysten toimipaikkojen liikevaihto/henkilö (1 000 euroa)
Jämijärvi	242	29 212	105
Kustavi	151	28 981	190
Pelkosenniemi	104	29 628	173
Savukoski	93	29 088	189

Lähde: Tilastokeskus (termien selitykset liitteessä 1)

Pelkosenniemen kunnassa yritysten määrä on toiseksi pienin verrokkikuntiin nähden, mutta liikevaihto on samalla tasolla kaikissa kunnissa. Liikevaihto per henkilö on toiseksi pienin Jämijärven jälkeen.

Kunnan elinkeinostrategian 2019 - 2023 mukaan matkailuala ja sen tukitoiminnot ovat kunnan suurimmat työllistäjät. Pelkosenniemen matkailualan kasvu on ollut nopeinta koko Lappiin verrattuna. Matkailualalla panostetaan arktisen luonto-osaamisen (hiljaisuus, puhtaus, revontulet, yötön yö, lumi ja jää) ja sen ympärille rakennettujen tuotteiden kehittämiseen. Kansallispuisto, Pyhätunturin alue ja kulttuurikylät ovat pohjana ympärivuotiselle kehitykselle. Tätä kautta tavoitteena on saada uusia yrittäjiä, lisää työntekijöitä ja asukkaita kuntaan.

6.3 Hyvinvointia ja elinvoimaa edistävät hankkeet

Kunta panostaa elinkeinojen kehittämiseen aktiivisella kaavoittamisella lähinnä matkailukeskukseen Pyhätunturille. Kunnassa tehtävät kaavahankkeet, asemakaavat ja kaavanmuutokset keskittyvät lähes kokonaan Pyhätunturin alueelle. Pyhätunturin matkailualueella on loma-asuntotontteja kaavoitettuna 139, joista heti otettavissa käyttöön 88 kpl. Alueella on myös kaksi hotellitonttia. Lisäksi Pyhälle on rakentumassa vakituisen asumisen alue, kun ns. Kanervikkokadun kaava sai lainvoiman kesällä 2019.

Kunta ylläpitää matkailun rakenteita kuten luontoteatteri Aittakurua ja moottorikelkka-reittejä. Kunta rakentaa matkailua tukevaa infraa talouden kantokyvyn mukaan. Lisäksi kunta tukee Pyhä-Luosto matkailuyhdistystä ja on suurin osakas Pyhä-Luosto Vesi Oy:ssä. Kunnan hallinnoimat ja tukemat hankkeet ohjautuvat pääasiassa matkailun kehittämiseen. Kunta myöntää hankelainaa yhdistyksille omaehtoiseen kehittämiseen ja hallinnoi mm. yritysryppäiden kehittämishankkeita. Kunnanjohtaja johtaa elinkeinojen kehittämistä ja yleishallintopalveluiden alla työskentelee elinkeinokoordinaattori, joka tekee töitä alueen yritysten kehittämiseen ja hankkeiden hakemiseen ja toteuttamiseen.

Valtio- tai EU-rahoitteisiin hankkeisiin on kunnan rahoitusosuus 0-20 %. Useita pieniä ja suuria hankkeita on käynnissä sekä toteutettu kuntalaisten hyvinvoinnin lisäämiseksi. Kunta varaa vuosittain hankkeiden omarahoitusosuuteen noin 100 000 €. Hankkeet tukevat kunnan elinkeinojen painopistealueita ja tuovat lisäarvoa alueen yrityksille ja yhteisöille. Tavoitteena on luoda kunnasta houkuttelevampi uusille yrityksille sekä asukkaille⁹.

Vuosina 2018 - 2020 käynnissä olevia aluetason hankkeita ovat¹⁰:

- Itä-Lapin kesämatkailun kehittäminen
- ForestIn –hanke, pk-yritysten osallistuminen tukeminen Kemijärvelle suunniteltavaan biojalostamohankkeeseen
- VÄRI –hanke, Väriön tutkimusaseman tutkimusten hyödyntämisen jalkauttaminen Itä-Lapin elinkeinoelämään
- Kolarctic –matkailuhanke
- ILPO/Sod. malminetsintähanke, malminetsinnän aluetaloudelliset vaikutukset ja niiden hyödyntäminen Itä-Lapin elinkeinoelämässä

⁹ Pelkosenniemen talousarvio 2019

¹⁰ Pelkosenniemen talousarvio 2019

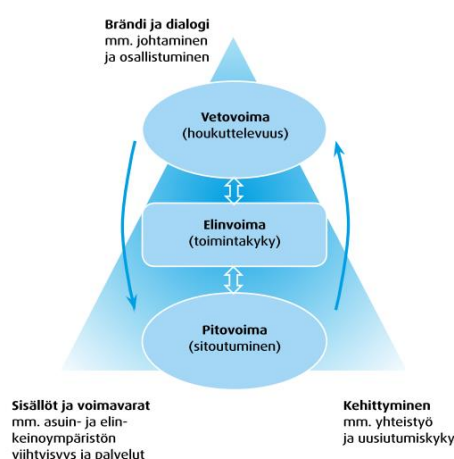
- HYTE –hanke
- Vähähiilisyysstrategia –hanke
- House of Laplandin elinvoimahanke
- House of Laplandin elokuvakomissio 2018-2020

Kunnan sekä kolmannen sektorin ja muiden hankkeita ovat mm.

- Pelkosenniemen työmarkkinat ja muutoksen tuulet -hanke
- Sinipulssin Matalan kynnyksen päivätoiminnan kehittämishanke
- Leader Pohjoisin Lappi ry:n rahoittamat erilaiset paikalliset hankkeet kunnassa

6.4 Vetovoima, pitovoima ja elinvoima

Vetovoima kuvastaa kunnan kykyä houkuttaa alueelle uusia asukkaita, yrityksiä, kuluttajia ja investoreita. Vetovoima on houkuttelevuutta. Pitovoima puolestaan kuvastaa kunnan kykyä säilyttää alueella olevat yritykset, asukkaat ja muut toimijat sitoutuneina ja elinvoimaisina.¹¹ Pitovoima rakentuu kokemuksista ja koetusta laadusta.¹² Kuntalehden mukaan yksi tärkeä pitovoimatekijä on sujuvan elämän toteutuminen. Asumiseen liittyvien seikkojen lisäksi paikkakunnan ilmapiiri, persoonallisuus ja erottautuvuus houkuttelevat uusia asukkaita. Turvallisuus, asuinympäristöön liittyvät mahdollisuudet saavutettavuus, työllistymismahdollisuudet, keskustan vireys ja viihtyisyys ja hyvät kulttuuri- ja vapaa-ajan palvelut houkuttelevat uusia asukkaita.¹³ Vetovoiman ja pitovoiman keskiöön jää kunnan elinvoima.



Lähde: Kuntaliiton viestintäopas 2016

¹¹ <http://research.innolink.fi/info/ uutiskirje-elinvoima/>

¹² http://shop.kuntaliitto.fi/download.php?filename=uploads/viestintaopas_ebook.pdf

¹³ <https://kuntalehti.fi/uutiset/talous/tutkimus-seutukaupungeissa-vahva-pitovoima/>

Pelkosenniemen kunta on mukana House of Laplandin Tervetuloa Lappiin! –kampanjassa. Kampanjan tavoitteena on löytää Lappiin vuosina 2018 tai 2019 muuttaneet henkilöt ja toivottaa heidät tervetulleiksi omaan kotikuntaansa kunkin kunnan päättämien eduin. Pelkosenniemen kunnan tervetulopakettiin sisältyy Pelkosenniemi-muki, kuntosalikortti sekä hissilippu ja vuokravälineet päiväksi Pyhätunturille. Uudet asukkaat voivat ilmoittautua kampanjaan House of Laplandin nettisivuilla. Myös kunnan omilla nettisivuilla löytyy sivusto kuntaan muuttaneille.¹⁴

6.5 Työpaikkaomavaraisuus

Työpaikkaomavaraisuus ilmaisee alueella työssäkävien ja alueella asuvan työllisen työvoiman määrään välisen suhteen. Jos työpaikkaomavaraisuus on yli 100, on alueen työpaikkojen lukumäärä suurempi kuin alueella asuvan työllisen työvoiman lukumäärä. Jos taas työpaikkaomavaraisuus on alle 100, on tilanne päinvastainen.

2016	Pelkosenniemi	Jämijärvi	Kustavi	Savukoski	Lapin maakunta
Työpaikkaomavaraisuus	111,7	67	82,4	91,9	99,9

Pelkosenniellä työpaikkaomavaraisuus on yli 111,7 eli työpaikkoja on tarjolla enemmän kuin työllistä työvoimaa. Pelkosenniemen työpaikoista yli puolet sijaitsee Pyhätunturin matkailualueella. Lapin matkailua kokonaisuudessaan koettelee työntekijäpula, mikä heijastuu myös Pelkosenniemen kuntaan.¹⁵ Mutta myös sosiaali- ja terveydenhuoltoaloilla on haasteita työvoiman satavuuden suhteen.¹⁶

Haasteina työvoiman saamiselle on usein työpaikkojen sesonkiluonteisuus, muuttoliike etelään koulutuspaikkojen katoamisen myötä sekä väestön vanheneminen.

¹⁴ <https://www.lapland.fi/fi/asuminen/tervetuloa-lappiin/>

¹⁵ <https://yle.fi/uutiset/3-10163886>

¹⁶ <https://www.yrittajat.fi/lapin-yrittajat/a/uutiset/596694-mika-laakkeeksi-tyovoimapulaan-lappilaiset-yrittajat-kertovat-konstinsa>

6.6 Työllisyys

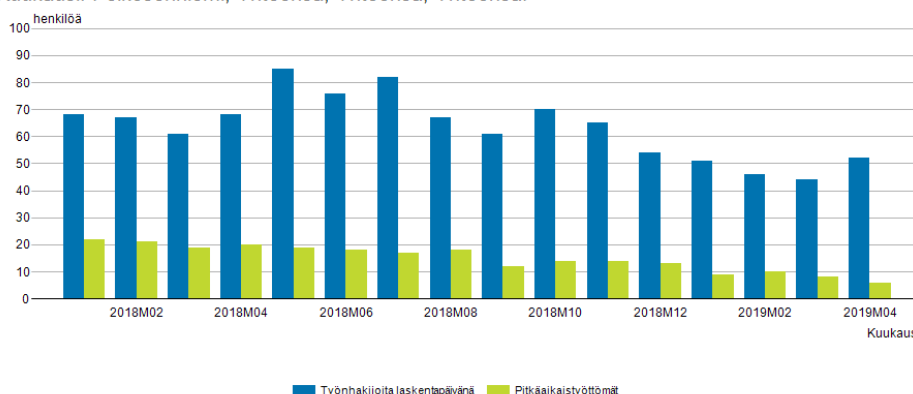
2017	Pelkosenniemi	Jämijärvi	Kustavi	Savukoski	Lapin maakunta
Alueella asuvan työllisen työvoiman määrä	351	708	337	369	70 358
Työllisyysaste, %	64,2	71,6	68,7	64,9	67,2
Asuinkunnassaan työssäkäyvien osuus, %, 2016	71,1	46,9	55,3	70,5	81,2
Työttömien osuus työvoimasta, %	17,4	8,9	12,9	16,7	13,5

Lähde: Tilastokeskus, kuntien avainluvut

Pelkosenniemellä asuvan työllisen työvoiman määrä oli 351 henkilöä vuonna 2017. Työllisyysaste oli 64,2 % ja asuinkunnassaan työssäkäyvien osuus oli 71,1. Vuonna 2017 työllisyysaste oli Pelkosenniemellä huonoin verrokkikuntiin nähden huomioiden sen, että Pelkosenniemen työpaikkaomavaraisuus on kuitenkin 111,7 (kts. 5.5).

Kunnassa on kiinnitetty huomio vuodenaikojen mukaisesti työllisyys- ja työttömyyslukuihin. Pyhätunturin matkailualueen työllistävä vaikutus näkyy ennen kaikkea talvella.

1207. Työttömät työnhakijat työttömyyden keston mukaan kk:n lopussa muuttujina Tiedot ja Kuukausi. Pelkosenniemi, Yhteensä, Yhteensä, Yhteensä.



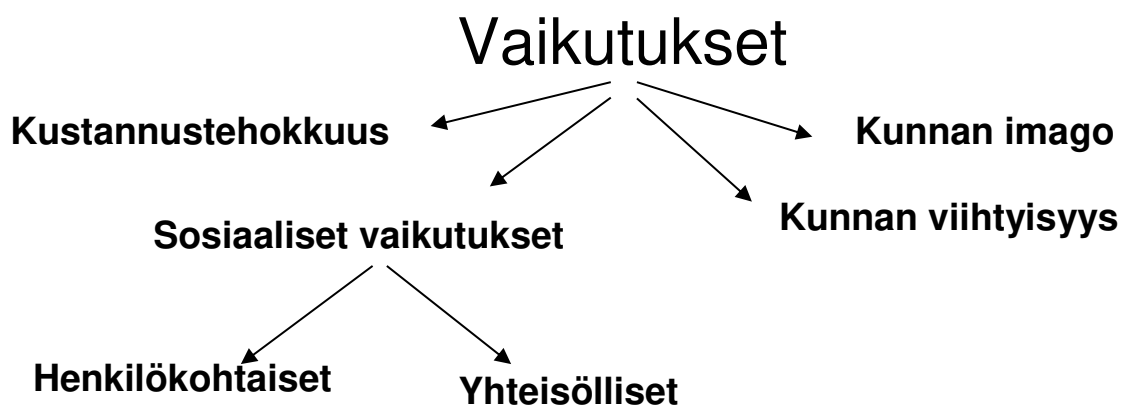
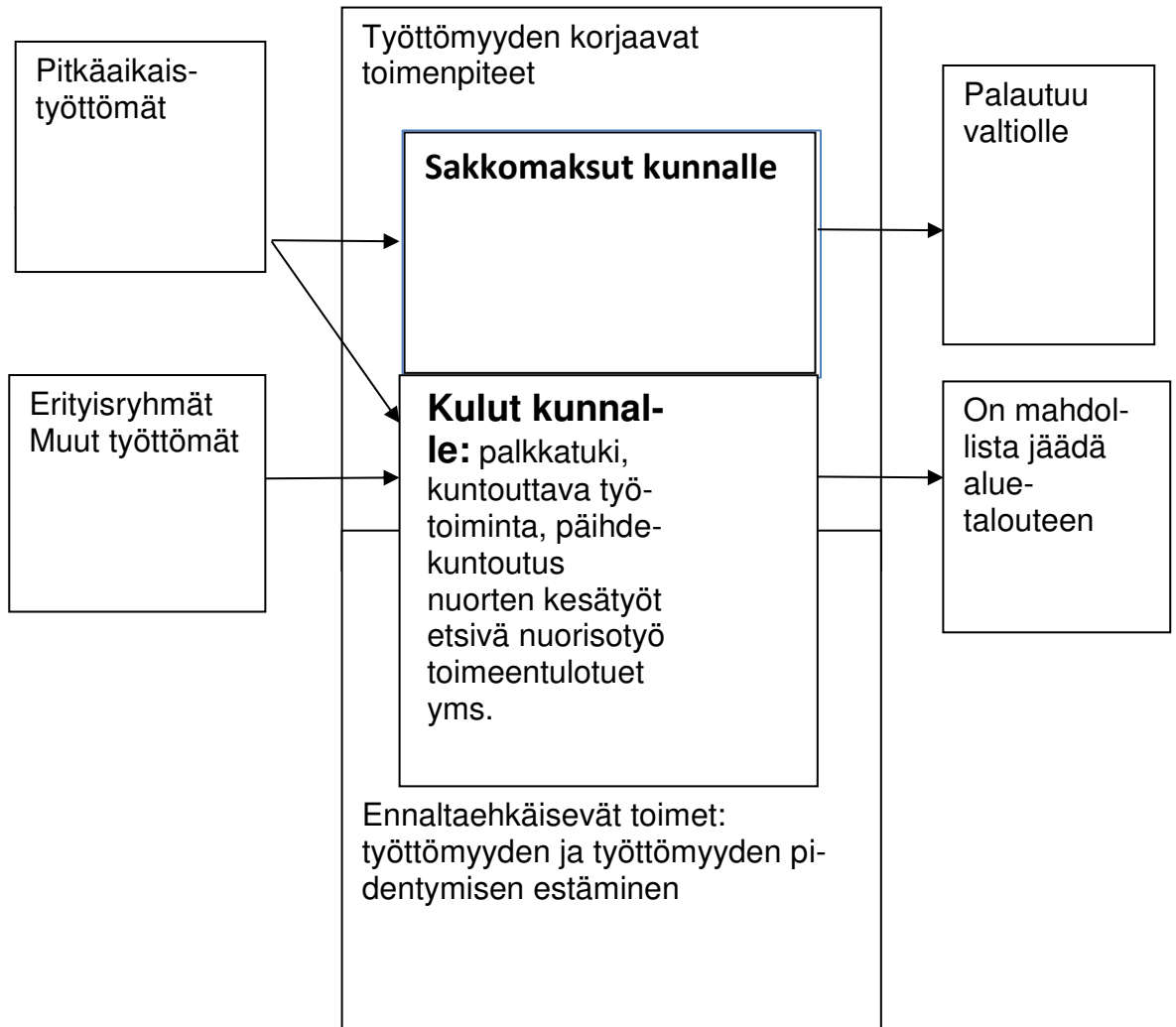
Lähde: Työ- ja elinkeinoministeriö, Työnvälitystilasto

Taulukosta voidaan todeta, että tehdyt toimenpiteet ovat laskeneet pitkäaikaistyöttömien määrää kunnassa. Myös muiden työttömien työnhakijoiden määrä on laskenut esimerkiksi tarkasteltaessa vuoden 2018 huhtikuuta vuoden 2019 huhtikuuhun (2018M04 ja 2019M04). Työttömien määrän laskuun on myös vaikuttanut kunnassa loppuvuodesta käynnistynyt Pelkosenniemen työmarkkinat ja muutoksen tuulet -hanke (kts. 5.8).

6.6 Työllisyyden edistäminen ja sen vaikutukset

Työllisyyden edistämisen vaikutukset ovat moninaiset, ja kohdistuvat sekä työttömään itseensä, hänen lähipiiriinsä että ympäröivään yhteiskuntaan. Pitkäaikaistyöttömyys

aiheuttaa kustannuksia kunnalle kuluina, kuten palkkatuki ja kuntouttava työtoiminta sekä ns. sakkomaksuina, jotka kunta maksaa valtiolle. Panostamalla työllisyyden edistämiseen, on niiden kustannusten mahdollista jäädä aluetalouteen tuloina. Työttömyyden hoitoon voidaan kohdistaa ennalta ehkäiseviä toimia, kuten työttömyyden tai sen pidentymisen estäminen, tai korjaavia toimenpiteitä.



6.6.1 Pelkosenniemen työmarkkinat ja muutoksen tuulet -hanke

Pelkosenniemen työmarkkinat ja muutoksen tuulet -hanke on saavuttanut hyviä tuloksia yhdessä muiden työttömyyttä hoitavien tahojen kanssa. Pelkosenniemen työttömyysprosentti on tippunut hankkeen aikana 5,1 %:n. ELY-keskuksen ja TE-palveluiden työllisyyskatsauksen mukaan Pelkosenniemen työttömyysprosentti oli marraskuussa 2018 vielä 15,9 % kun helmikuun luku näytti 10,8 %. Luku on alle koko Lapin keskiarvon, joka on 11,1 %.

Vuoden takaiseen verrattuna Pelkosenniemen tilanne on vuoden 2019 ensimmäisellä puoliskolla erittäin hyvä. Vuoden 2018 helmikuun työttömyysprosentti oli 16,4%, joka oli reilusti yli Lapin keskiarvon 12,5%.

Hanke on toiminut Pelkosenniemellä joulukuun 2018 alusta saakka ja se toimii tiiviissä yhteistyössä kunnan elinkeinokoordinaattorin ja työllisyyskoordinaattorin sekä Etsivä Nuorisotyön kanssa. Hanketyöntekijä on luonut verkostoa alueen yrittäjiin ja pyrkinyt löytämään avoimia työpaikkoja, pätkätyöpaikkoja sekä koulutuspaikkoja. Yrittäjien kanssa on pohdittu yhdessä myös mahdollisia kehitystoimenpiteitä, joiden avulla suunta saadaan entisestään jatkumaan ja hyvin alkanut yhteistyö kehittymään.

Hankkeen jatkotoimenpiteinä on kehittää yhteinen toimintamalli, jolla alueen työttömät työnhakijat ja avoimet työpaikat saadaan kohtaamaan.¹⁷

Muutoinkin Pelkosenniemen kunta ja Pelkosenniemen-Savukosken Kansanterveystyön kuntayhtymä ovat kiinnittäneet huomiota työttömiin henkilöihin kutsumalla heitä työttömien terveystarkastuksiin. Tarkastuksien kautta on voitu ohjata henkilöitä esimerkiksi sairauseläkkeelle, työllistäviin toimenpiteisiin, kuntoutukseen yms.

7 KUNTATALOUS

Taloudellinen huoltosuhte kuvaa työttömien ja muiden työvoiman ulkopuolella olevien määrän suhdetta työllisten määrään. Myös työikäisen väestön osuus pienenee tulevaisuudessa koko maassa ja vastaavasti taloudellinen huoltosuhte.

¹⁷ Lähde: Pelkosenniemen työmarkkinat ja muutoksen tuulet –hanke, hanketyöntekijä

Jämijärvi 163,7	Työlliset	708
	Työttömät	69
	Työvoiman ulkopuolella olevat	1090
Kustavi 173,9	Työlliset	337
	Työttömät	50
	Työvoiman ulkopuolella olevat	536
Pelkosenniemi 172,9	Työlliset	351
	Työttömät	74
	Työvoiman ulkopuolella olevat	533
Savukoski 174,3	Työlliset	369
	Työttömät	74
	Työvoiman ulkopuolella olevat	569

Lähde: Tilastokeskus

Lapin maakunnan taloudellinen huoltosuhde 2017 on 154,7. Pelkosenniemellä kuten myös verrokkikunnissa on heikko taloudellinen huoltosuhde. Kuntien suhdeluku lähen- telee kahtasataa Jämijärven luvun ollessa paras. Taloudellista huoltosuhdetta on haas- teellista ennustaa, koska siihen vaikuttavat taloudelliset suhdanteet ja alueen työllisyys- tilanne. Pelkosenniemen työttömyysprosentti on laskenut Pelkosenniemen työmarkki- nat ja muutoksen tuulet -hankkeen myötä 5,1 %:in, joten voitaneen olettaa, että talou- dellinen huoltosuhde olisi hieman parantunut. Toisaalta työttömyystilasoista on ”siivou- tunut” pois pitkäaikaistyöttömiä esimerkiksi varhennetulle eläkkeelle tai sairauseläk- keelle, osa on työllistynyt osa-aikaisesti tai mahdollisesti aloittanut yritystoimintaa joko pää- tai sivutoimisesti tai ovat muissa työllisyyttä edistävässä toimenpiteissä (Kela- kuntoutus tms.).

Kuntien avainluvut	Pelkosen- niemi	Jämijärvi	Kustavi	Savukoski	Lapin maakunta
Vuosikate, euroa/asukas, 2017	800,6	163,9	1 005,40	606,7	416,7
Lainakanta, euroa/asukas, 2017	2 521,90	3 147,30	2 165,80	1 948,60	2 674,30
Opetus- ja kulttuuritoiminta yhteen- sä, nettokäyttökustannukset, eu- roa/asukas, 2017	2 058,50	1 610,60	1 349,90	2 326,10	1 919,30
Sosiaali- ja terveystoiminta yhteen- sä, nettokäyttökustannukset, eu- roa/asukas, 2017	5 809,00	3 896,60	4 178,80	4 960,50	3 850,90

8 KUNTALAISTEN HYVINVOINTI- JA TERVEYSINDIKAATTOREITA

8.1 Toimeentulotuki

	Kunta/alue	2017	2018
Toimeentulotuki, euroa / asukas	Lappi	105,8	99,5
Toimeentulotuki, euroa / asukas	Jämijärvi	12,2	28,0
Toimeentulotuki, euroa / asukas	Kustavi	92,2	85,1
Toimeentulotuki, euroa / asukas	Pelkosenniemi	74,2	63,6
Toimeentulotuki, euroa / asukas	Savukoski	47,3	60,9

© THL, Tilasto- ja indikaattoripankki Sotkanet.fi 2005-2019

Kuntalaisille maksettu toimeentulotuki on alle koko Lapin keskiarvon ja Kustavin kunnan. Savukoskeen verrattuna maksettu toimeentulotuki on enää hieman suurempi vuonna 2018. Maksettu toimeentulotuki on laskenut vuodesta 2017 vuoteen 2018.

Vuonna 2018 lyhytaikaisesti toimeentulotukea saaneita kotitalouksia oli Pelkosenniemellä 24 ja pitkäaikaisesti 6. Luvut ovat keskitasoa verrokkikuntiin verrattuna. Kaikkienensa toimeentulotukea sai Pelkosenniemellä 47 kotitaloutta, mikä on toiseksi eniten Jämijärven ollessa 50 kotitaloutta. (Taulukko 3.)

Lapsiperheistä 17 % sai toimeentulotukea vuonna 2018. Luku on lähes kaksinkertainen Lapin 10,3 % sekä lähes kolminkertainen Jämijärven 6,7 % verrattuna. Kustavin ja Savukosken lukuja ei ollut saatavilla. (Taulukko 3.)

Täydentävää toimeentulotukea saaneiden kotitalouksien lukumäärä:

	2016	2017	2018
Jämijärvi		5	5
Kustavi	12	11	11
Pelkosenniemi	13	21	14
Savukoski	9	10	7

© THL, Tilasto- ja indikaattoripankki Sotkanet.fi 2005-2019

Pelkosenniemellä on suurin täydentävän toimeentulotuen saajien lukumäärä vertailukuntiin nähden.

8.2 Sairastavuusindeksi

Terveyden- ja hyvinvoinninlaitoksen sairastavuusindeksi kuvaa suomalaisen väestön sairastavuutta suhteessa koko maan tasoon. Indeksissä on huomioitu seitsemän eri sairausryhmää (syöpä, sepelvaltimotauti, aivoverisuonisairaudet, tuki- ja liikuntaelinsairaudet, mielenterveyden ongelmat, tapaturmat ja dementia). Kutakin sairausryhmän yleisyyttä painotetaan suhteessa sen merkityksellä väestön kuolleisuuden, työkyvyttömyyden, elämänlaadun ja terveydenhuollon kustannuksiin. Koko maan sairastavuusindeksi on 100.

Ikävakiomaton (THL, indeksi 244) indeksi kuvaa alueen todellista sairaustaakkaa. Alueen ikärakenne vaikuttaa siihen voimakkaasti, sillä monet sairaudet ovat sitä yleisempiä, mitä vanhemmista ikäryhmistä on kysymys. Ikävakiomaton sairastavuusindeksi heijastelee alueelle kohdentuvaa sairastavuustaakkaa ja esimerkiksi sen aiheuttamaa palvelujen tarvetta verrattuna koko maan tasoon.

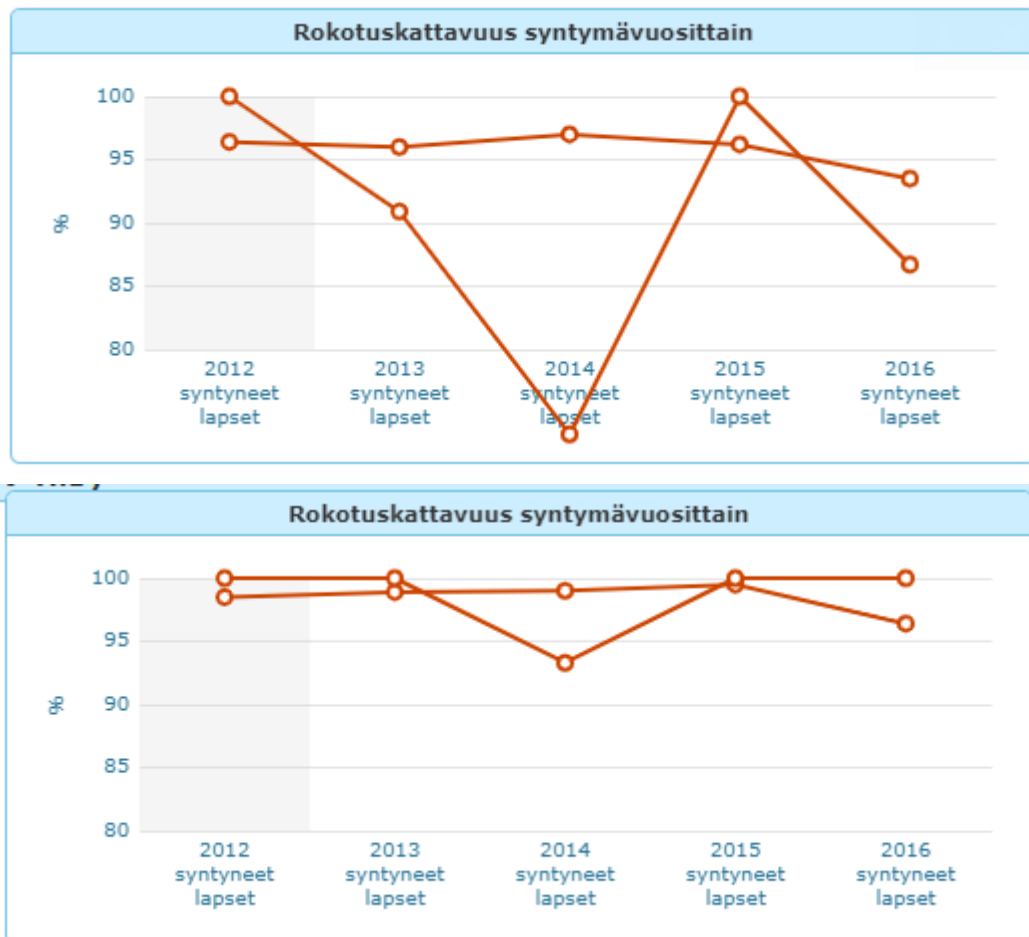
*Sairastavuusindeksin mukaan Pelkosenniellä sairastetaan eniten verrokkikuntiin ja Lapin maakuntaan verrattuna. indeksi on laskenut vuodesta 2013 viimeisimpään saatavilla olevaan vuoteen 2015 verrattuna. Pelkosenniemen kunnassa pääsee nopeasti lääkärille, mikä nostaa lääkäriissäkäyntien määrää (PelSavu johtava hoitaja).

			2013	2014	2015
THL:n sairastavuusindeksi, ikävakiomaton	244	Lappi	129,1	127,6	124,2
THL:n sairastavuusindeksi, ikävakiomaton	244	Jämijärvi	103,2	100,7	99,7
THL:n sairastavuusindeksi, ikävakiomaton	244	Kustavi	123,2	129,1	127,7
THL:n sairastavuusindeksi, ikävakiomaton	244	Pelkosenniemi	181,2	170,5	166,2
THL:n sairastavuusindeksi, ikävakiomaton	244	Savukoski	153,3	158,2	141,2
THL:n sairastavuusindeksi, ikävakioitu	243	Lappi	121,1	119,5	116
THL:n sairastavuusindeksi, ikävakioitu	243	Jämijärvi	91,9	88,4	86,7
THL:n sairastavuusindeksi, ikävakioitu	243	Kustavi	96,2	100,1	99
THL:n sairastavuusindeksi, ikävakioitu	243	Pelkosenniemi	151,6	137	130,7
THL:n sairastavuusindeksi, ikävakioitu	243	Savukoski	134,1	136,5	119,6
© THL, Tilasto- ja indikaattoripankki Sotkanet.fi 2005-2019					

8.2.1 Lapset

Alle kouluikäisten rokotuskattavuutta on tarkasteltu Pelkosenniemen-Savukosken kansanterveystyön kuntayhtymän tasolla. Kuntayhtymään kuuluvat Pelkosenniemen ja Savukosken kunnat. Vuosien 2012 - 2016 välillä syntyneiden lasten MPR -rokotteen eli ns. kolmoisrokotteen (tuhkarokko, sikotauti ja vihurirokko) sekä DTaP-HiB -rokotteen (kurkkumätä, jäykkäkouristus, hinkuyskä, polio ja Hib-rokote) rokotuskattavuus on lähes 100% lukuun ottamatta vuotta 2014 kummankin rokotteen osalta ja lisäksi vuotta 2016 MPR -rokotteen osalta.

Pohjois-Satakunnan peruspalveluliikelaitoskuntayhtymän (PoSa), johon kuuluu myös verrokkikunta Jämijärvi, rokotuskattavuus on hieman tasaisempi, lukuun ottamatta vuosien 2015 ja 2016 kattavuutta, mikä on laskusuuntainen.



MP
R

Kuvat: THL Rokotusrekisteri

8.2.2 Koululaiset

Koululaisten rokotuskattavuutta on tarkasteltu Pelkosenniemen-Savukosken ktt:n alueen 2010 ja 2011 syntyneiden rokotuskattavuus on lähes 100%. Vuonna 2010 syntyneistä MPR-rokotteen toisen annoksen ottaneita on 90,9%, muutoin ensimmäisen MPR-rokoteannoksen ja vuonna 2011 syntyneet myös toisen MPR-rokoteannoksen ottaneiden kattavuus on 100%. Pohjois-Satakunnan peruspalveluliikelaitoskuntayhtymän (PoSa) alueella on lähes 100% rokotuskattavuus 1. ja 2. MPR-rokotteen osalta vuonna 2010 ja 2011 syntyneillä.

Pelkosenniemen-Savukosken ktt:n DtaP-IPV-Hib –rokotteen kattavuus on vuonna 2010 syntyneillä 100%, vuonna 2011 syntyneillä 91,7%. PoSan alueella vuonna 2010 syntyneillä 93,4% ja 100% vuonna 2011 syntyneillä.

Terveyden ja hyvinvoinninlaitoksen joka toinen vuosi toteutettavan kouluterveyskyselyn tulokset eivät ole saatavilla Pelkosenniemen kuntaa koskien. Kunnan otanta kyselyssä on alle 30 vastaajaa, mistä syystä THL ei julkaise tutkimuksen tuloksia. THL on herännyt pienten kuntien ongelmaan tutkimusten tulosten saatavuuden suhteen.

Pelkosenniemen koulussa tehdään kiusaamiskysely kaksi kertaa lukuvuoden aikana. Keväällä 2019 tehtyyn kyselyyn vastasi koulun 59 oppilasta. Kiusaaminen on vähentynyt syksyn 2018 tehdystä tutkimuksesta kevään 2019 tutkimukseen merkittävästi. Kyselyn tulokset osoittavat, että kiusaaminen on vähäistä. Kiusaamista tapahtuu välitunnilla ja koulukuljetuksien aikana. Pääosalla lapsista on koulussa kavereita. Koulukuraattorin ja koulupsykologin palvelut

Pelkosenniemen kunta on tarjonnut koulukuraattorin palveluita joulukuusta 2018. Kuraattori on tavattavissa kerran viikossa koululla. Kuraattori osallistuu myös oppilashuoltotyöryhmän kokouksiin sekä tekee tarvittaessa yhteistyötä koulupsykologin kanssa. Oppilas voi mennä oma-aloitteisesti kuraattorin luokse tai huoltajat, opettajat ja terveydenhuolto voivat hänet ohjata sinne. Alkupalven 2019 aikana tapaamisia on ollut 27 kpl sekä viestit ja puhelut huoltajille.

Kehittämistarvetta on ennaltaehkäisevässä sekä luokassa tapahtuvan yhteistyöskentelyn suunnittelussa. Tavoitteena on yhteistyö huoltajien ja perheen kanssa, oppilaan luvalla, ja silloin kun se on tarkoituksenmukaista.¹⁸

¹⁸ Lähde: Pelkosenniemen koulukuraattori

8.2.3 Vanhusväestö

Ikäihmisten vaikuttamistoimielin on ollut hyvin aktiivinen Pelkosenniemellä, sitä on myös kuntalaisilta saadun palautteen mukaan kuultu aiempaa paremmin. Vanhusväestöä on otettu paremmin mukaan heitä koskevien asioiden valmisteluun, kuten esimerkiksi alla olevan kyselyn suunnitteluun.

Hyvinvointilautakunnan järjestämää ikäihmisten päivätoiminta on koettu positiivisena. Toimintaa on järjestetty noin kerran viikossa Toimintapisteen tiloissa. Läsnä on ollut arvioilta 3-6 henkilöä kerrallaan.

Pelkosenniemen kunta toteutti kyselyn ikääntyville syksyllä 2018. Kysely postitettiin kunnan alueella asuville yli 60-vuotiaille henkilöille. Kyselyä vietiin aktiivisesti kunnan eri kyliin vapaaehtoisten, luottamushenkilöiden sekä kunnan työntekijöiden toimesta. Kysely oli saatavilla paperisena myös kunnanvirastolta, SEO:lta, Pyhätunturin kaupalta ja Luontokeskus Naavasta. Kyselyyn pystyi myös vastaamaan nettilinkin kautta, joka löytyi kunnan Internetsivulta. Kyselyyn toivottiin vastauksia kaikilta yli 60-vuotialta kuntalaisilta.

Vastauksia kyselyyn saatiin 150 - 152 kysymyksestä riippuen. Vastauksia tuli noin kolmasosalta (121 henkilöä) Pelkosenniemen yli 64-vuotiaista asukkaista sekä lisäksi 31 vastausta saatiin 60 - 64 -vuotialta. Vastaaajista 60 % oli naisia ja 40 % miehiä. Vastauksia saatiin 50 % Kirkonkylältä, 13 % Kairalasta ja loput muilta kyliltä.

55 % vastaajista asuu puolisonsa kanssa ja 36 % asuu yksin. Loput vastaajista asuvat sekä puolison että lapsen/lasten kanssa tai muun läheisen henkilön kanssa. Noin 75 % asuu omakotitalossa, 23 % asuu rivi- tai paritalossa, yksi vastaaja asuu palvelutalossa ja 3 valitsi vaihtoehdon jokin muu/mikä.

Yleisesti ottaen kyselyyn vastanneet tuntevat voivansa hyvin ja huolehtivat itsestään. Toimintakyky ja terveys koetaan hyväksi ja niitä hoidetaan. Alkoholinkäytön suhteen 13 % vastanneista epäilee käyttävänsä tai käyttää alkoholia yli riskirajan (7 annosta / vko).

Apua haetaan ja saadaan puolisolta, lapsilta, sukulaisilta, ystäviltä, naapureilta sekä kunnan terveystalouksista (terveyskeskus ja kotisairaanhoido). Ystävien ja naapureiden merkitys avun saamisessa on korkea. Luku on ilahduttava, koska lähimmäisestä välittäminen kuuluu kuntalaisten arkeen. Toisaalta väestön ikääntyessä myös naapurit ja ystävät ikääntyvät myös ja riskinä heilläkin on uupuminen avunantamiseen. Vain yksi

vastaaja kokee, että ei saa apua mistään. Jonkin verran apua pyydetään järjestöiltä, seurakunnalta, sosiaalipalveluista. 20% vastaajista löytää avun Internetistä tai muista sähköisistä palveluista. Avoimissa vastauksissa ilmoitettiin apua haettavan tilanteeseen toimivammalta taholta, Työpaja Sykkeeltä, Palvelukodin henkilökunnalta sekä Eläkelii-ton kerholta.

Kunnan palveluseteliltä toivotaan sen käytön laajenemista mm. raskaimpiin kotitöihin (suursiivous, ikkunan pesu), ruohonleikkaukseen, haravointiin ja lumitöihin ja polttopui-den tekoon. Työt ovat fyysisesti raskaita joista suoriutuminen laskee iän myötä.

Sähköinen asioiden hoitaminen onnistuu noin puolella vastaajista joko tablettitietoko-neella tai tavallisella tietokoneella. 23 % vastaajista ei ole tietokonetta eivätkä he käytä sitä. 74 % vastaajista on kännykkä. Nettiyhteys kotona löytyy 62 % vastaajista, 30 % vastaajista ei ole kotona Internet-yhteyttä. Internetiä käytetään eniten pankkiasioden hoitamiseen, sähköpostin lukemiseen ja tiedonhakuun. Viranomaisasioita hoidetaan myös netissä (Kela, terveys) sekä seurataan uutisia ja hoidetaan matkustamiseen liitty-viä asioita. Noin kolmannes vastaajista ilmoitti tekevänsä myös ostoksia netin kautta.

57 % vastaajista hoitaa itse pankkiasiansa Internetissä. 14 % hoitaa pankkiasiat naa-purikunnan pankissa, 23 % käyttää pankin tarjoamaa maksupalvelua. Vastaajista 19 % on joku henkilö lähipiirissään, joka hoitaa pankkiasiat.

Avoimissa terveisissä kunnalle toivottiin seniorineuvolatoimintaa. Toiminta on alkanut keväällä 2019 nimellä vanhusneuvola. Ajanvarauksella tehdään 65-, 70 ja 75-vuotiaiden terveystarkastuksia, neuvontaa ja ohjausta (puhelimitse tai käymällä neuvo-lassa) saa ilman ajanvarausta. Palveluiden suhteen tehdään tarvekartoitusta kotikäyn-neillä.

Palveluiden säilymistä toivottiin, taksipalveluiden parantamista, arvostusta vapaaeh-toistoimijoille sekä lukuisia muita käytännön hyvinvointia lisääviä toimenpiteitä.

8.2.4 Vammaiset

Pelkosenniemen toimintapiste tarjoaa työ- ja päivätoimintaa osin omana päivätoimintana toimintapisteellä ja osin kunnan muissa yksiköissä työtoimintana sekä nuorten työpajalla 3 - 4 päivänä viikossa¹⁹.

Kunta ostaa vammaisten henkilöiden asumispalveluita Kolpeneen kuntayhtymältä Rovaniemen ja Sodankylän asumisyksiköistä. Tilastokeskuksen tilaston mukaan vuonna 2017 työ- ja päivätoiminnan piirissä olevia vammaisia asiakkaita oli 12. Määrä on laskenut 9 asiakkaalla vuodessa.

Vammaisille myönnettävät palvelut ja tuet

				2016	2017
Vammaisille myönnettävät palvelut ja tuet / 100 000 asukasta	Lapin sairaanhoitopiiri	21	yhteensä	4624,4	4675,3
Vammaisille myönnettävät palvelut ja tuet / 100 000 asukasta	Jämijärvi	181	yhteensä	3968,7	3802,9
Vammaisille myönnettävät palvelut ja tuet / 100 000 asukasta	Kustavi	304	yhteensä	4735,7	4658,7
Vammaisille myönnettävät palvelut ja tuet / 100 000 asukasta	Pelkosenniemi	583	yhteensä	6940,1	6367,4
Vammaisille myönnettävät palvelut ja tuet / 100 000 asukasta	Savukoski	742	yhteensä	2203,1	3260,9

© THL, Tilasto- ja indikaattoripankki Sotkanet.fi 2005-2019

Indikaattori 5275: Vammaisille myönnettävät palvelut ja tuet / 100 000 asukasta

Indikaattori ilmaisee vammaisille myönnettävien palvelujen ja tukien (Omaishoidonlaki, perhehoidonlaki, Kehitysvammalaki, ShL ja Vpl) määrän 100 000 asukasta kohti. Luku kuvaa päätösten volyymin eli erilaisten palveluiden kokonaismäärää alueella.

Luku kuvaa alueella vammaisuuden perusteella annettujen sosiaalipalvelujen kokonaismäärää suhteutettuna 100 000 asukkaaseen. Indikaattoriin on yhdistetty tietoa kahdestatoista indikaattorista, joista kukin kuvaa yksittäisen palvelun tai etuuden volyyminä alueella.

Indikaattori 5275 mukaan Pelkosenniemen kunta tarjoaa vammaisille asukkailleen erilaisten palveluiden kokonaismäärää puolet enemmän kuin verrokkikunta Savukoski sekä noin kolmanneksen enemmän kuin Lapin Sairaanhoitopiirin keskiarvo.

¹⁹ Pelkosenniemen vammaisneuvosto

9 KUNTALAISTEN TURVALLISUUS

Pelkosenniellä tapahtui 100 rikosta vuonna 2017 ja 99 rikosta vuonna 2018. Tammi-huhtikuun 2019 aikana rikoslakirikokset (pois lukien liikenne rikokset) vähenivät 41,46 % verrattuna samaan ajankohtaan vuonna 2018. Omaisuusrikokset vähenivät 57,14 % vastaavina ajankohtina. Väkivaltarikoksia (pahoinpitelyrikoksia) tapahtui 7 kappaletta vuonna 2018. Vuoden 2019 tammi-helmikuussa väkivaltarikoksia tapahtui 1 kappaletta.

Liikenne rikosten määrä on kasvanut tammi-huhtikuusta 2018 60 % vuoden 2019 samaan ajankohtaan verrattuna. Hälytystehtäviä oli vuonna 2018 yhteensä 240 kappaletta, joista 15 oli kotihälytystehtäviä. Hälytystehtävät nousivat 27 kappaleella vuodesta 2017. Positiivista on, että vuoden 2019 tammi-huhtikuussa ei ollut yhtään kotihälytystehtävää verrattuna vuoden 2018 vastaavan ajankohdan 7 kotihälytystehtävään.

10 YHTEISTYÖ KOLMANNEN SEKTORIN KANSSA

Pelkosenniemen kunnassa on 49 rekisteröityä yhdistystä. Yhdistykset ovat hyvin tyypillisiä: asukas-, kylä-, metsästys-, poliittiset yhdistykset, valtakunnalliset järjestöt kuten Mannerheimin Lastensuojeluliitto, Martat, Punainen Risti ja Luonnonsuojeluyhdistys. Joitakin paikalliseen tarkoitukseen perustettuja yhdistyksiä on myös, esimerkiksi Vuotoksen perilliset ja Kairoksen ystävät. Yhdistyksillä on vähän omia kotisivuja tai ne ovat suunnatut jäsenistölle ja osin salatut.²⁰ 12 yhdistykselle, jolle löytyi sähköpostiyhteystieto, lähetettiin pyyntö toimittaa tietoa yhdistyksen toiminnasta. Kaksi yhdistystä vastasi kyselyyn sekä Eläkeliiton edustaja tavattiin henkilökohtaisesti.

Eläkeliitto on aktiivinen kunnan toimija. Vuonna 2018 järjestöllä oli 260 kokoontumiskertaa 2088 osallistumiskertaa erilaisiin tapahtumiin. Suosituimmat tapahtumat olivat 4 erilaista liikuntaryhmää, joissa oli yhteensä 1428 osallistumiskertaa. Eläkeliiton toiminnot ovat tärkeitä alueen ikäihmisten hyvinvoinnin tukemisessa: sosiaalisuus, yksinäisyyden torjuminen ja yhteisöllisyyden vaaliminen, esimerkiksi porinakerhossa sekä erilaisen vapaaehtoistoiminnan kautta.

Pelkosenniemen VPK:n naisjaostolla on 6 jäsentä. Jäsenet kokoontuivat vuonna 2018 4 kertaa osallistuen eri tapahtumiin. Talkoisiin jäsenet osallistuivat 1-2 kertaa vuonna 2018.

²⁰ www.jarjestotieto.fi

Mannerheimin Lastensuojeluliitto toimii aktiivisesti kunnassa. Yhdistyksellä on 39 jäsentä sekä toimiva hallitus. MLL ry täydentää toiminnallaan kunnan tarjoamia palveluita lapsiperheille ja nuorille. Yhdistys toteuttaa yhteistyössä kunnan kanssa Terho-perhekerhoa. Lisäksi toimintaan kuuluu viikoittainen tempukerho alle kouluikäisten lasten perheille, kaikille lapsille avoimet kesäleirit sekä tyttöjen ja poikien illat. Lisäksi yhdistys tekee koulu yhteistyötä mm. peruna- ja kasvimaan hoitamisessa ja tukioppilas-toiminnassa. Yhdistys osallistuu kunnan koordinoimaan nuorten selviytymispakettiin. Terho-perhekerhoon osallistui vuonna 2018 yhteensä 131 lasta ja 67 aikuista. Taape-roiden tempukerhoa järjestettiin myös kerran viikossa.

Selkeyttääkseen ja yhtenäistääkseen yhteistyön pelisääntöjä yhdistysten kanssa, kunta on laatinut uudet järjestöavustusten perusteet vuonna 2019.

10.1 Enontekiön kunnan yhteistyömalli 3. sektorin kanssa

Enontekiön kunnanhallitus hyväksyi vuonna 2017 yhteistyöasiakirjan, johon koottiin kuntalaisten ja yhdistysten näkemyksiä, ja joiden pohjalta asiakirja yhdistysten ja kunnan välisestä yhteistyöstä laadittiin. Enontekiön kunnassa on 113 rekisteröityä yhdistystä, jotka järjestävät monipuolisia harrastus- ja virkistystoimintaa, tapahtumia yksin, yhdessä että yhteistyökumppaneiden kanssa, osallistuvat hankeyhteistyöhän. Yhdistyksen tukevat myös kuntalaisten hyvinvointia sekä lisäävät kunnan vetovoimaa.

Kunnan ja 3. sektorin yhteistyö on tavoitteellista, kaikkia osapuolia hyödyttävää, ja jonka tarkoitus on tukea kokeilukulttuuria uusien ideoiden sekä yhteistyömuotojen löytämiseksi. Yhteistyöllä tavoitellaan kuntalaisten hyvinvoinnin sekä elinvoimaisuuden lisäämistä, kannustetaan kolmatta sektoria ja kuntaa hakemaan tukea toimintaan, lisätä mahdollisuuksia erilaisten hyvinvointia ja viihtyvyyttä lisäävien toimintojen ja tapahtumien tuottamiseksi, edistää yhteisöllisyyttä, vapaaehtoistyötä sekä sosiaalista pääomaa sekä yhtenäistää kunnan myöntämien avustusten ja tukien jakoperiaatteita.

Yhteistyötä edistetään vähintään kerran vuodessa järjestettävässä yhdistysfoorumissa. Foorumin kutsuu kokoon kunta. Kunta kutusuu erikseen sovittavista asioista ja tapahtumista koskevat yhteistyöpalaverit kokoon tarvittaessa. Kunnan johtoryhmässä käsitellään kerran vuodessa kunnan ja kolmannen sektorin välistä yhteistyötä ja kansalais-toimintaa. Kunta myös kehittää sopimuksiin perustuvaa yhteistyötä. Kunta ja kolmas sektori suunnittelevat ja järjestävät yhteistyössä hyvinvointipäivän. Myös vapaa-ajanasukkaita pyritään aktivoimaan mukaan yhdistystoimintaan. Lisäksi kunta tarjoaa

kokoontumistilan yhdistyksille, palkitsee vuosittain ansioituneen yhdistyksen sekä järjestää illanvieton yhdistys- ja vapaa-ajantoimijoille.²¹

11 KEHITTÄMISEHDOTUKSIA KUNTALAISILTA

Kuntalaisilta saatua avointa palautetta ja toiveita hyvinvoinnin edistämiseen:

- Tukea tietotekniikan opiskeluun
- Kouluasia kuntoon
- Latuviitat kuntoon
- Informatiivisia linkkejä kotisivuille
- Palveluverkostojen ulkopuolelle jäävien tavoittaminen
- Päivähoito Pyhälle
- Taksipalvelut paremmaksi
- Postinkulun parantaminen etenkin viikonloppuisin
- Hyväkuntoisia asuntoja
- Nykyisen palvelutason ylläpitäminen
- Pitkän tähtäimen suunnitelmia uusien työpaikkojen saamiseksi (esim. tulevaisuusskenaario)
- Palvelutaksi välille Pelkosenniemi kuntakeskus – Pyhätunturi
- Kunnalle atk-talonmies
- Sujuvaa yhteistyötä naapurikuntien kanssa
- Yhdistysten yhteistyön lisääminen
- Yhdistysten yhdistäminen?
- Uusien toimijoiden saaminen mukaan yhdistyksiin
- Työttömien aktivoiminen vastaanottamaan myös lyhytaikaista työtä

Kuntalaisilta saadun palautteen mukaan olisi tärkeää saada kunnalle oma järjestökoordinaattori, esimerkiksi jonkin viranhaltijan toimenkuvaan kuuluvana. Yhdistysten, kyläyhdistysten, metsästysseurojen ja Marttojen toiminta kuntalaisten hyvinvoinnin edistäjinä, yhdessä tekemisen ja yhteisöllisyyden vaalijana, tulisi näkyä paremmin hyvinvointikertomuksessa.

Palautetta koostettu vanhuskyselystä sekä kuntalaistapahtumista keväällä 2019.

²¹ <https://enontekio.fi/web2017/wp-content/uploads/2018/03/Yhteisty%C3%B6asiakirja-181218.pdf>

12 YHTEENVETO JA HYVINVOINTITAVOITTEET

Pelkosenniemen kuntastrategiassa 2017 - 2021 on asetettu painopisteiksi lapset ja nuoret, seniorit, työllisyys sekä lähipalveluiden jatkuva kehittäminen. Läpileikkaavana teemana strategiassa on yhteisöllisyys. Hyvinvointikertomusta 2018 – 2021 valmistelleen työryhmän kokouksessa 4.6.2019 korostuivat mm. seuraavat näkökohdat: kunnan elinvoimaan, vetovoimaan ja pitovoimaan vaikuttavat tekijät, yhteistyö kolmannen sektorin kanssa sekä työllisyys ja sen lukuisat vaikutukset hyvinvointiin sekä yksilö- että yhteisötasolla.

Kunnanhallituksen 29.-30.10.2019 § 246 päätöksen mukaisesti hyvinvointitavoitteita ovat kunnan elinvoima-, vetovoima- ja pitovoimatekijöiden selvittäminen, yhteistyön tiivistäminen kolmannen sektorin kanssa ja vanhuspalveluiden kehittäminen.

11 HYVINVOINTITILASTOJA

Taulukko 1: Kuntien avainluvut, Tilastokeskus

Kuntien avainluvut	Pelkosenniemi	Jämijärvi	Kustavi	Savukoski	Lapin maakunta
Taajama-aste, %, 2017	38,9	35,1	36,8	38,7	77,6
Väkiluku, 2018	954	1 809	926	1 015	178 522
Väkiluvun muutos edellisestä vuodesta, %, 2018	-0,4	-3,1	0,3	0,3	-0,4
Alle 15-vuotiaiden osuus väestöstä, %, 2018	9,1	14,5	9	9,9	15,1
15-64 -vuotiaiden osuus väestöstä, %, 2018	55,9	55,3	52,9	56,9	60,3
Yli 64-vuotiaiden osuus väestöstä, %, 2018	35	30,2	38,1	33,2	24,6
Ruotsinkielisten osuus väestöstä, %, 2018	0,2	0,2	1,3	0,2	0,3
Ulkomaan kansalaisten osuus väestöstä, %, 2018	0,4	1,6	2,4	0,5	2,3
Syntyneiden enemmitys, henkilöä, 2018	-2	-26	-17	-7	-771
Kuntien välinen muuttovoitto/-tappio, henkilöä, 2017	-6	-22	16	-9	-1 004
Perheiden lukumäärä, 2017	262	519	257	279	47 778
Asuinalueiden avainluvut					
Asutokuntien lukumäärä, 2017	484	836	487	496	87 738
Rivi- ja pientaloissa asuvien asutokuntien osuus, %, 2017	95	96,1	92,2	96,6	53,2
Vuokra-asunnoissa asuvien asutokuntien osuus, %, 2017	23,3	11	20,1	19,4	30,5
Yli- ja alle 15-vuotiaiden avainluvut					
Vähintään toisen asteen tutkinnon suorittaneiden osuus 15 vuotta täyttäneistä, %, 2017	71	64,4	64,1	66,9	72,7
Korkea-asteen tutkinnon suorittaneiden osuus 15 vuotta täyttäneistä, %, 2017	22,2	17,8	23,3	19,5	26,1
Työvoiman avainluvut					
Alueella asuvan työllisen työvoiman määrä, 2017	351	708	337	369	70 358
Työllisyysaste, %, 2017	64,2	71,6	68,7	64,9	67,2
Asuinkunnassaan työssäkäyvien osuus, %, 2016	71,1	46,9	55,3	70,5	81,2
Työttömien osuus työvoimasta, %, 2017	17,4	8,9	12,9	16,7	13,5
Eläkeläisten osuus väestöstä, %, 2017	41	34,7	43,3	38,2	29,8
Taloudellinen huoltosuhde, 2017	172,9	163,7	173,9	174,3	154,7
Alueella olevien työpaikkojen lukumäärä, 2016	371	470	262	330	68 934
Alkutuotannon työpaikkojen osuus, %, 2016	4,9	28,3	14,9	42,4	4,5
Jalostuksen työpaikkojen osuus, %, 2016	9,7	24,3	23,7	3,3	19,2

Palvelujen työpaikkojen osuus, %, 2016	84,4	44,3	56,5	53	74,4
Työpaikkaomavaraisuus, 2016	111,7	67	82,4	91,9	99,9
Vuosikate, euroa/asukas, 2017	800,6	163,9	1 005,40	606,7	416,7
Lainakanta, euroa/asukas, 2017	2 521,90	3 147,30	2 165,80	1 948,60	2 674,30
Konsernin lainakanta, euroa/asukas, 2017	4 259,90	3 789,00	4 775,70	2 381,40	4 635,60
Opetus- ja kulttuuritoiminta yhteensä, nettokäyttökustannukset, euroa/asukas, 2017	2 058,50	1 610,60	1 349,90	2 326,10	1 919,30
Sosiaali- ja terveystoiminta yhteensä, nettokäyttökustannukset, euroa/asukas, 2017	5 809,00	3 896,60	4 178,80	4 960,50	3 850,90

Taulukko 2: Väestön ikäjakauma

Ikä	Indikaattori	Alue	2018
0 - 6-vuotiaat, % väestöstä	7	Lappi	6,4
0 - 6-vuotiaat, % väestöstä	7	Jämijärvi	6,4
0 - 6-vuotiaat, % väestöstä	7	Kustavi	3,7
0 - 6-vuotiaat, % väestöstä	7	Pelkosenniemi	4,6
0 - 6-vuotiaat, % väestöstä	7	Savukoski	5
7 - 15-vuotiaat, % väestöstä	167	Lappi	9,6
7 - 15-vuotiaat, % väestöstä	167	Jämijärvi	10,3
7 - 15-vuotiaat, % väestöstä	167	Kustavi	5,6
7 - 15-vuotiaat, % väestöstä	167	Pelkosenniemi	5,1
7 - 15-vuotiaat, % väestöstä	167	Savukoski	6,3
16 - 24-vuotiaat, % väestöstä	168	Lappi	9,6
16 - 24-vuotiaat, % väestöstä	168	Jämijärvi	6,2
16 - 24-vuotiaat, % väestöstä	168	Kustavi	5,9
16 - 24-vuotiaat, % väestöstä	168	Pelkosenniemi	3,4
16 - 24-vuotiaat, % väestöstä	168	Savukoski	5,3
25 - 64-vuotiaat, % väestöstä	169	Lappi	49,7
25 - 64-vuotiaat, % väestöstä	169	Jämijärvi	46,3
25 - 64-vuotiaat, % väestöstä	169	Kustavi	46,7
25 - 64-vuotiaat, % väestöstä	169	Pelkosenniemi	51,9
25 - 64-vuotiaat, % väestöstä	169	Savukoski	50,1
65 - 74-vuotiaat, % väestöstä	170	Lappi	14,1
65 - 74-vuotiaat, % väestöstä	170	Jämijärvi	17,1
65 - 74-vuotiaat, % väestöstä	170	Kustavi	24,4
65 - 74-vuotiaat, % väestöstä	170	Pelkosenniemi	20,3
65 - 74-vuotiaat, % väestöstä	170	Savukoski	18,5
75 - 84-vuotiaat, % väestöstä	1069	Lappi	7,6
75 - 84-vuotiaat, % väestöstä	1069	Jämijärvi	9,6
75 - 84-vuotiaat, % väestöstä	1069	Kustavi	9,9
75 - 84-vuotiaat, % väestöstä	1069	Pelkosenniemi	10,9
75 - 84-vuotiaat, % väestöstä	1069	Savukoski	11,1
85 vuotta täyttäneet, % väestöstä	675	Lappi	2,9
85 vuotta täyttäneet, % väestöstä	675	Jämijärvi	4
85 vuotta täyttäneet, % väestöstä	675	Kustavi	3,8
85 vuotta täyttäneet, % väestöstä	675	Pelkosenniemi	3,8
85 vuotta täyttäneet, % väestöstä	675	Savukoski	3,5

Taulukko 3: Toimeentulotuen indeksejä 2018

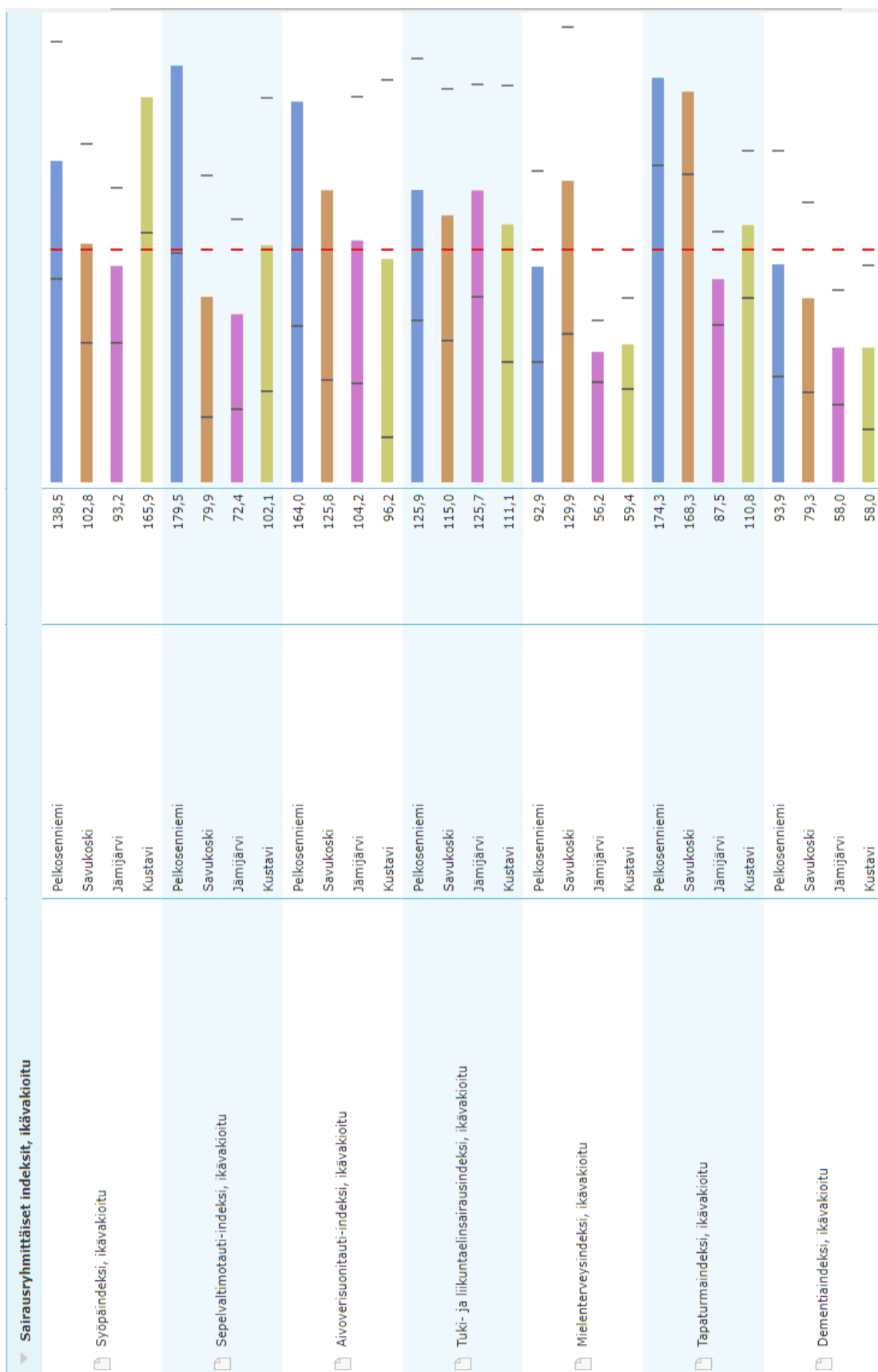
Toimeentulotukea lyhytaikaisesti saaneet kotitaloudet vuoden aikana	Lappi	4747
Toimeentulotukea lyhytaikaisesti saaneet kotitaloudet vuoden aikana	Jämijärvi	26
Toimeentulotukea lyhytaikaisesti saaneet kotitaloudet vuoden aikana	Kustavi	26
Toimeentulotukea lyhytaikaisesti saaneet kotitaloudet vuoden aikana	Pelkosenniemi	24
Toimeentulotukea lyhytaikaisesti saaneet kotitaloudet vuoden aikana	Savukoski	18
<p>Lyhytaikaisesti (1-3 kuukautena) toimeentulotukea saaneet kotitaloudet on suhteutettu alueen toimeentulotukea saaneiden talouksien yhteismäärään. Erillisellä muuttujalla tarkastellaan lyhytaikaisesti tukea saaneiden kotitalouksien osuutta toimeentulotukea saaneista kotitalouksista. Lyhytaikaisesti toimeentulotukea saaneiden taustalla ovat satunnaiset ilmiöt, kuten esim. muutto, avioero.</p>		
Toimeentulotukea pitkäaikaisesti saaneet kotitaloudet vuoden aikana	Lappi	1691
Toimeentulotukea pitkäaikaisesti saaneet kotitaloudet vuoden aikana	Jämijärvi	10
Toimeentulotukea pitkäaikaisesti saaneet kotitaloudet vuoden aikana	Kustavi	8
Toimeentulotukea pitkäaikaisesti saaneet kotitaloudet vuoden aikana	Pelkosenniemi	6
Toimeentulotukea pitkäaikaisesti saaneet kotitaloudet vuoden aikana	Savukoski	7
<p>Pitkäaikaisesti (10-12 kuukautena) toimeentulotukea saaneet kotitaloudet on suhteutettu alueen toimeentulotukea saaneiden talouksien yhteismäärään. Erillisellä muuttujalla tarkastellaan pitkäaikaisesti tukea saaneiden kotitalouksien osuutta toimeentulotukea saaneista kotitalouksista. Pitkäaikaisesti toimeentulotukea saaneiden kohdalta korostuu kasautuva syrjäytymisriski, mihin liittyvät ilmiöinä niin pitkäaikaistyöttömyys kuin kotitalouden jäsenten ylisukupolvisen syrjäytymisen riski.</p>		
Toimeentulotukea saaneet kotitaloudet vuoden aikana yhteensä	Lappi	9232
Toimeentulotukea saaneet kotitaloudet vuoden aikana yhteensä	Jämijärvi	50
Toimeentulotukea saaneet kotitaloudet vuoden aikana yhteensä	Kustavi	41
Toimeentulotukea saaneet kotitaloudet vuoden aikana yhteensä	Pelkosenniemi	47
Toimeentulotukea saaneet kotitaloudet vuoden aikana yhteensä	Savukoski	35
<p>Indikaattori kertoo toimeentulotukea saaneiden kotitalouksien lukumäärän kalenterivuoden aikana. Toimeentulotuen saamista on käytetty yhtenä köyhyyttä osoittavista mittareista. Vaikka pitkäaikaisesti tukea saavia kotitalouksia on enemmän kuin 1990-luvuin alussa, toimeentulotuki on kuitenkin edelleen suurimmalle osalle kotitalouksista elämänvaiheeseen liittyvä tilapäinen tukimuoto.</p>		
Toimeentulotukea saaneet lapsiperheet, % lapsiperheistä	Lappi	10,3
Toimeentulotukea saaneet lapsiperheet, % lapsiperheistä	Jämijärvi	6,7
Toimeentulotukea saaneet lapsiperheet, % lapsiperheistä	Kustavi	
Toimeentulotukea saaneet lapsiperheet, % lapsiperheistä	Pelkosenniemi	17

Toimeentulotukea saaneet lapsiperheet, % lapsiperheistä	Savukoski	
Indikaattori kertoo toimeentulotuen piirissä olevien lapsiperheiden osuuden koko väestön lapsiperheistä. Yksinhuoltajaperheillä on huomattavasti suurempi riski joutua turvautumaan toimeentulotukeen kuin kahden huoltajan perheillä. Osa yksinhuoltajaperheistä on jatkuvaa tukea tarvitsevia köyhinä pidettäviä lapsiperheitä. Osa tarvitsee tukea elämäntilanteensa takia lyhytaikaisesti varsinkin yksinhuoltajuuden alussa.		
Toimeentulotukea saaneissa kotitalouksissa asuvat henkilöt, % asukkaista	Lappi	7,7
Toimeentulotukea saaneissa kotitalouksissa asuvat henkilöt, % asukkaista	Jämijärvi	5
Toimeentulotukea saaneissa kotitalouksissa asuvat henkilöt, % asukkaista	Kustavi	5,1
Toimeentulotukea saaneissa kotitalouksissa asuvat henkilöt, % asukkaista	Pelkosenniemi	8,4
Toimeentulotukea saaneissa kotitalouksissa asuvat henkilöt, % asukkaista	Savukoski	4,3
Indikaattori kertoo toimeentulotukea saaneiden henkilöiden osuuden tarkasteltavan alueen väestöstä. Kotitalouden kaikki toimeentulotuen saajat on tähän tilastoon laskettu erikseen, eli myös lapset ovat mukana laskennassa.		
Varsinainen toimeentulotuki kotitaloutta kohden, eur / v (reaalihinnoin)	Lappi	1931
Varsinainen toimeentulotuki kotitaloutta kohden, eur / v (reaalihinnoin)	Jämijärvi	1231
Varsinainen toimeentulotuki kotitaloutta kohden, eur / v (reaalihinnoin)	Kustavi	1922
Varsinainen toimeentulotuki kotitaloutta kohden, eur / v (reaalihinnoin)	Pelkosenniemi	1283
Varsinainen toimeentulotuki kotitaloutta kohden, eur / v (reaalihinnoin)	Savukoski	1749
Varsinainen toimeentulotuki. Toimeentulotuen rakennetta muutettiin lakimuutoksella (1218/2005) jakamalla toimeentulotuki perustoimeentulotukeen, täydentävään toimeentulotukeen ja ehkäisevään toimeentulotukeen. Raportissa käytetään termiä varsinainen toimeentulotuki (sisältää perustoimeentulotuen ja täydentävän toimeentulotuen) ajallisten vertailujen mahdollistamiseksi.		

Hyvinvointitilastoja, Sotkanet

			2016	2017	2018
75 vuotta täyttäneiden yhden hengen asuntokunnat, % vastaavanikäisten asuntokunnista info ind. 2451	Pelkosenniemi	yhteensä	57,1	53,3	53,0
Erityiskorvattaviin lääkkeisiin sydämen rytmihäiriöiden vuoksi oikeutetut 31.12., ikävakioitu väestöosuus (%) info ind. 5090				1,8	2,1
Kaatumisiin ja putoamisiin liittyvät hoitajaksot 65 vuotta täyttäneillä / 10 000 vastaavanikäistä (vuosi 2018 ennakkotieto) info ind. 3959			323,1	251,6	274,8
Koulutuksen ulkopuolelle jääneet 17 - 24-vuotiaat, % vastaavanikäisestä väestöstä info ind. 3219			10,0	14,3	
Omaishoidon tuen 75 vuotta täyttäneet hoidettavat vuoden aikana, % vastaavanikäisestä väestöstä info ind. 3262			4,7	3,9	7,1
Toimeentulotukea pitkäaikaisesti saaneet 25 - 64-vuotiaat, % vastaavanikäisestä väestöstä info ind. 234			1,8	1,0	1,4
Tyytyväinen elämäänsä tällä hetkellä, % 4. ja 5. luokan oppilaista (2017-) info ind. 4811				75,0	
Vaikeasti työllistyvät (rakennetyöttömyys), % 15 - 64-vuotiaista info ind. 3071			10,0	8,3	6,8
Äänestysaktiivisuus kuntavaaleissa, % info ind. 3076				66,1	
			2016	2017	2018
Ahtaasti asuvat lapsiasuntokunnat, % kaikista lapsiasuntokunnista info ind. 190	Pelkosenniemi	yhteensä	28,3	32,1	26,4
Kaikki kunnan kustantamaan varhaiskasvatukseen osallistuneet 31.12., % 1 - 6-vuotiaista info ind. 3696			22,9	52,2	

[Http://www.terveytemme.fi/sairastavuusindeksi/2015/kunnat_html_profilii/atlas.html?select=091&indicator=i0](http://www.terveytemme.fi/sairastavuusindeksi/2015/kunnat_html_profilii/atlas.html?select=091&indicator=i0)



LIITE 1 KÄSITTEITÄ

TOL 2008 -toimialaluokitus

Alkutuotanto käsittää TOL 2008 -toimialaluokituksen luokan: A Maatalous, metsätalous ja kalatalous.

Jalostus käsittää TOL 2008 -toimialaluokituksen luokat: B Kaivostoiminta ja louhinta, C Teollisuus, D Sähkö-, kaasua- ja lämpöhuolto, jäähdytysliiketoiminta, E Vesihuolto, viemäri- ja jätevesihuolto, jätehuolto ja muu ympäristön puhtaanapito, F Rakentaminen

Palvelut käsittää TOL 2008 -toimialaluokituksen luokat: G Tukku- ja vähittäiskauppa, moottoriajoneuvojen ja moottoripyörien korjaus, H Kuljetus ja varastointi, I Majoitus- ja ravitsemistoiminta, J Informaatio ja viestintä, K Rahoitus- ja vakuutustoiminta, L Kiinteistöalan toiminta, M Ammatillinen, tieteellinen ja tekninen toiminta, N Hallinto- ja tukipalvelutoiminta, O Julkinen hallinto ja maanpuolustus, pakollinen sosiaalivakuutus, P Koulutus, Q Terveys- ja sosiaalipalvelut, R Taiteet, viihde ja virkistys, S Muu palvelutoiminta, T Kotitalouksien toiminta työnantajina.

Pendelöinti

Pendelöinnillä (sukkuloinnilla) tarkoitetaan työssäkäyntiä oman asuinalueen ulkopuolella. Nettopendelöinnillä tarkoitetaan alueen ulkopuolella työssäkäyvien ja alueelle muualta töihin tulevien henkilöiden välistä erotusta. Positiivinen nettopendelöintiluku tarkoittaa, että alueelle tulevien työllisten määrä on suurempi kuin alueelta sen ulkopuolella työssäkäyvien määrä. Nettopendelöinti voidaan myös ilmoittaa esim. kahden yksittäisen alueen välisenä lukuna. Lähde: Tilastokeskus

Vuosikate, euroa/asukas

Tulorahoitus, joka juoksevien menojen maksamisen jälkeen jää jäljelle käytettäväksi investointeihin, sijoituksiin ja lainojen lyhennyksiin. Vuosikate on keskeinen kateluku arvioitaessa tulorahoituksen riittävyyttä. Perusoletus on, että tulorahoitus on riittävä, jos vuosikate on vähintään käyttöomaisuuden poistojen suuruinen.

Lainakanta

Korollinen vieras pääoma

Yritysten toimipaikat (lkm)

Yritysten toimipaikkojen lukumäärä yhteensä

Yritysten toimipaikkojen henkilöstö (htv)

Henkilöstön lukumäärä käsittää palkansaajat sekä yrittäjät. Palkattu henkilöstö on muunnettu kokovuosityöllisiksi siten, että esimerkiksi puolipäiväinen työntekijä vastaa puolta henkilöä ja kaksi puolivuotista työntekijää vastaa yhtä kokovuosityöllistä.

Yritysten toimipaikkojen liikevaihto/henkilö (1 000 euroa)

Yritysten toimipaikkojen liikevaihto per henkilö keskimäärin

Lähde: Kuntatalous, Tilastokeskus.